



Instituto Politécnico  
de Castelo Branco

**Instituto Politécnico de Castelo Branco**

Amoras, Ingrid Silva

## **Projeto de reabilitação de um Hostel para futuro turismo de Habitação - Leiria**

<https://minerva.ipcb.pt/handle/123456789/3464>

### **Metadados**

<b>Data de Publicação</b>	2019
<b>Resumo</b>	Este documento visa compreender todo o processo de Design associado ao Projeto Final, desenvolvido no último ano e 6º Semestre da Licenciatura em Design de Interiores e Equipamento. Relata todas as decisões, desenvolvimento projetual e metodologia utilizada para a elaboração deste projeto. O projeto consiste na reabilitação de um Hostel, integrando-se no âmbito de Design de Interiores. Este será transformado em turismo de habitação. O meu projeto, distingue-se no âmbito do Design de Interiores...
<b>Editor</b>	IPCB. ESART
<b>Palavras Chave</b>	Design de interiores, Reabilitação, Turismo de habitação, Hostel
<b>Tipo</b>	report
<b>Revisão de Pares</b>	Não
<b>Coleções</b>	ESART - Design de Interiores e Equipamento

Esta página foi gerada automaticamente em 2024-05-06T20:18:23Z com informação proveniente do Repositório



Instituto Politécnico  
de Castelo Branco  
Escola Superior  
de Artes Aplicadas

## **Relatório do Projeto**

### **Projeto de Reabilitação de um Hostel para futuro turismo de Habitação - Leiria**

Ingrid Silva Amoras | 20160394

#### **Orientadores**

Professora Doutora Ana Mónica Pereira Reis de Matos Romãozinho

Professora Ana Rita Henriques Silvério de Jesus Vasco

Trabalho de Projeto apresentado à Escola Superior de Artes Aplicadas do Instituto Politécnico de Castelo Branco, para cumprimento dos requisitos necessários à obtenção do grau de licenciado em Design de Interiores e Equipamento, realizada sob a orientação científica da Professora Adjunta da Escola Superior de Artes Aplicadas Ana Mónica Pereira Reis de Matos Romãozinho e Ana Rita Henriques Silvério de Jesus Vasco, do Instituto Politécnico de Castelo Branco.

**Julho de 2019**



## Composição do júri

Presidente do júri

Doutora Ana Sofia André Bentes Marcelo

Vogais

Arguente: Doutor Joaquim Manuel de Castro Bonifácio da Costa

Professor Adjunto da Escola Superior de Artes Aplicadas do IPCB

Orientador: Ana Mónica Pereira Reis de Matos Romãozinho

Orientador: Ana Rita Henriques Silvério de Jesus Vasco



## **Agradecimentos**

Em primeiro lugar, deixo um especial agradecimento à professora Mónica Romãozinho e à professora Ana Rita Vasco, pelas orientações, conselhos dados, sugestões ao longo do projeto e críticas construtivas. Ajudaram-me a encontrar soluções, a pensar de forma criativa e a desenvolver pensamento crítico que me fez crescer profissionalmente.

No início do projeto houveram muitas complicações e sem a disponibilidade dos proprietários do Atlas Hostel de Leiria a elaboração deste projeto não teria sido possível. Estes concederam-me acesso, sem restrições, ao espaço.

Agradeço também, à minha família e minhas amigas que me ajudaram dando opiniões, apoio e motivação que me permitiram chegar ao fim deste projeto.



## **Resumo**

Este documento visa compreender todo o processo de Design associado ao Projeto Final, desenvolvido no último ano e 6º Semestre da Licenciatura em Design de Interiores e Equipamento. Relata todas as decisões, desenvolvimento projetual e metodologia utilizada para a elaboração deste projeto.

O projeto consiste na reabilitação de um Hostel, integrando-se no âmbito de Design de Interiores. Este será transformado em turismo de habitação.

O meu projeto, distingue-se no âmbito do Design de Interiores e consiste na reabilitação de um Hostel – Atlas Hostel de Leiria – para futuro turismo de habitação. Tem como ponto de partida criar uma estética elegante, que tenha elementos clássicos que vão de encontro com o já existente no local.

O edifício está localizado na zona histórica da cidade de Leiria que é rica em património histórico-cultural. Tem vista para o castelo de Leiria e muito perto de restaurantes, cafés e bares locais.

Pretende-se que o espaço seja composto por cinco apartamentos T1, estes compostos por um quarto, casa de banho, sala e kitchenette. Terá também uma zona de copa e um bar para pequenos almoços, zona de arrumos, WC para funcionários e uma zona de estar comum.

Pretende-se um espaço funcional com traços clássico-modernos requintado.

## **Palavras chave**

Design de Interiores | Reabilitação | Turismo de Habitação | Hostel





## **Abstract**

This document aims to understand all the Design process associated to the Final Project developed on the last school year and 6<sup>th</sup> (sixth) Semester of the Graduation of Interior Design and Equipment (ou em PT). It shows all the decisions, development of the project and methodology used to create this project.

The project consists on the rehabilitation of a Hostel whereupon integrates on the scope of Interior Design. The Hostel will be transformed into housing tourism.

My project distinguishes itself on the scope of Interior Design and consists on the rehabilitation of a Hostel – Atlas Hostel de Leiria – to future housing tourism. Its starting point is to create an elegant aesthetic with classic elements that agrees with the ones already existing in place.

The building is located in the historic area of Leiria city which is rich in historical-cultural patrimony. With a view to Leiria's Castel and near restaurants, coffee shops and local bars.

The space will be composed by five T1 apartments, each one with one bedroom, bathroom, living room and kitchenette. It will also have a pantry and breakfast bar, storage area, WC to employees and a common living room.

It is intended a functional place with exquisite classic-modern marks.

## **Keywords**

Interior Design | Rehabilitation | Housing Tourism | Hostel



# Índice geral

Composição do júri.....	III
Agradecimento.....	V
Resumo.....	VII
Abstract.....	IX
Índice Geral.....	XI
Índice de Figuras.....	XII/XIV
1.Introdução.....	1
1.1 Fundamentação da escolha.....	2
1.2 Objetivos a atingir.....	3
2. Casos de Estudo.....	4
2.1 Caso de Estudo 1 – Teima, Alentejo.....	5
2.2 Caso de Estudo 2 – Casa do Juncal.....	6
2.3 Caso de Estudo 3 – Camões House.....	7
3. Contextualização do Projeto.....	8
3.1 A cidade.....	9
4. Metodologia Projetual.....	10/11
5. Calendarização.....	12
5. Conceito.....	13
6. Identificação do problema.....	14
7. Proposta.....	15/16
Planta de Vermelhos e Amarelos.....	17
Planta de Iluminação.....	18
Planta de Pavimentos.....	19
Planta de Tetos.....	20
Cortes.....	21/22
8. Legislação.....	23
9. Equipamentos.....	24
10. Materiais e acabamentos.....	24/25
11. Iluminação.....	25
12. Conclusão.....	26

13. Bibliografia.....	27
14. Webgrafia.....	28
15. Anexos.....	29/35

## Índice de figuras

Figura 1- Quarto (TEIMA, Alentejo) .....	4
Figura 2 –Sala (TEIMA, Alentejo) .....	4
Figura 3 –Casa de banho (TEIMA, Alentejo) .....	4
Figura 4 – Sala ( <a href="http://www.casajuncal.com">http://www.casajuncal.com</a> ).....	5
Figura 5 – Sala ( <a href="http://www.casajuncal.com">http://www.casajuncal.com</a> ).....	5
Figura 6 –Casa de banho ( <a href="http://www.casajuncal.com">http://www.casajuncal.com</a> ).....	5
Figura 7 –Cozinha ( <a href="http://www.joao morgado.com/eng/projects/camoes-house">http://www.joao morgado.com/eng/projects/camoes-house</a> )..	6
Figura 8 – Sala ( <a href="http://www.joao morgado.com/eng/projects/camoes-house">http://www.joao morgado.com/eng/projects/camoes-house</a> ).....	6
Figura 9 –Quarto ( <a href="http://www.joao morgado.com/eng/projects/camoes-house">http://www.joao morgado.com/eng/projects/camoes-house</a> )....	6
Figura 10 – Localização- Google Maps.....	7
Figura 11 –Entrada ( <a href="https://www.atlashostel-leiria.com/pt-pt">https://www.atlashostel-leiria.com/pt-pt</a> ).....	8
Figura 12 –Entrada ( <a href="https://www.atlashostel-leiria.com/pt-pt">https://www.atlashostel-leiria.com/pt-pt</a> ).....	8
Figura 13 –Sala de estar ( <a href="https://www.atlashostel-leiria.com/pt-pt">https://www.atlashostel-leiria.com/pt-pt</a> ).....	8
Figura 14 – Sala de estar ( <a href="https://www.atlashostel-leiria.com/pt-pt">https://www.atlashostel-leiria.com/pt-pt</a> ).....	8
Figura 15 – Balcão de atendimento ( <a href="https://www.atlashostel-leiria.com/pt-pt">https://www.atlashostel-leiria.com/pt-pt</a> ).....	8
Figura 16 – Sala de estar ( <a href="https://www.atlashostel-leiria.com/pt-pt">https://www.atlashostel-leiria.com/pt-pt</a> ).....	8
Figura 17 – Sala de estar ( <a href="https://www.atlashostel-leiria.com/pt-pt">https://www.atlashostel-leiria.com/pt-pt</a> ) .....	9
Figura 18 – Zona de convívio ( <a href="https://www.atlashostel-leiria.com/pt-pt">https://www.atlashostel-leiria.com/pt-pt</a> ).....	9
Figura 19 – Sala de estar ( <a href="https://www.atlashostel-leiria.com/pt-pt">https://www.atlashostel-leiria.com/pt-pt</a> ).....	9
Figura 20 – Quarto ( <a href="https://www.atlashostel-leiria.com/pt-pt">https://www.atlashostel-leiria.com/pt-pt</a> ).....	9
Figura 21 – Quarto ( <a href="https://www.atlashostel-leiria.com/pt-pt">https://www.atlashostel-leiria.com/pt-pt</a> ).....	9
Figura 22 – Quarto ( <a href="https://www.atlashostel-leiria.com/pt-pt">https://www.atlashostel-leiria.com/pt-pt</a> ).....	9
Figura 23 – Organigrama funcional.....	11
Figura 24- Moodboard.....	13
Figura 25- Planta do rés do chão.....	14
Figura 26- Planta do primeiro andar.....	14

Figura 27- planta do segundo andar.....	14
Figura 28- Planta proposta do rés do chão.....	15
Figura 29- Planta proposta do primeiro andar.....	16
Figura 30- Planta proposta do segundo andar.....	16
Figura 31- Planta de vermelhos e amarelos – rés do chão.....	17
Figura 32- Planta de vermelhos e amarelos – primeiro andar.....	17
Figura 33- Planta de vermelhos e amarelos – segundo andar.....	17
Figura 34- Planta de iluminação – rés do chão.....	18
Figura 35- Planta de iluminação – primeiro andar.....	18
Figura 36- Planta de iluminação – segundo andar.....	18
Figura 37- Planta de pavimentos – rés do chão.....	19
Figura 38- Planta de pavimentos – primeiro andar.....	19
Figura 39- Planta de pavimentos – segundo andar.....	19
Figura 40- Planta de tetos – rés do chão.....	20
Figura 41- Planta de tetos – primeiro andar.....	20
Figura 42- Planta de tetos – segundo andar.....	20
Figura 43- Corte AA'.....	21
Figura 44- Corte BB'.....	21
Figura 45- Corte CC'.....	21
Figura 46- Corte DD' e EE'.....	22
Figura 47- Corte FF'.....	22
Figura 48- Corte GG'.....	22
Figura 49- Banco alto (Quarto Sala).....	24
Figura 50- Móvel TV ISMAEL (Vente-Unique).....	24
Figura 51- Cadeirão (Made).....	24
Figura 52- Sofá (B&B Italia).....	24
Figura 53- Rodapé de teto (Orac decor).....	25
Figura 54- Rodapé (Orac decor).....	25
Figura 55- Elemento decorativo de teto (Orac decor).....	25
Figura 56- Esboço sala de estar.....	29
Figura 57- Esboço cozinha.....	29

Figura 58- Esboço quarto.....	30
Figura 59- Esboço cozinha.....	30
Figura 60- Esboço de plantas.....	31
Figura 61- Esboço balcão de atendimento.....	31
Figura 62- Esboço casa de banho .....	32
Figura 63- Render da cozinha.....	32
Figura 64- Render do quarto (Apartamento 1).....	33
Figura 65- Render do quarto (Apartamento 1).....	33
Figura 66- Render da sala (Apartamento 1).....	34
Figura 67- Render da casa de banho (Apartamento 1).....	34
Figura 68- Render do detalhe de teto.....	35

## Introdução

No âmbito da unidade curricular de Projeto Final, que integra o 3º ano de licenciatura em Design de Interiores e Equipamento da Escola Superior de Artes Aplicadas de Castelo Branco, é proposto um projeto final na área do Design de Interiores, a reabilitação de um Hostel – o Atlas Hostel de Leiria – para um futuro turismo de Habitação.

Estão presentes, neste documento todos os elementos e procedimentos que tornaram o projeto possível.

Mostra, todos os elementos que me inspiraram no projeto, conceito, tudo sobre o edifício, elementos e materiais utilizados.

Evidencia todo o percurso teórico e prático que me permitiu chegar ao resultado final.



## Fundamentação da escolha

Decidi fazer o projeto de reabilitação neste espaço, pois situa-se na minha cidade natal e é um local que costumo frequentar muitas vezes. Este foi restaurado já a bastante tempo e por falta de manutenção encontra-se desgastado e com alguns problemas. Tais como, piso de madeira antigo e barulhento. É um dos principais problemas pois a zona de bar é aberta ao público até às 4 da manhã e os hóspedes fazem muitas queixas em relação ao barulho não só das pessoas, mas também por causa do barulho do pavimento.

Outro problema é a má disposição dos cómodos, a mobília que se encontra desgastada e também os revestimentos.

Penso que é um edifício muito interessante e deveria ter um melhor uso. Por isso decidi fazer a proposta neste espaço.

## Objetivos a atingir

Com este projeto, pretendo pôr em prática os conhecimentos adquiridos ao longo da licenciatura. Criar um projeto que satisfaça as necessidades do cliente em relação ao espaço.

O principal objetivo do projeto é combinar uma estética clássica e elegante com um design moderno.

O edifício é composto por três pisos. No rés do chão será a zona de atendimento e o acesso ao elevador. No primeiro andar estarão distribuídos dois apartamentos, uma casa de banho pública, uma zona de arrumos e uma casa de banho de serviço que também servirá como vestiário. Por fim, no último andar, estarão três apartamentos, uma copa, e atendimento de bar apenas para pequenos almoços e também uma despensa.

Todos estes apartamentos estarão equipados com sala de estar, cozinha, quarto, e casa de banho.

Terei em conta, a funcionalidade do espaço, o conforto, materiais, cor e a luminosidade que são importantes pelas dimensões do espaço.

Pretendo corresponder a todos os requisitos necessários e pedidos pela legislação, relativamente ao turismo de habitação. Espero, também dar ao edifício e à cidade histórica o reconhecimento que este merece.

## 2. Casos de Estudo

### 2.1 Caso de Estudo 1 - Teima, Alentejo

A Teima, Alentejo SW é um alojamento de acomodação e pequeno-almoço localizado a 6 km de São Teotónio e possui uma piscina exterior. Esta propriedade com serviço de acomodação e pequeno-almoço apresenta uma decoração moderna, está rodeada por

Natureza e dispõe de quartos com um terraço com vistas para a exuberante área rural.

A TEIMA, encontra-se às portas de uma das internacionalmente conhecidas Rotas Vicentinas e a minutos de praias deslumbrantes, tais como, Carvalhal, Alteirinhos, Zambujeira do Mar, Amália, Odeceixe, Amoreira, Arrifana e mais aquelas que ninguém conhece por serem tão especiais e secretas.

Este é um espaço de lazer, calmo, moderno e o local ideal para férias e uns dias de descanso.

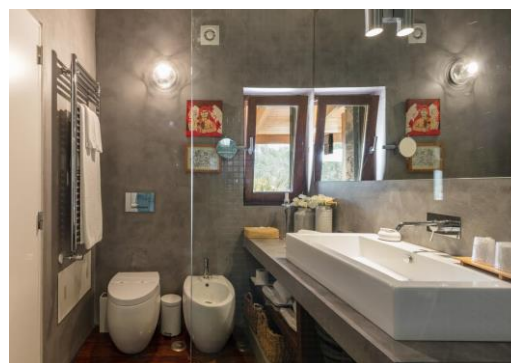
Escolhi este ponto turístico como caso de estudo, pois é um espaço moderno, simples e elegante. É uma boa inspiração para o que procuro.



**Figura 1-** Quarto  
<https://www.booking.com/hotel/pt/monte-da-teima.pt-ITmpl>



**Figura 2-** Sala  
**Fonte-**<https://www.booking.com/hotel/pt/monte-da-teima.pt-ITmpl>



**Figura 3-** casa de banho  
**Fonte-**<https://www.booking.com/hotel/pt/monte-da-teima.pt-ITmpl>

## 2.2 Caso de Estudo 2 - Casa do Juncal



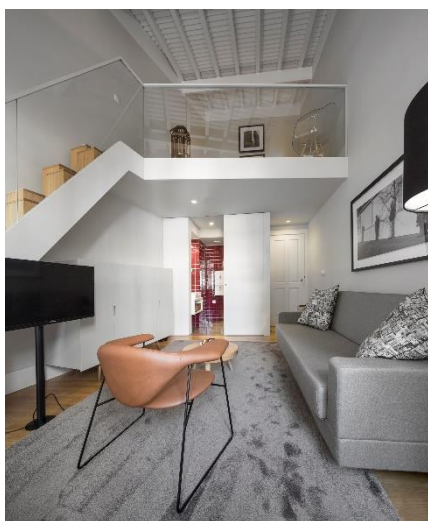
**Figura 4-** Sala  
Fonte-<http://www.casajuncal.com/>

Situada no centro histórico de Guimarães, a Casa do Juncal, foi declarada em 2001 Património da Humanidade. Fica situada na praça Condessa do Juncal.

Localizada dentro das muralhas da cidade de Guimarães, numa casa senhorial do século XVIII, a Casa do Juncal Suites combina história com conforto moderno e elegância.

É um espaço com muita luz natural, com uma paleta cromática de tons brancos e cinza que torna o espaço maior.

A escolha do mobiliário é semelhante ao mobiliário escolhido para o meu projeto.



**Figura 5-** Sala  
Fonte-<http://www.casajuncal.com/>



**Figura 6-** Casa de banho  
Fonte-<http://www.casajuncal.com/>

## 2.3 Caso de Estudo 3 - Camões House

Um apartamento com mais de 150 m<sup>2</sup>, com muita iluminação. À entrada de um dos bairros mais emblemáticos de Lisboa – o Bairro Alto – e perto da Baixa de Lisboa onde poderá encontrar um autêntico centro comercial ao ar livre com tudo.

Camões House, é um espaço simples, elegante, com bastante iluminação natural e facto de ser composto por tons claro, abre mais o espaço. É bastante acolhedor e é uma das minhas inspirações para a realização do meu projeto.



**Figura 7-** Cozinha

**Fonte**

<https://www.joaomorgado.com/eng/projects/camoes-house>



**Figura 8-** Sala

**Fonte-**

<https://www.joaomorgado.com/eng/projects/camoes-house>



**Figura 9-** Quarto

**Fonte-**

<https://www.joaomorgado.com/eng/projects/camoes-house>

### 3. Contextualização do Projeto

Localizado na cidade de Leiria, este edifício tem mais de dois séculos. Foi completamente restaurado e atualmente, é utilizado como Hostel, o Atlas Hostel Leiria. O Hostel está equipado com um bar, uma cozinha, uma sala de ping-pong e várias salas de estar.

O edifício tem vista para o Castelo de Leiria e é frequentado por um público jovem, pois tem um ambiente descontraído.

O Atlas Hostel está inserido no centro da cidade de Leiria, na zona histórica.

Fica situado na principal rua da zona histórica de Leiria na rua Barão de Viamonte, nº59 2400-261 Leiria, Portugal.

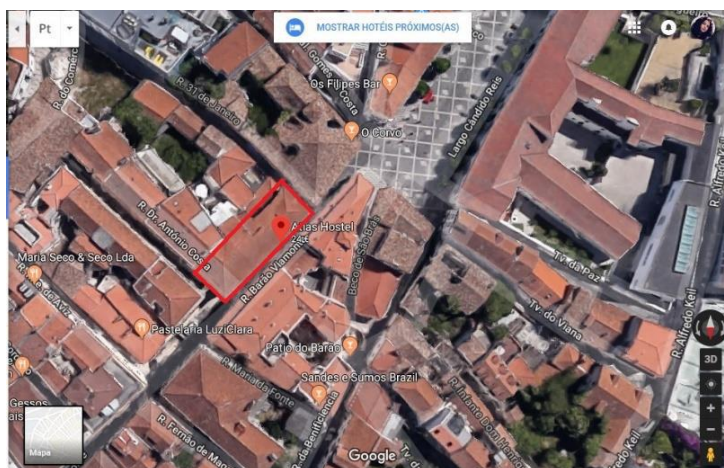


Figura 10- Localização

Fonte-Google maps

#### 3.1 A cidade

Leiria é uma cidade da Beira Litoral, Sede da Comunidade Intermunicipal da Região de Leiria, no Centro de Portugal, com cerca de 63000 habitantes no seu perímetro urbano.

É o principal centro urbano da unidade estatística Pinhal Litoral e da comunidade urbana de Leiria. É também um importantíssimo centro de comércio, serviços e indústria.

A cidade é banhada pelos rios Lis e Lena, e o Castelo de Leiria é o seu monumento mais notável.

O concelho é historicamente rico, pela sua gastronomia variada e tradições reconhecidas.



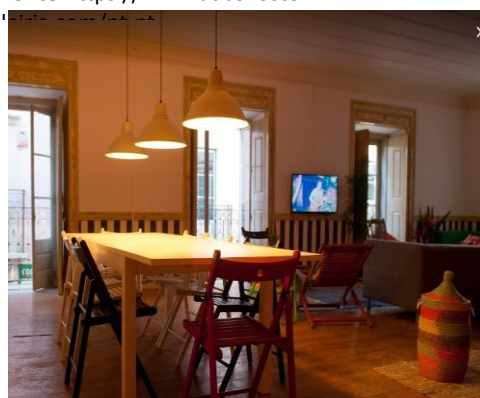
**Figura 11- Entrada**  
**Fonte-**<https://www.atlashedel-leiria.com/pt-pt>



**Figura 12- Entrada**  
**Fonte-**<https://www.atlashedel-leiria.com/pt-pt>



**Figura 13- Sala de estar**  
**Fonte-**<https://www.atlashedel-leiria.com/pt-pt>



**Figura 14- Sala de estar**  
**Fonte-**<https://www.atlashedel-leiria.com/pt-pt>



**Figura 15- Balcão de atendimento**  
**Fonte-**<https://www.atlashedel-leiria.com/pt-pt>



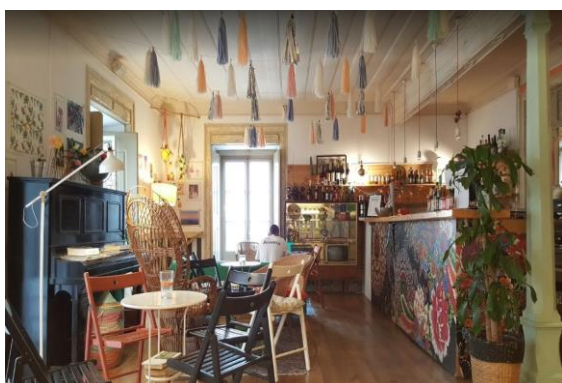
**Figura 16- Sala de estar**  
**Fonte-**<https://www.atlashedel-leiria.com/pt-pt>



**Figura 17-** Sala de estar  
**Fonte-**<https://www.atlashedel-leiria.com/pt-pt>



**Figura 18-** zona de convívio  
**Fonte-**<https://www.atlashedel-leiria.com/pt-pt>



**Figura 19-** Sala de estar  
**Fonte-**<https://www.atlashedel-leiria.com/pt-pt>



**Figura 20-** Quarto  
**Fonte-**<https://www.atlashedel-leiria.com/pt-pt>



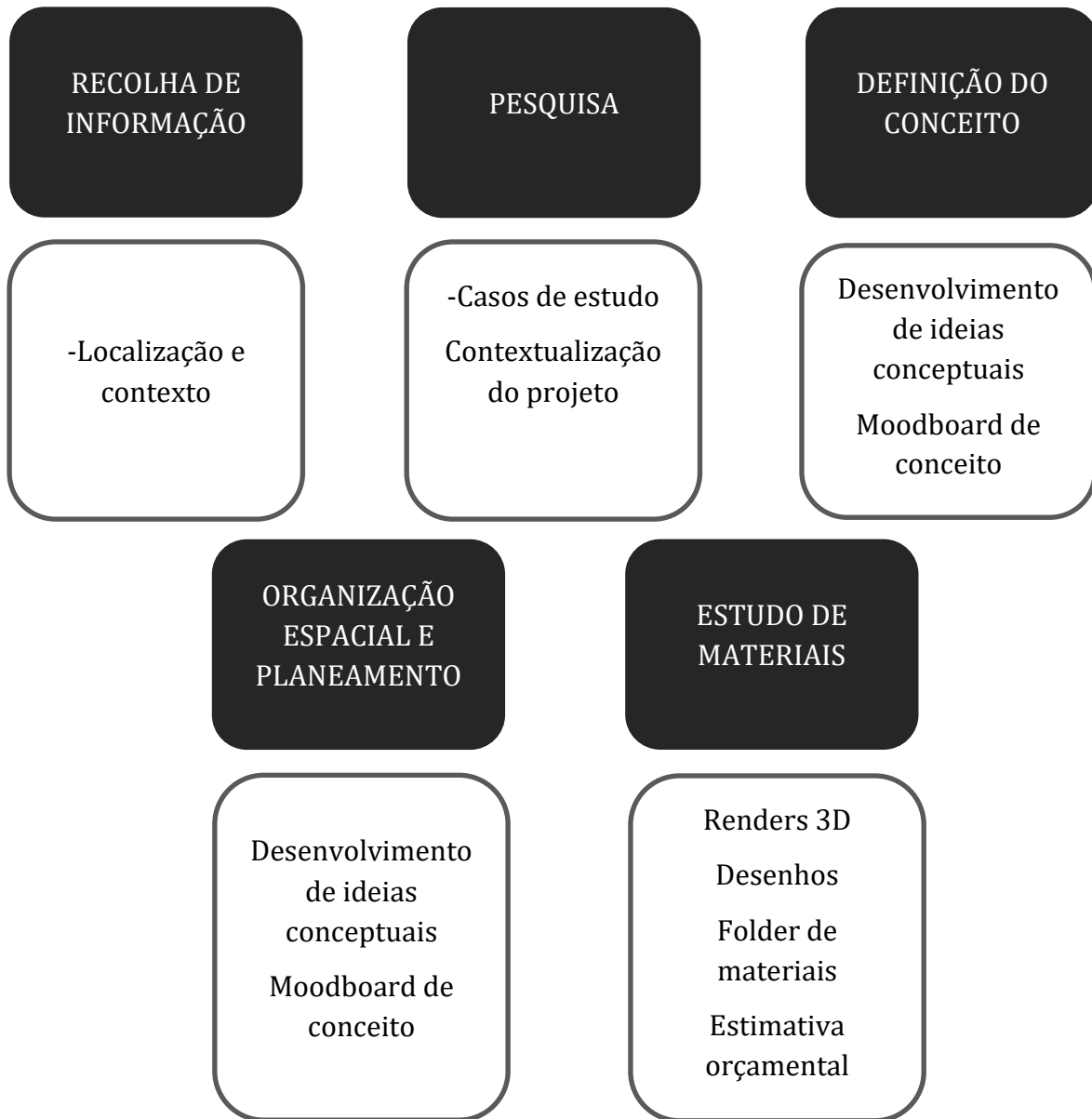
**Figura 21-** Quarto  
**Fonte-**<https://www.atlashedel-leiria.com/pt-pt>



**Figura 22-** Quarto  
**Fonte-**<https://www.atlashedel-leiria.com/pt-pt>



## 4. Metodologia Projetual



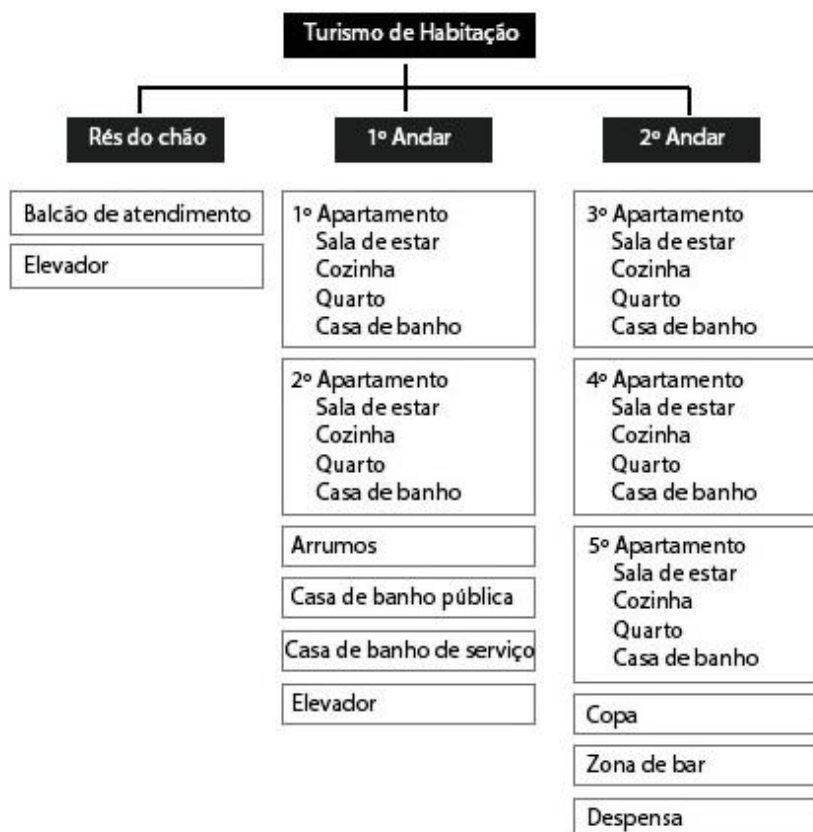


Figura 23 – Organograma funcional

## 5. Calendarização

### **1º Fase- 19 de fevereiro /4 de março**

-Pesquisa inicial aprofundado de estabelecimentos da mesma tipologia, análise de soluções construtivas e soluções que poderão ajudar no processo do projeto;

-Pesquisa de conceitos e imagens de referência;

### **2º Fase- 5 de março | 1 de abril**

-Experimentação ao nível de zonamentos e espaços | perspetivas e plantas, alçados, cortes à escala 1:50;

-Elaboração de desenhos exploratórios;

### **3º Fase- 2 de abril | 15 de abril**

-Moodboard de conceito com imagens de referência;

-Estudo de materiais, cores, mobiliário, iluminação, acabamentos, têxteis e sua aplicação em cortes e planta;

### **4º Fase- 16 de abril | 13 de maio**

-Elaboração de Folder de materiais;

-Desenvolvimento de plantas de pavimento, tetos, iluminação;

-Aprofundamento de cortes;

### **5º Fase- 14 de maio | 27 de junho**

-Simulação 3D com as soluções já decididas e testadas com todo o mobiliário, iluminação;

### **6º Fase- 28 de maio | 3 de junho**

-Elaboração d relatório do projeto;

### **7º Fase- 11 de junho | 17 de junho**

-Correções de desenhos técnicos e dos elementos do projeto;

### **8º Fase- 24 de junho**

-Entrega do projeto, relatório e declaração de aceitação.

## 6. Conceito

O conceito deste projeto consiste em manter alguns elementos próprios do edifício e assim a sua história e fazer uma fusão com o moderno. Tenho como objetivo tornar o ambiente aberto, simples, mas com equipamentos e mobiliários de luxo que vão de encontro com o requinte do espaço.

O espaço é composto por grandes janelas abertas que abrem o espaço e é precisamente isso que pretendo manter.

Uma parte importante que torna o projeto mais interessante é o uso de rodapés e elementos decorativos de teto que dão um ar requintado e confortável ao espaço.

Em todo o espaço decidi aplicar tonalidades neutras em contraste com o tom natural da madeira.

A estética pensada para o espaço, surgiu na necessidade de tornar este edifício histórico em algo apelativo e confortável para os usuários.



Figura 24 – Moodboard

## 7. Identificação do problema

No interior do edifício, verifiquei que existiam muitos problemas estruturais que precisavam ser solucionados, principalmente por se tratar de um Hostel que passaria a turismo de habitação.

O primeiro problema que encontrei foi a má disposição dos cômodos, e espaços que tinham sido acrescentados sem qualquer preocupação com legislações e áreas necessárias. Muitos espaços foram construídos sem a preocupação em relação à funcionalidade e ergonomia.

A minha primeira ideia não foi transformar o edifício em turismo de habitação, mas sim, manter o Hostel já existente no local e torna-lo mais funcional, tendo em conta regras e legislações. Para tal, seria necessário fazer uma verdadeira mudança em todos os cômodos, mas não seria possível, por conta de paredes mestras que não podiam ser alteradas.

Isto levou-me à segunda opção que foi criar um Hotel. Mas logo, percebi que não seria possível pela área do edifício que não permitia ter o número de quartos necessários para um Hotel.

O maior problema deste projeto, foi a quantidade de paredes que não podiam ser alteradas, o que me fez ter que pensar na disposição dos cômodos dependendo dessas paredes.



Figura 25 – Planta do Rés do chão



Figura 26 – Planta do primeiro andar



Figura 27 – Planta do segundo andar

## 8. Proposta

A Proposta de tornar este edifício em turismo de habitação surgiu pela dificuldade. Foi preciso muitas tentativas até perceber que seria a melhor opção para o espaço.

Assim sendo, o rés do chão será composto pela zona de receção e de atendimento. Terá também um elevador que permite o acesso ao piso superior. No primeiro piso, encontramos dois apartamentos, compostos por sala de estar e cozinha, um quarto e uma casa de banho. Tem também uma sala de arrumos para que se possa guardar acessórios de limpeza, entre outros. Uma casa de banho pública e uma de serviço para os funcionários que servirá também de vestiário. Ainda no primeiro piso, existirá uma copa e zona de refeições para pequenos almoços. Por fim no último andar, haverá três apartamentos da mesma tipologia dos anteriores.

Todos os apartamentos vêm equipados com os eletrodomésticos (frigorífico, placa, exaustor, forno e televisão) e todos os elementos necessários para uma casa.

Foi necessário acrescentar uma zona de copa e de refeições para pequenos almoços por conta dos requisitos impostos pelo Turismo em Portugal da Portaria 937/2008, de 20 de agosto.

Normalmente, nestes espaços é necessária uma sala de refeições para almoços e jantares. Esse era o meu medo, pois já não havia espaço suficiente para tal. Mas encontramos no centro da cidade, onde existem vários estabelecimentos de restauração a menos de 5km.

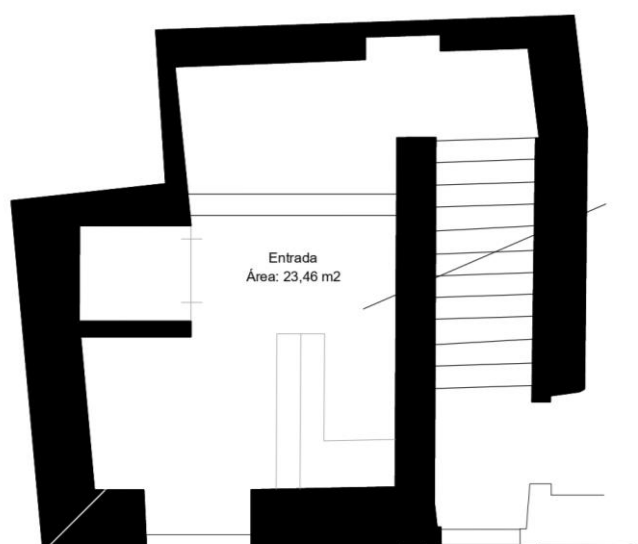


Figura 28 – Planta proposta do rés do chão

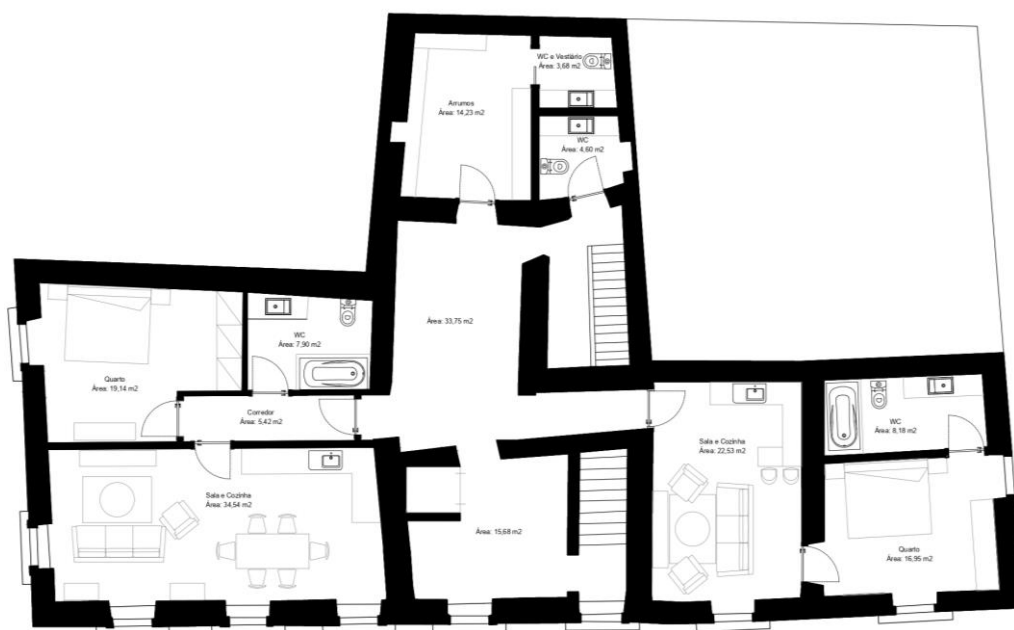
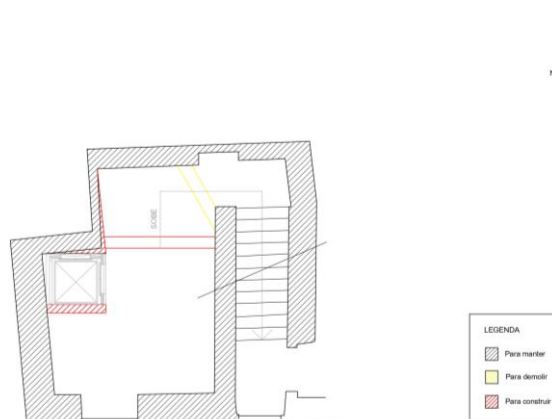


Figura 29 – Planta proposta do primeiro andar



Figura 30 – Planta proposta do segundo andar

## Planta de Vermelhos e Amarelos



**Figura 31** – Planta de vermelhos e amarelos- rés do chão



**Figura 32** – Planta de vermelhos e amarelos- primeiro andar



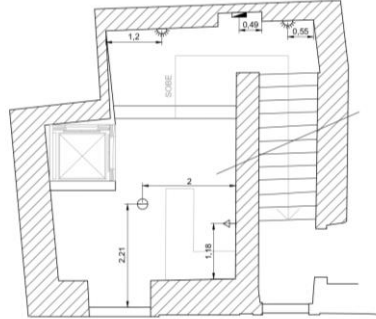
**Figura 33** – Planta de vermelhos e amarelos- segundo andar



# Planta de Iluminação

**LEGENDA**

- Ponto de luz da parede
- Ponto de luz embutido no teto
- Ponto de luz no teto
- Interruptor
- Tomada baixa de TV
- Tomada baixa (30cm do chão)
- Tomada média (70cm do chão)
- Tomada alta 220V (110 cm do piso)
- Quadro elétrico
- Sensor de movimento que aciona a luz



**Figura 34 – Planta de iluminação- rés do chão**

**LEGENDA**

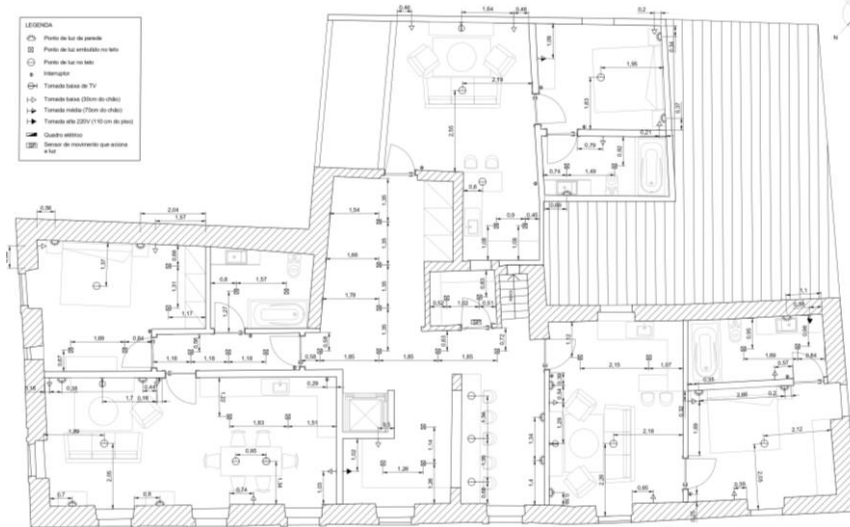
- Ponto de luz da parede
- Ponto de luz embutido no teto
- Ponto de luz no teto
- Interruptor
- Tomada baixa de TV
- Tomada baixa (30cm do chão)
- Tomada média (70cm do chão)
- Tomada alta 220V (110 cm do piso)
- Quadro elétrico
- Sensor de movimento que aciona a luz



**Figura 35 – Planta de iluminação- primeiro andar**

**LEGENDA**

- Ponto de luz da parede
- Ponto de luz embutido no teto
- Ponto de luz no teto
- Interruptor
- Tomada baixa de TV
- Tomada baixa (30cm do chão)
- Tomada média (70cm do chão)
- Tomada alta 220V (110 cm do piso)
- Quadro elétrico
- Sensor de movimento que aciona a luz



**Figura 36 – Planta de iluminação- segundo andar**

# Planta de Pavimentos

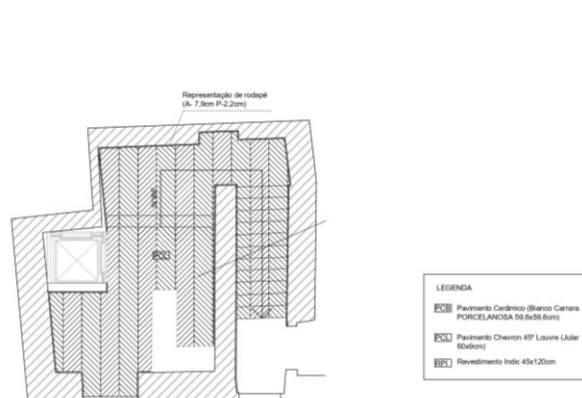


Figura 37 – Planta de pavimentos- rés do chão



Figura 38 – Planta de pavimentos- primeiro andar



Figura 39 – Planta de pavimentos- segundo andar

# Planta de Tetos

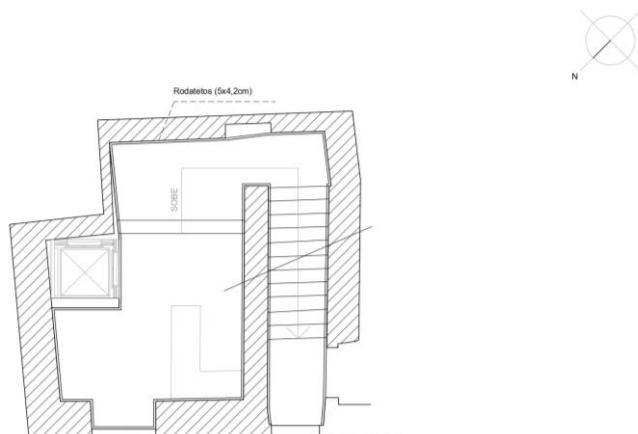


Figura 40 – Planta de Tetos- rés do chão

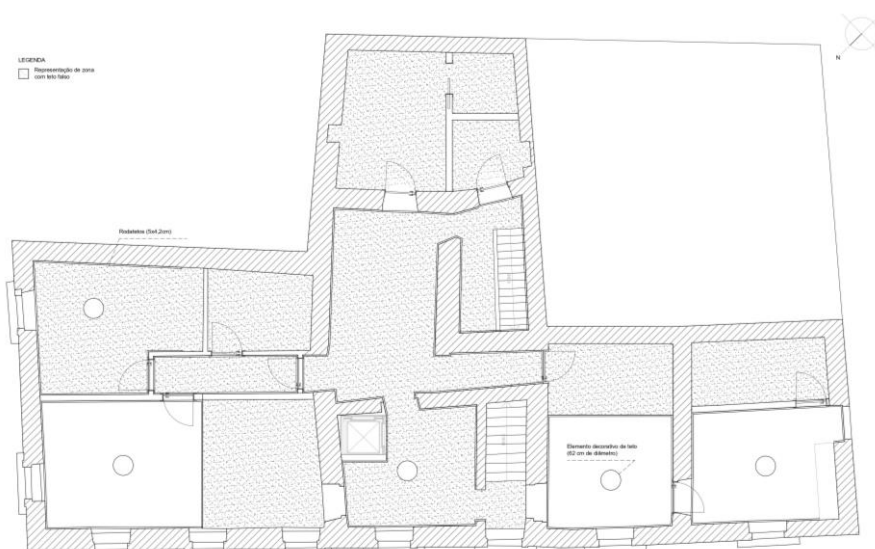
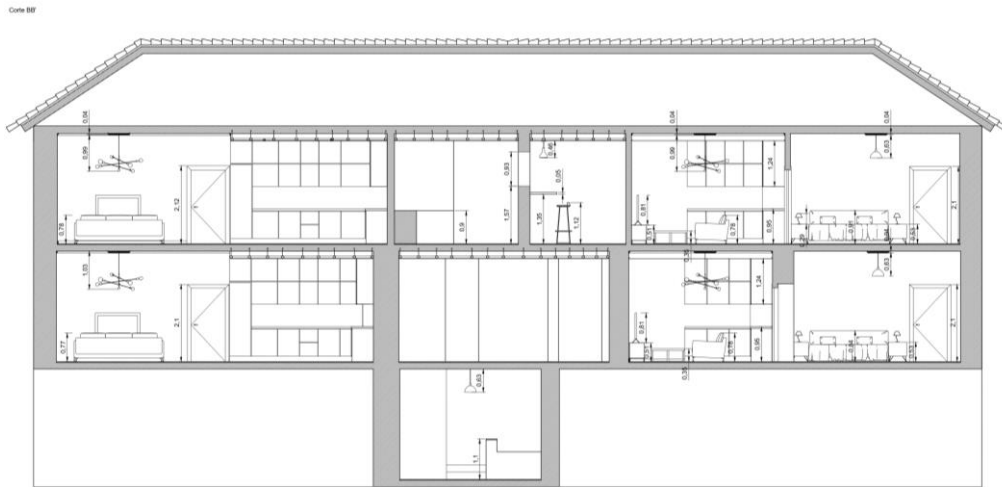


Figura 41 – Planta de Tetos- primeiro andar

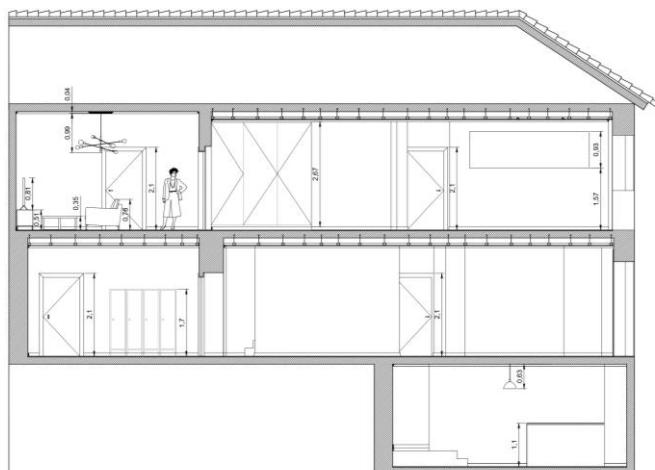


Figura 42 – Planta de Tetos- segundo andar

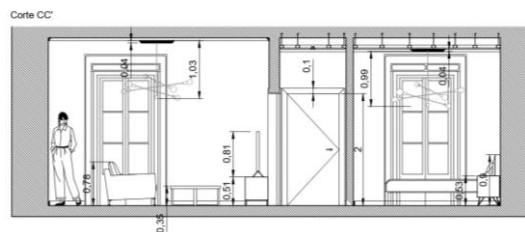
# Cortes



**Figura 43 – Corte AA'**



**Figura 44 – Corte BB'**



**Figura 45 – Corte CC'**

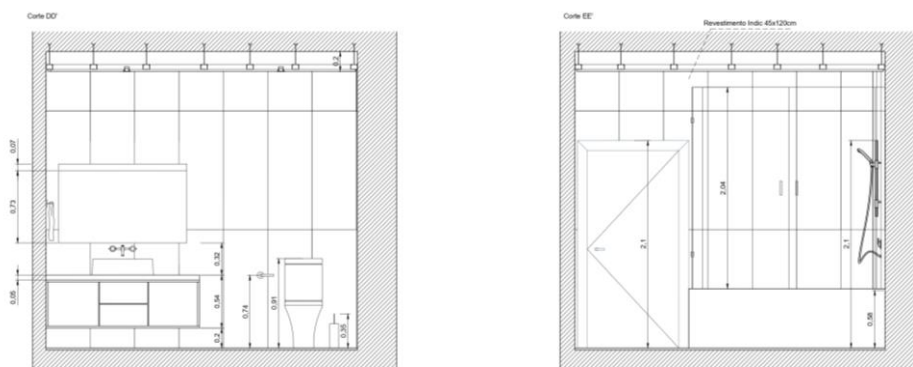


Figura 46 – Corte DD' e EE'

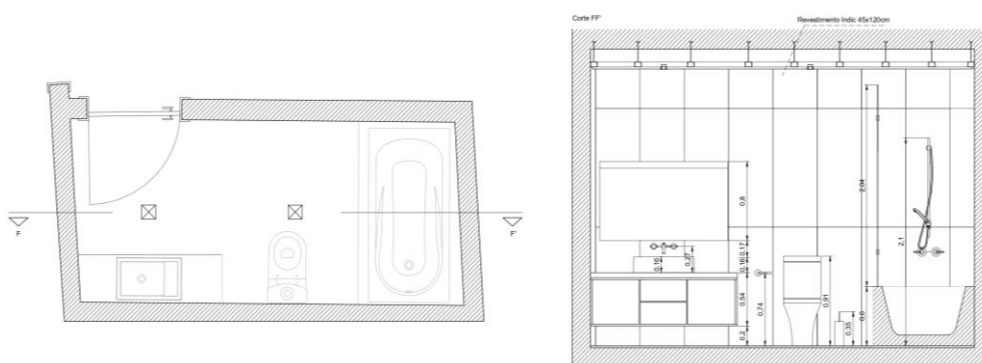


Figura 47 – Corte FF'

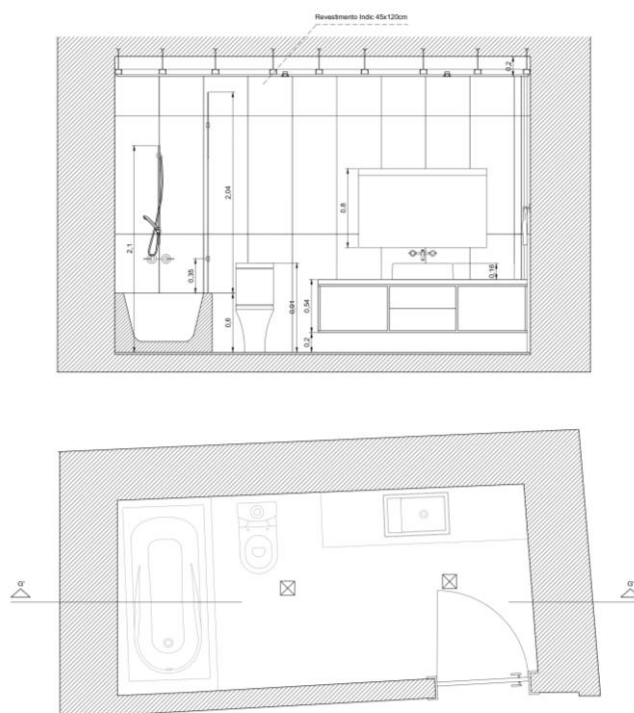


Figura 48 – Corte GG'

## 9. Legislação Aplicável

Para este projeto tive que ter em atenção a legislação referente ao turismo de habitação:

1- Portaria nº 937 / 2008, de 20 de agosto

Turismo de Habitação:

-Imóvel que pelo seu valor arquitetónico, histórico ou artístico, é representativo de uma determinada época (ex: palácio, solar), podendo localizar-se em espaços rurais ou urbanos;

-Área mínima dos quartos individuais: 10m<sup>2</sup>

-Área mínima dos quartos duplos: 12m<sup>2</sup>

-Área mínima dos quartos duplos: 12m<sup>2</sup>;

-O edifício principal deve dispor de uma sala de estar destinada aos hóspedes que pode ser a destinada ao uso do proprietário ou seu representante, quando ali residente;

-Deve existir serviço de pequeno-almoço;

-almoços e jantares, mediante solicitação prévia, sempre que não exista estabelecimento de restauração a menos de 5 km;

-No preço diário do alojamento está incluído, obrigatoriamente, o pequeno-almoço, o serviço de arrumação e limpeza e o consumo ilimitado de água e de eletricidade, desde que inerente aos serviços próprios do empreendimento;

## 10. Equipamentos

A escolha dos equipamentos foi uma das fases mais importantes do projeto, assim como em todos os projetos de Design de Interiores.

O mobiliário que escolhi é requintado, moderno e de luxo. Pretendo fazer uma fusão harmoniosa entre elementos decorativos clássicos e equipamento moderno.

Foi bastante utilizado tons neutros (branco ao preto) que combinem com a madeira utilizada no pavimento e em certas mobílias. Terá também muita importância os tons azul marinho e o laranja para contrastar.

O edifício tinha poucas paredes direitas, então optou-se por fazer alguns equipamentos à medida, tais como, armários, móveis de cozinha e o balcão de atendimento.

Os equipamentos para este espaço foram alterados várias vezes consoante a elaboração do projeto.



**Figura 49** – Banco alto (Quarto Sala)



**Figura 50** – móvel da Tv ISMAEL (Vente-Unique)



**Figura 51** – Cadeirão (MADE)



**Figura 52** – Sofá (B&B Itália)

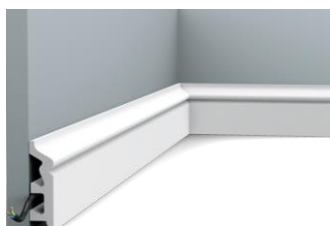
## 11. Materiais e acabamentos

Os materiais e acabamentos são os elementos que transformam o espaço naquilo que visualizamos. São eles que completam o interior, são das fases mais importantes na elaboração de um projeto, constituem peças fundamentais na caracterização e definição de um espaço. São principalmente selecionados pela estética e funcionalidade.

A pintura branca é dos elementos principais no interior deste edifício, abre o espaço e torna-o mais amplo. O uso de rodapés, rodapés de teto e elementos decorativos de teto complementa o espaço e dá um toque clássico e requintado.



**Figura 53** – Rodapé de teto (Orac Decor)



**Figura 54** – Rodapé (Orac Decor)



**Figura 55** – Elemento decorativo de teto (Orac Decor)

A madeira é também uma peça importante em todo o espaço. Todo o pavimento é de madeira de nobre produção certificada, de fácil instalação e manutenção. Proporciona uma atmosfera interior saudável, acrescentando beleza e conforto ao ambiente. Vai criar uma certa harmonia com alguns mobiliários de madeira.

## 12. Iluminação

A iluminação é uma parte muito importante em todos os projetos de interiores. Permite criar ambientes aconchegantes. Foi das fases mais demoradas, pois tive bastante dificuldade na seleção do tipo de iluminação e a distribuição em cada cômodo.

Selecionei iluminação LED, de forma a garantir uma melhor eficiência energética e um baixo impacto ambiental.

No meu projeto, o tipo de iluminação mais utilizado foram focos de luz embutido. Tentei distribuir de forma a haver luz suficiente em todo o espaço. Também vão existir candeeiros de teto, de pé e de mesa.

Nas zonas comuns de acesso ao público e funcionários existirão também sensores de movimento que acionam a luz.



## 13. Conclusão

Este projeto foi dos mais desafiantes, elaborados e exigentes que fiz nestes últimos três anos de licenciatura. Aprendi a ter uma visão crítica em relação ao processo de elaboração de um projeto. Sei que irei aprender muito ainda no mercado de trabalho, mas este projeto, permitiu-me ter uma boa base nos projetos futuros.

Tive muitas dificuldades do início ao fim deste projeto, mas consegui superar todas essas dificuldades e espero ter um resultado positivo.

O projeto sofreu várias alterações, tive um longo período que me dediquei a tentar encontrar soluções com a ajuda das minhas orientadoras. Aprendi várias alternativas que me levaram à proposta final.

A fase mais complicada foi a fase inicial, pois não sabia como distribuir os cômodos na planta. A maior dificuldade foram algumas paredes que não podiam ser alteradas, e o facto de ter que contornar esse problema tendo em atenção as legislações aplicáveis para este tipo de edifício.

A seleção de materiais, equipamentos, mobiliários e acabamentos foi das que mais gostei. Toda a fase de seleção foi bastante demorada, mas penso que o resultado final foi exatamente aquilo que pretendia.

Os desenhos de percurso e fase do 3D, também foram das fases que mais gostei, pois permitiu-me visualizar o espaço e ver e conjugar as minhas escolhas de mobiliário e acessórios.

No geral, todas as dificuldades que passei na elaboração deste projeto fizeram-me crescer e aprender como elaborar da melhor forma os processos e fases do projeto.

## 14. Bibliografia

Cunha, Luis, Desenho técnico, 15º Edição, Fundação Calouste Gulbenkian

Baltazar & Laszlo Taschen (Eds), Interiors around the world, Bibliotheca universalis

Jenny Gibs, Design de Interiores Guia útil para estudantes e profissionais

## 15. Webgrafia

<https://www.center.pt/PT/legislacao.php>

<https://www.e-konomista.pt/artigo/turismo-de-habitacao/>

<https://dre.pt/web/guest/pesquisa/-/search/70386134/details/maximized>

<https://dre.pt/web/guest/pesquisa/-/search/453513/details/maximized>

<https://www.atlashostel-leiria.com/pt-pt>

[http://business.turismodeportugal.pt/pt/Planear\\_Iniciar/Licenciamento\\_Registo\\_da\\_Atividade/Empreendimentos\\_Turisticos/Paginas/classificacao-et.aspx](http://business.turismodeportugal.pt/pt/Planear_Iniciar/Licenciamento_Registo_da_Atividade/Empreendimentos_Turisticos/Paginas/classificacao-et.aspx)

## Anexos



Figura 56 – Esboço sala de estar

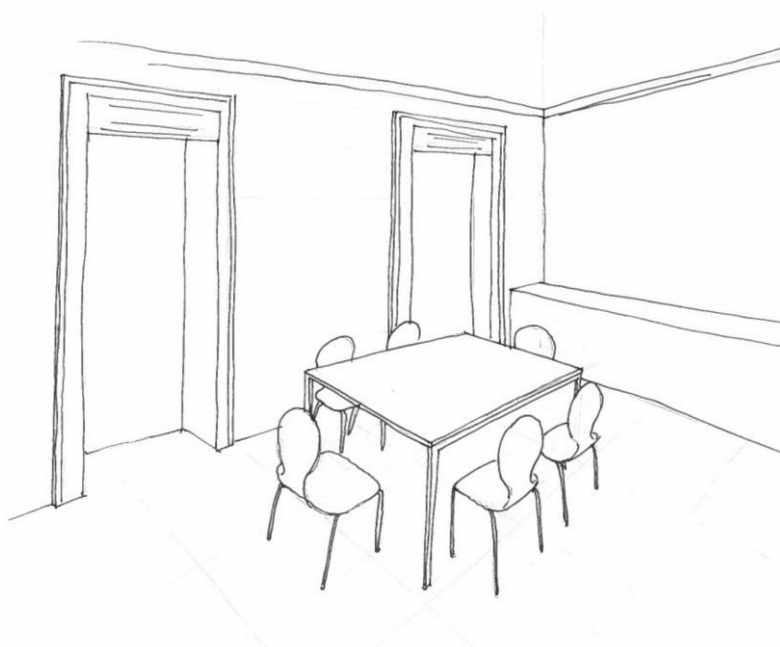
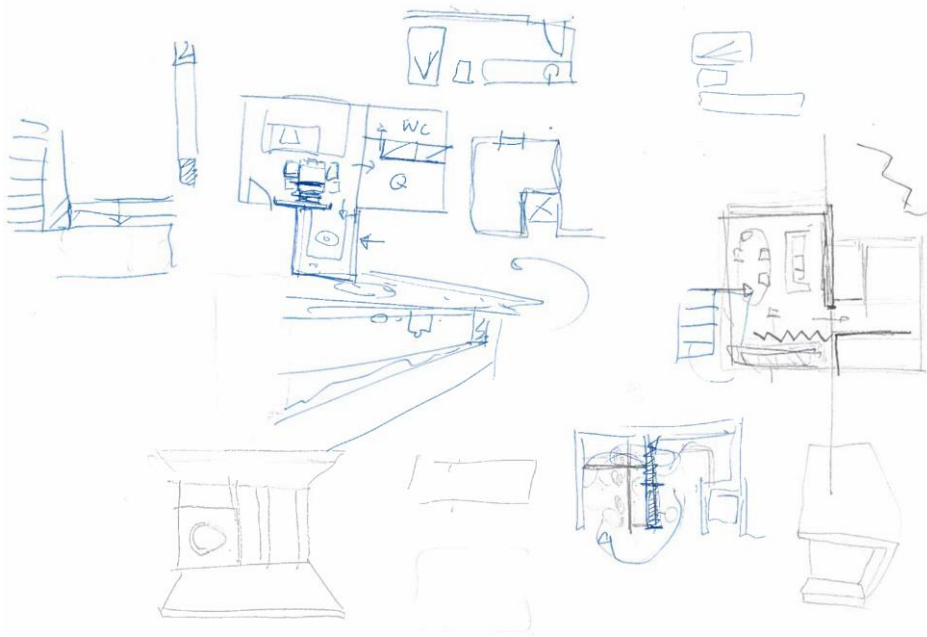
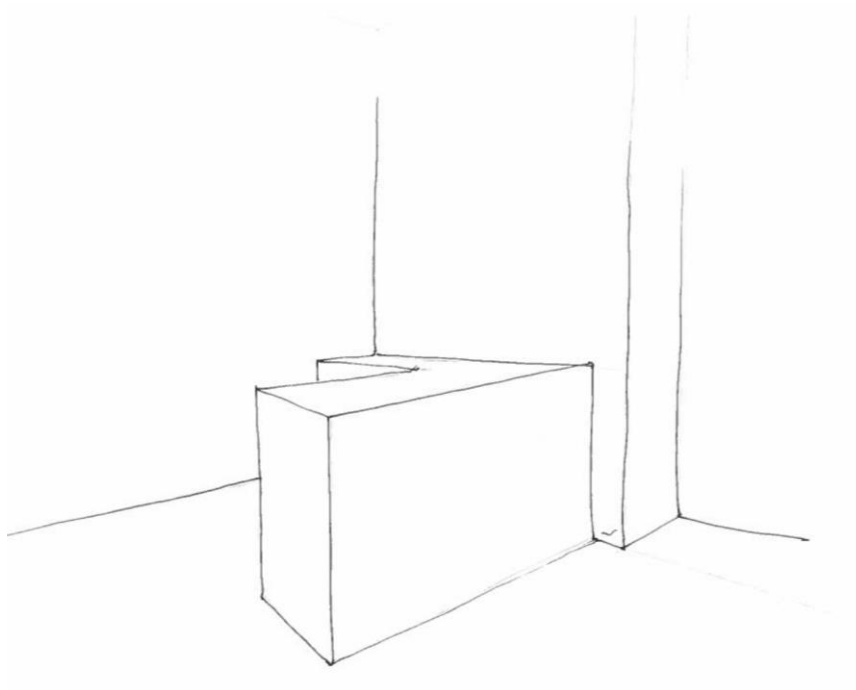


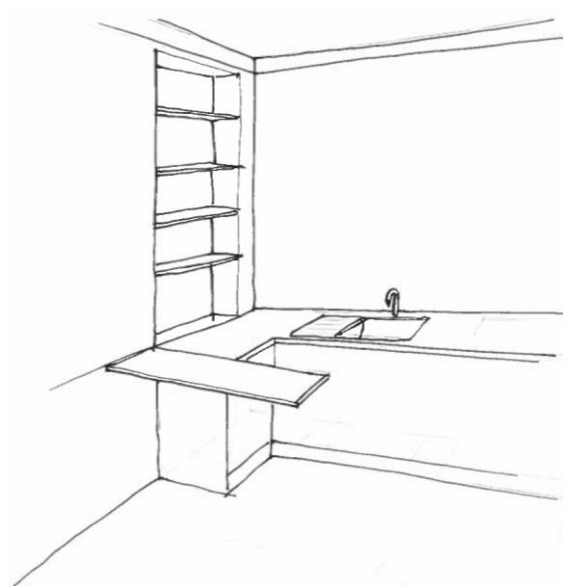
Figura 57 – Esboço cozinha



**Figura 58** – Esboços de plantas



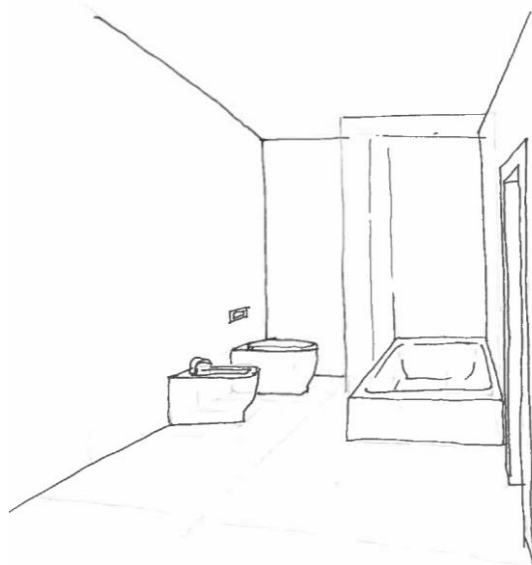
**Figura 59** – esboço Balcão de atendimento



**Figura 60** – esboço cozinha



**Figura 61** – esboço quarto



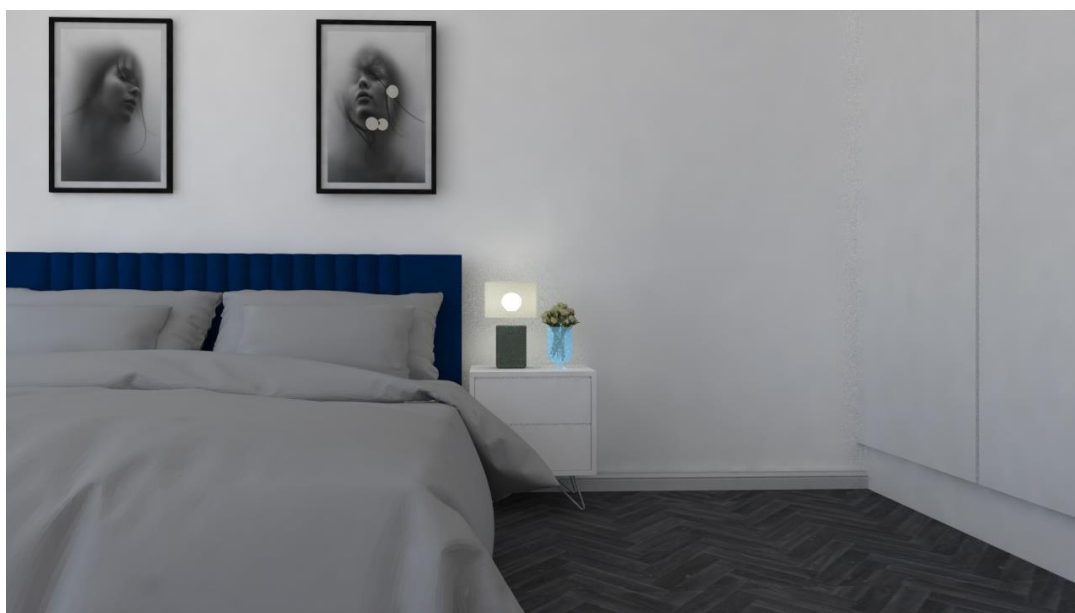
**Figura 62** – esboço casa de banho



**Figura 63**– Render da cozinha (Apartamento 1)



**Figura 64** – Render do quarto (Apartamento 1)



**Figura 65** – Render do quarto (Apartamento 1)

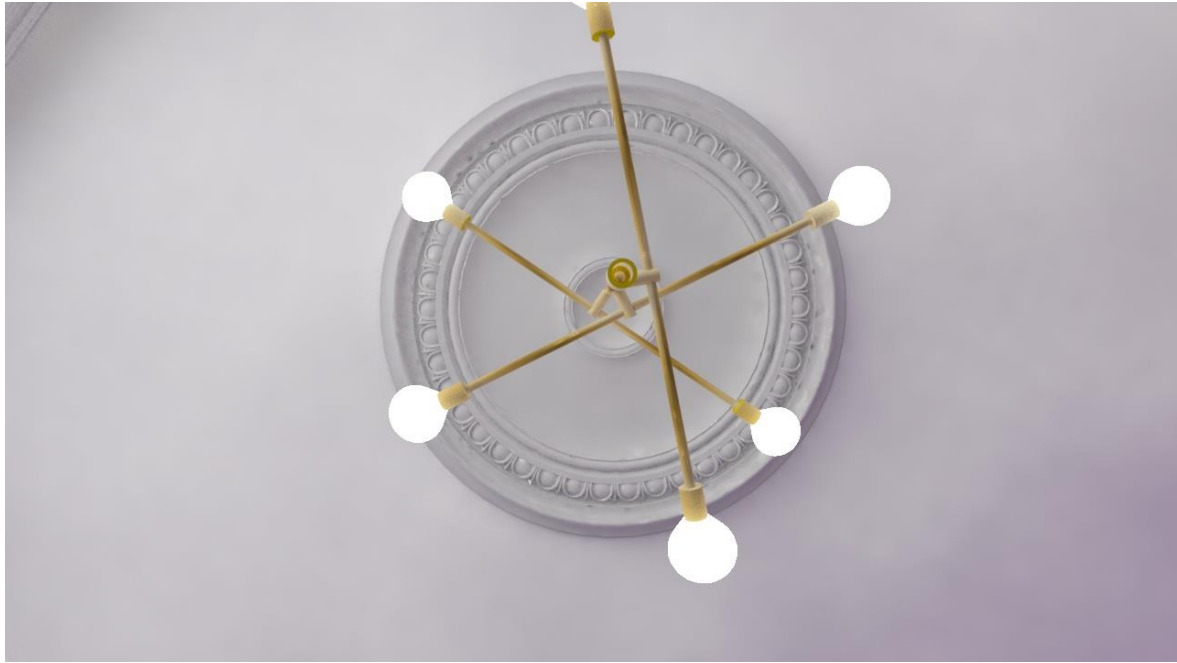




**Figura 66** – Render da sala (Apartamento 1)



**Figura 67** – Render da casa de banho (Apartamento 1)



**Figura 68** – Render do detalhe de teto