



Memória Descritiva e Justificativa

Recodificação do edifício da Oficina da Regueifa e do Biscoito para uma Fábrica da Criatividade

Licenciatura em Design de Interiores e Equipamento

Diogo Gomes | 20211218

Orientadores

Professora Adjunta Especialista Ana Rita Henriques Silvério de Jesus Vasco

Professora Assistente Mestre Rafaela Maria Gonçalves Luís Salvador

Proposta de Projeto apresentado à Escola Superior de Artes Aplicadas do Instituto Politécnico de Castelo Branco, para cumprimento dos requisitos necessários à obtenção do grau de Licenciado em Design de Interiores e Equipamento.

Índice

Índice de figuras.....	3
Índice de figuras.....	3
1 Introdução	4
2 Fase I Anteprojeto.....	5
2.1 Contextualização do Projeto.....	5
2.1.1 Localização.....	5
2.2 Objetivos a atingir.....	6
.....	7
2.3 Desenvolvimento da proposta.....	7
2.3.1 Distribuição espacial e zonamento.....	8
2.3.2 Equipamento	10
3 Conclusão	13
4 Bibliografia	14
5 Webgrafia.....	15

Índice de figuras

Figura 1 - Oficina da Regueifa e do Biscoito.....	5
Figura 2 - Localização.....	6
Figura 3 - Levantamento fotográfico do interior do edifício.....	6
Figura 4 - Esboços das diferentes áreas e layout.....	8
Figura 5 - Planta de alterações.....	9
Figura 6 - Planta de zonamentos e circulação.....	10
Figura 7 - Planta de apresentação.....	10
Figura 8 - Desenho de conjunto do balcão.....	11
Figura 9 - Desenho conjunto da plateia.....	11
Figura 10 - Renders do espaço.....	12

Índice de Tabelas

Tabela 1 - Organograma.....	7
------------------------------------	---

1 Introdução

Após a construção da Oficina da Regueifa e do Biscoito em Valongo, a proposta original não conseguiu atender plenamente às expectativas. Este novo projeto de revitalização não só procura preservar a estrutura icônica do edifício, mas também transformá-lo num centro vibrante e multifuncional dedicado à criatividade e inovação. Localizada no coração da cidade, esta iniciativa tem como objetivo preencher uma lacuna significativa, oferecendo um espaço dinâmico que promove a interação comunitária, a colaboração criativa e a celebração da cultura local.

A Fábrica da Criatividade será um ambiente cuidadosamente projetado para estimular o espírito artístico e empreendedor, atraindo tanto os residentes locais quanto os visitantes interessados em explorar o rico patrimônio cultural de Valongo. Ao integrar elementos contemporâneos com a história e autenticidade do edifício, espera-se não apenas revitalizar a área, mas também estabelecer um novo epicentro cultural que enriqueça a vida da comunidade.

Este espaço multifuncional incluirá áreas flexíveis para exposições, workshops, apresentações e eventos culturais variados, proporcionando um local onde pessoas de todas as idades e interesses possam se encontrar, colaborar e inspirar-se mutuamente. A Fábrica da Criatividade não será apenas um local de atividades culturais, mas também um centro para inovação, onde ideias podem florescer e projetos podem ganhar vida. A integração de tecnologia e design moderno permitirá que o espaço se adapte a diversas necessidades, desde pequenos eventos comunitários até grandes exposições e conferências.

Além disso, a Fábrica da Criatividade terá um impacto significativo na educação e no desenvolvimento profissional dos habitantes de Valongo. Através de parcerias com escolas, universidades e organizações locais, serão oferecidos programas educacionais e de capacitação, incentivando a aprendizagem contínua e o desenvolvimento de habilidades. Este aspecto educativo será fundamental para cultivar uma nova geração de criadores e empreendedores, preparados para contribuir para o crescimento cultural e econômico da região.

A revitalização deste espaço também representa uma oportunidade de transformar social e culturalmente a cidade de Valongo. Ao celebrar e promover as tradições locais, o projeto ajudará a preservar o patrimônio cultural e a transmitir esses conhecimentos às futuras gerações. A Fábrica da Criatividade tornara-se num ponto de encontro para a comunidade, onde a herança local será honrada e novos capítulos da história cultural de Valongo serão escritos.

2 Fase I | Anteprojeto

2.1 Contextualização do Projeto

Apesar das propostas intrigantes do edifício da Oficina da Regueifa e do Biscoito, a sua implementação prática não superou as expectativas. Diante desse desafio, a minha proposta de projeto final sugere uma remodelação significativa, transformando-o numa Fábrica da Criatividade. Esta iniciativa visa revitalizar o espaço e estabelecer um centro cultural dinâmico, desafiando as marcas presentes no logotipo da Câmara Municipal de Valongo, como as trilobites, a ardósia, e a regueifa, relacionadas à história e identidade da cidade.

O foco do projeto é a remodelação do piso 0, que será concebido com diversas áreas: um auditório, zona de reuniões, zona de trabalho, biblioteca e zona de refeições. O auditório será capaz de receber espetáculos e futuras exposições, tudo num estilo brutalista e naturalista que remete à história local. A Fábrica da Criatividade pretende preencher uma lacuna significativa na cidade, oferecendo um espaço dinâmico para interação comunitária e celebração da cultura local. Este projeto não só enriquece a cidade culturalmente, mas também posiciona Valongo como um centro vibrante de criatividade e inovação.



Figura 1 - Oficina da Regueifa e do Biscoito.

Fonte: Guia Empresas.

2.1.1 Localização

A Oficina da Regueifa e do Biscoito está situada no Largo do Centenário 128, 4440-452, na freguesia de Valongo, no concelho de Valongo, pertencente ao distrito do Porto, em Portugal. O edifício encontra-se numa localização estratégica no centro de Valongo, a poucos minutos da vibrante cidade do Porto. Esta proximidade com o Porto, um importante centro urbano, amplia a acessibilidade para os visitantes locais e atrai aqueles que exploram as áreas circundantes.

Localizado no coração de Valongo, o edifício beneficia-se da sua centralidade, estando próximo a escolas, instituições educacionais e outros pontos de interesse essenciais. Esta área privilegiada facilita o acesso para os habitantes locais e torna a Oficina um local conveniente para estudantes, famílias e turistas. A presença de escolas nas proximidades contribui para a integração da Oficina no tecido cotidiano da comunidade, tornando-a não apenas um espaço para visitaç o, mas tamb m um recurso educacional valioso. Esta localiza o central reflete n o apenas a acessibilidade f sica, mas tamb m a significativa integra o da Oficina na vida din mica da cidade, proporcionando um ponto de encontro cultural para todos.



Figura 2 - Localização.

Fonte: Google Maps.

Realizei um levantamento fotográfico do interior do edifício, focando especialmente nas áreas do piso 0 sendo estas a zona de entrada, a zona central que abriga a exposição fixa "Grão a Grão" e na área do auditório. Já no piso 1 encontramos as oficinas de culinária onde são organizadas atividades relacionadas com a logomarca municipal da regueifa e do pão.

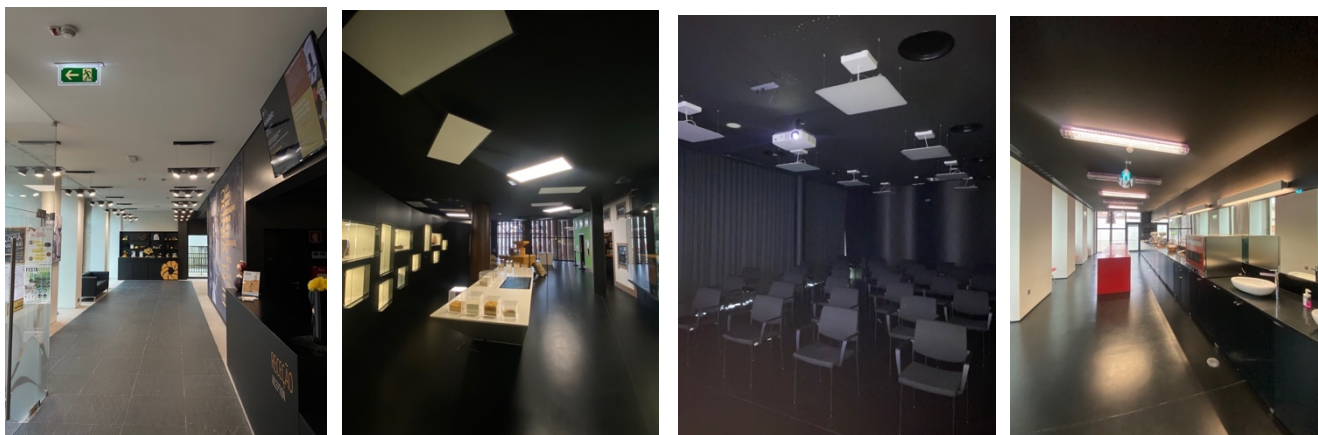


Figura 3 - Levantamento fotográfico do interior do edifício.

Fonte: Diogo Gomes.

2.2 Objetivos a atingir

A Fábrica da Criatividade em Valongo é um projeto que visa revitalizar um edifício importante, enriquecendo a vida cultural, artística e económica da região. Os principais objetivos do projeto incluem a preservação das tradições locais, atuando como guardião da identidade cultural da comunidade e mantendo vivas as tradições locais. A Fábrica da Criatividade oferecerá um ambiente propício para a experimentação em diversas disciplinas artísticas e culturais, estimulando a criatividade e a inovação. Além disso, proporcionará oportunidades para desenvolver competências em áreas como design e artes visuais, funcionando como um centro de aprendizagem e formação.

A integração de diferentes ofícios culturais destacará a riqueza da região, e a Fábrica servirá como um espaço de convivência para a comunidade, fortalecendo os laços sociais e promovendo a coesão comunitária. Ao atrair visitantes e turistas, contribuirá para o desenvolvimento económico local e impulsionará a atividade económica no centro urbano, revitalizando um edifício anteriormente pouco ativo. A inclusão e participação de diferentes segmentos da população, especialmente dos jovens, serão fundamentais para criar uma comunidade culturalmente rica e envolvida.

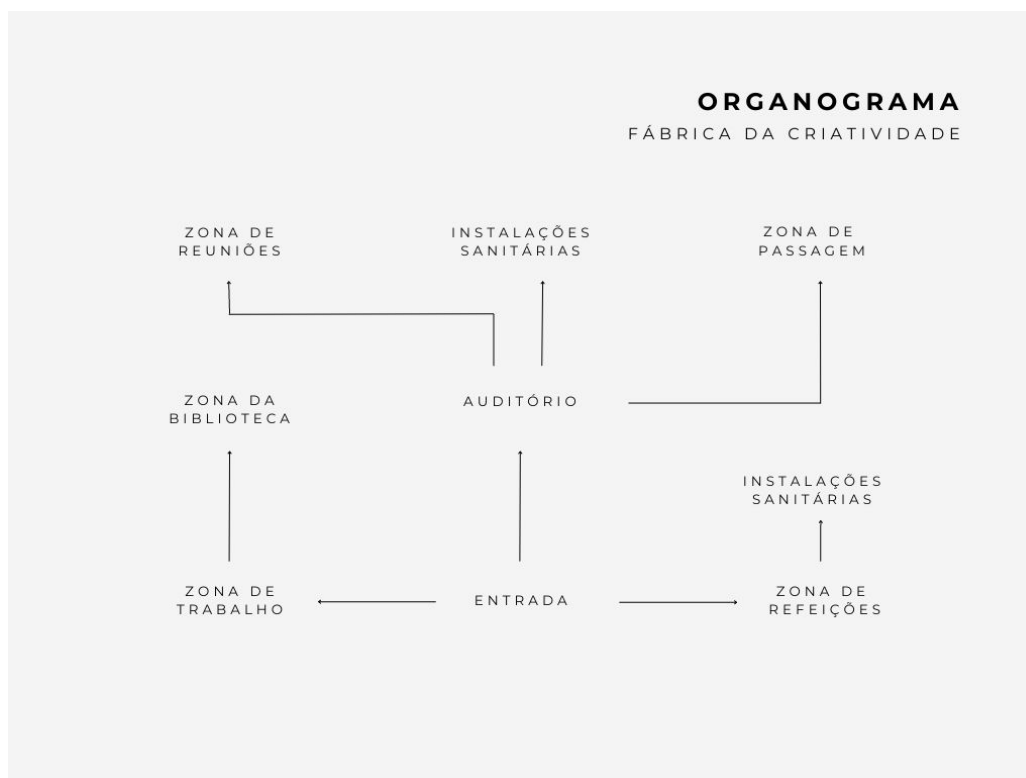


Tabela 1 - Organograma.

2.3 Desenvolvimento da proposta

A Fábrica da Criatividade em Valongo é um projeto concebido para revitalizar o patrimônio cultural da cidade, transformando-o em um polo dinâmico que celebra a identidade local. Inspirado pela história e pela vibrante cultura de Valongo, cada detalhe do projeto foi meticulosamente planejado para criar um espaço acolhedor e inspirador.

Desde o início, o objetivo foi integrar elementos que refletem a rica herança cultural da região, convidando residentes e visitantes a explorar e expressar sua criatividade. O espaço será multifuncional, abrangendo áreas dedicadas à alimentação, leitura, trabalho colaborativo, palestras e apresentações, projetadas para promover colaboração e compartilhamento de ideias.

Para fortalecer o vínculo com a história local, elementos como uma plateia para o auditório e um balcão de informações serão integrados ao projeto, complementando a estética geral que funde arte, design e elementos naturais de forma harmoniosa. A estética do espaço evocará uma conexão visual e emocional com a natureza e a herança cultural de Valongo, incorporando luz natural, mobiliário local como madeira e ardósia, e áreas verdes que promovem harmonia com o ambiente circundante.

Durante o desenvolvimento do projeto, concentrei-me em otimizar o layout para um fluxo fluido entre os diferentes espaços, explorando configurações variadas e detalhando elementos como o palco, áreas de trabalho, biblioteca e salas de reuniões. O auditório versátil será o coração pulsante da Fábrica da Criatividade, proporcionando não apenas espaço para apresentações culturais e exposições, mas também um ponto de encontro informal para a comunidade criativa.

A introdução de elementos naturais inspirados pelas serras do Porto traz a sensação de exterior para dentro do edifício, criando um ambiente saudável e estimulante. A estética brutalista e minimalista é complementada por mobiliário selecionado com cuidado e peças de design icônicas, garantindo conforto e funcionalidade enquanto enriquecem visualmente o espaço.

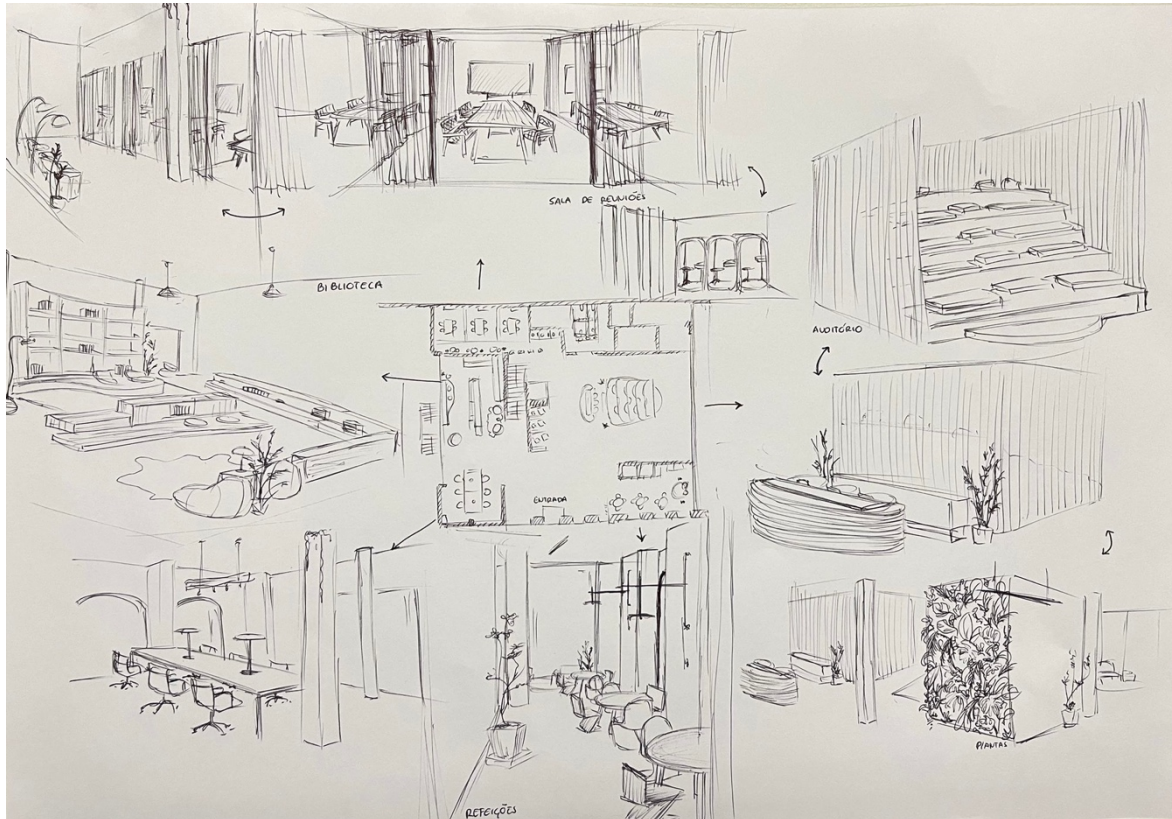


Figura 4 - Esboços das diferentes áreas e layout.

Fonte: Diogo Gomes.

2.3.1 Distribuição espacial e zonamento

Durante as alterações estruturais na Fábrica da Criatividade, enfrentei desafios significativos devido à planta original da Oficina da Regueifa e do Biscoito, que era fechada e rígida. Preservar a fachada e pilares fundamentais foi crucial, exigindo um planejamento cuidadoso para integrar novas funcionalidades sem comprometer a estrutura e estética do edifício. Demolições seletivas de paredes internas foram realizadas para criar um ambiente mais aberto e interconectado, favorecendo a criação de áreas multifuncionais e promovendo interação e colaboração. A introdução de elementos como o auditório foi feita de forma a harmonizar com a estrutura existente, mantendo o ambiente acolhedor e inspirador desejado.

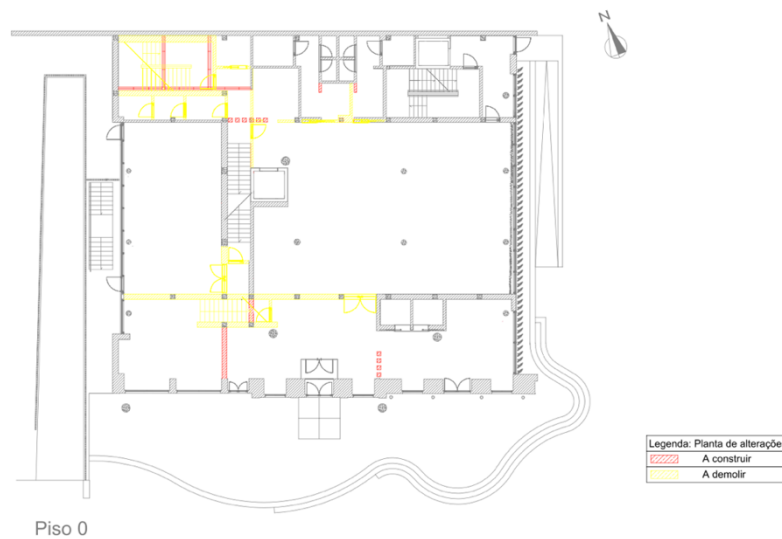


Figura 5 - Planta de alterações.

Fonte: Diogo Gomes.

A minha Fábrica da Criatividade está organizada em oito zonas distintas, cada uma cuidadosamente planejada para oferecer um ambiente acolhedor, funcional e propício à interação e ao trabalho criativo. Começando pela entrada principal, localizada no centro da fachada principal, esta área facilita a circulação de pessoas, sendo o ponto de acesso principal ao edifício.

À direita da entrada, encontra-se a Zona de Refeições, equipada com mesas de quatro lugares, sofás e uma área com micro-ondas, máquinas de comida e café. É um espaço ideal para refeições e momentos de relaxamento num ambiente confortável. Do lado esquerdo da entrada, a Zona de Trabalho apresenta uma grande mesa com oito lugares, promovendo a colaboração e interação entre os usuários.

Adjacente à Zona de Trabalho está a Zona de Biblioteca, equipada com estantes de livros, sofás e puffs, criando um ambiente descontraído para leitura e estudos. Logo no centro do edifício encontra-se a Zona do Auditório, que inclui o balcão de recepção, áreas de trabalho individual e o próprio auditório com plateia e palco. Este espaço versátil é utilizado para espetáculos, exposições e como área de circulação e lazer.

No fundo do lado esquerdo do edifício, encontra-se a Zona de Reuniões, reservada para reuniões e trabalhos que exigem tranquilidade, com três salas de reuniões separadas por divisórias de vidro deslizantes. Inclui também três cabines telefônicas e uma área de espera com sofás e plantas, oferecendo um ambiente propício para discussões focadas.

As instalações sanitárias foram estrategicamente posicionadas para garantir acessibilidade e conforto, com dois sanitários adaptados para mobilidade reduzida próximos à Zona de Refeições e mais quatro no fundo do piso, garantindo que todos os usuários tenham acesso conveniente.

Este layout cuidadosamente projetado da Fábrica da Criatividade visa não apenas atender às necessidades práticas dos usuários, mas também criar um ambiente estimulante que promova a criatividade e a colaboração em diversas formas de expressão artística e cultural.

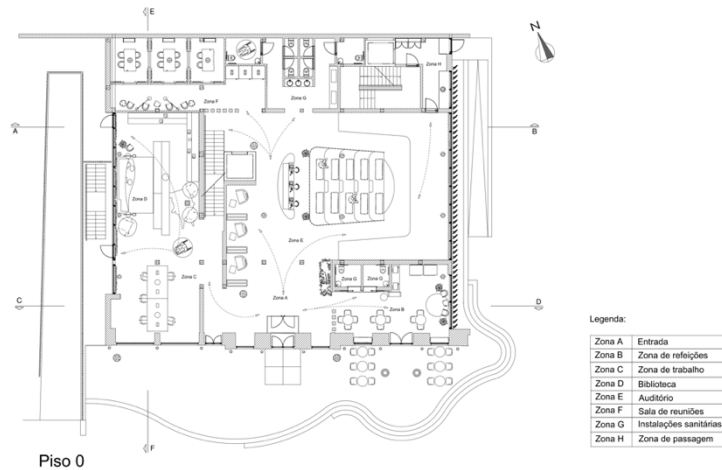


Figura 6 - Planta de zonamentos e circulação.

Fonte: Diogo Gomes.

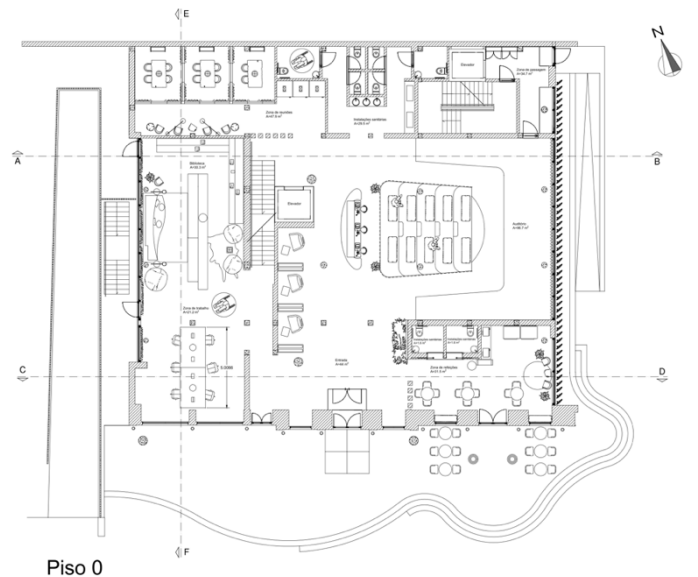


Figura 7 - Planta de apresentação.

Fonte: Diogo Gomes.

2.3.2 Equipamento

Durante o desenvolvimento do equipamento para a Fábrica da Criatividade em Valongo, inicialmente concentrei-me na criação de estruturas para futuras exposições no edifício. Com o auxílio das minhas orientadoras e usando ferramentas como esboços, desenhos técnicos e renders, explorei várias abordagens para transformar o espaço existente de acordo com minha visão para o projeto.

Neste processo evolutivo, surgiu a ideia de dois equipamentos principais: o balcão de informações e a plateia. Ambos foram concebidos não apenas como elementos funcionais, mas como peças que refletem a rica história e cultura local de Valongo, especialmente inspirados pelas trilobites, que são essenciais para a identidade geológica e cultural da região.

Agora para proporcionar uma compreensão mais detalhada das áreas que mencionei anteriormente, vou apresentar os renders do projeto.

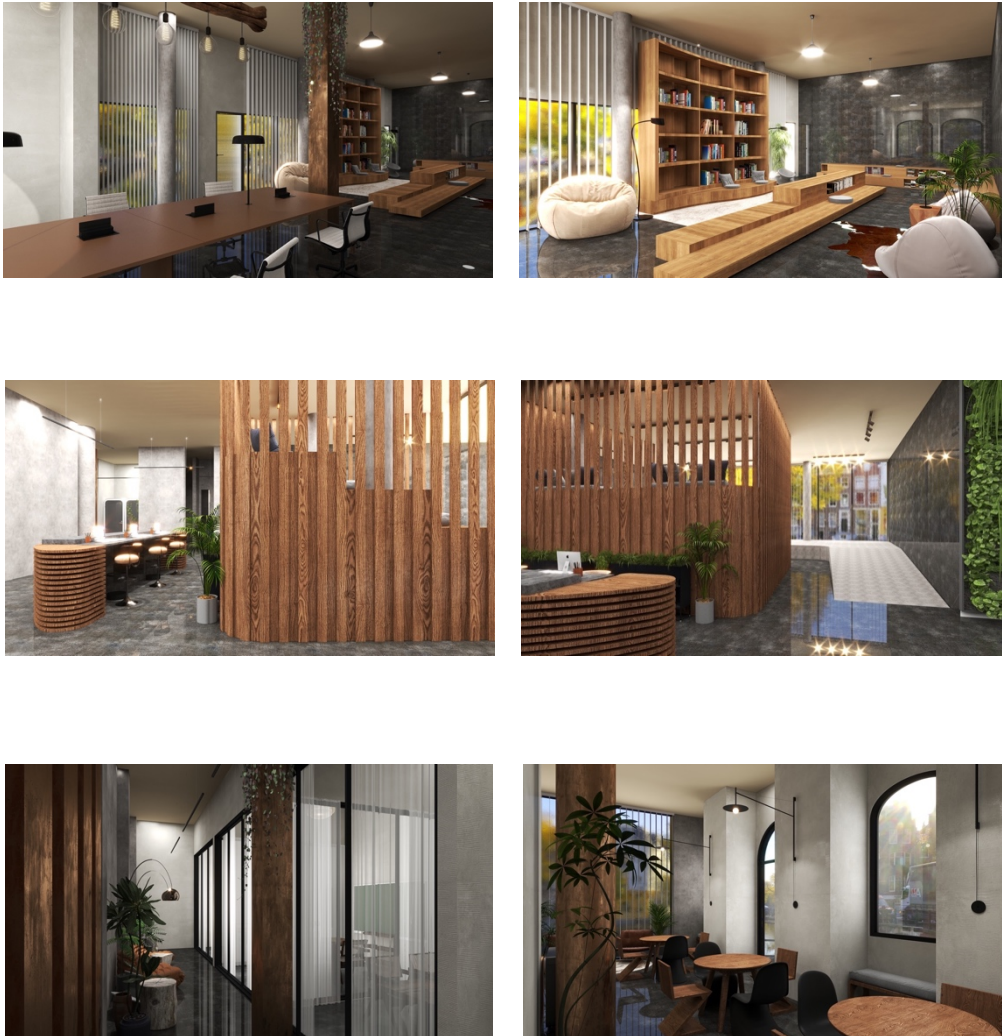


Figura 10 - Renders do espaço.

Fonte: Diogo Gomes.

3 Conclusão

Ao concluir este projeto de transformação da Fábrica da Criatividade em Valongo, percebo o quão gratificante é trabalhar em iniciativas que têm um impacto real na comunidade e na paisagem urbana, sobretudo numa zona de grande importância para mim. Foi uma oportunidade empolgante para explorar novas abordagens do design geral e revitalização de espaços subutilizados, refletindo a rica história e cultura local.

Desde o início, o meu foco foi criar um ambiente que interligasse a arte, o design e a natureza, proporcionando um espaço inspirador para todos os visitantes. Durante o processo, enfrentei vários desafios que me levaram a expandir as minhas habilidades e conhecimentos. Desde a conceção dos equipamentos, como o balcão de informações e a plateia inspirada nas trilobites, até a integração de zonas de refeição, trabalho, biblioteca, auditório e reuniões, cada etapa ofereceu oportunidades de aprendizado e crescimento profissional.

O desenvolvimento dos dois equipamentos, baseados na história e cultura de Valongo, foi especialmente significativo. A criação do balcão de informações e da plateia, ambos inspirados nas trilobites, exigiu um equilíbrio delicado entre estética e funcionalidade, proporcionando um espaço único e acolhedor para todos os utilizadores.

Este projeto também me desafiou a pensar de forma criativa e inovadora, procurando soluções que fossem tanto esteticamente atraentes quanto funcionais. A utilização de materiais como o microcimento, pavimento cerâmico e a pedra natural, juntamente com o mobiliário cuidadosamente selecionado, permitiu criar um ambiente que é ao mesmo tempo brutalista e acolhedor.

No geral, este projeto foi uma jornada estimulante e recompensadora, que me permitiu aplicar os meus conhecimentos e habilidades em prol de um propósito maior: contribuir para o desenvolvimento cultural e social de Valongo.

4 Bibliografia

“PADRONIZAÇÃO de MEDIDAS ANTROPOMÉTRICAS E AVALIAÇÃO DA COMPOSIÇÃO CORPORAL.”
Issuu, 12 Dec. 2019, issuu.com/crefsaopaulo/docs/cref_-_livro_11_-_padroniza_o_de_m.

Panero, Julius, et al. Dimensionamento Humano Para Espaços Interiores Um Livro de Consulta E Referência Para Projetos. Barcelona Gili, 2002.

5 Webgrafia

de Souza, I. (2018, novembro 12). *O que é criatividade e como estimular o potencial criativo na sua empresa*. Rock Content - BR; Rock Content. <https://rockcontent.com/br/blog/criatividade/>

Equipamentos Culturais. (sem data). Cm-valongo.pt. Obtido 18 de junho de 2024, de <https://www.cm-valongo.pt/descobrir/o-que-visitar/equipamentos-culturais>

História. (sem data). Cm-valongo.pt. Obtido 18 de junho de 2024, de <https://www.cm-valongo.pt/descobrir/historia/historia>

Marcas de Valongo. (sem data). Cm-valongo.pt. Obtido 18 de junho de 2024, de <https://www.cm-valongo.pt/descobrir/marcas-de-valongo>

(Sem data). Infopedia.pt. Obtido 18 de junho de 2024, de [https://www.infopedia.pt/artigos/\\$lenda-de-valongo-e-susao](https://www.infopedia.pt/artigos/$lenda-de-valongo-e-susao)