



Instituto Politécnico  
de Castelo Branco  
Escola Superior  
de Artes Aplicadas

## **Kalipo Swimwear** **Criação de Marca e Coleção**

Carolina Fael Cavalheiro

Octávia Alexandra Costa Teixeira

### **Orientadores**

Júlia de Oliveira Freire

Trabalho de Projeto apresentado à Escola Superior de Artes Aplicadas do Instituto Politécnico de Castelo Branco para cumprimento dos requisitos necessários à obtenção do grau de Licenciado em Design de Moda e Têxtil, realizado sob a orientação científica da Professora Adjunta Convidada Dr. Júlia de Oliveira Freire, do Instituto Politécnico de Castelo Branco.

**Julho 2016**



## Composição do júri

### Presidente do júri

Doutora, Maria Madalena Gonçalves Ribeiro

Professora Adjunta da Escola Superior de Artes Aplicadas

### Vogais

Doutora, Ana Margarida Pires Fernandes

Professora Adjunta da Escola Superior de Artes Aplicadas

Especialista, Júlia de Oliveira Freire

Professora Adjunta Convidada da Escola Superior de Artes Aplicadas



## Agradecimentos

A realização deste projeto de licenciatura contou com importantes apoios sem os quais não seria possível a realização do mesmo.

À Professora e orientadora Júlia de Oliveira Freire, pela sua orientação, apoio e disponibilidade, pelas suas opiniões e críticas e pela sua colaboração no solucionar de dúvidas e problemas que foram surgindo ao longo da realização do trabalho.

À Eurojersey e seus representantes em Portugal, pela sua disponibilidade em facultar informações essenciais sobre a marca assim como materiais que facilitaram a elaboração da pesquisa e do protótipo.

À designer Cátia Isabel, e por consequente à agência NextHouse, pela ajuda na criação do logotipo e packing da marca criada.



## Resumo

Com este trabalho pretende-se elaborar um estudo sobre *Swimwear* e, assim, explorar uma das variadas áreas do *design* de moda, através da pesquisa de materiais e silhuetas específicas, assim como o desenvolvimento de noções de modelação e confeção.

Desenvolvimento de uma marca na qual se culmina toda a aprendizagem fundamentada pela pesquisa efetuada, com o intuito de criar uma coleção.

## Palavras chave

*Swimwear, Design, Marca, Coleção, Acessórios*



## **Abstract**

This work intends to approach a study about Swimwear and explore one of the different areas of Fashion Design through the search of material and specific silhouettes, as developing notions about moulage and production.

Development of a brand where all the search and learning joins in order to create a solid collection.

## **Keywords**

Swimwear, Design, Brand, Collection, Accessories



# Índice geral

1. Introdução.....	1
2. Objetivos do Projeto .....	2
3. História.....	3
3.1 História e Evolução do Fato de Banho .....	3
4. <i>Design</i> de Swimwear .....	12
4.1 Tipos de Fatos de Banho .....	12
4.2 Modelo indicado para cada tipo de corpo .....	15
4.3 Ergonomia e Antropometria.....	17
4.4 Modelagem .....	19
4.5 Materiais .....	20
5. Marcas.....	22
5.1 Marcas Concorrentes .....	22
6. A Marca – Kalipo .....	25
6.1 Conceito .....	25
6.2 Valores .....	26
6.3 Materiais .....	26
6.4 Packing .....	28
6.5 Redes Sociais .....	29
6.6 Público-Alvo .....	30
6.7 Coleção: Citrus.....	32
6.7.1 Conceito .....	32
6.7.2 Estampado.....	34
6.7.3 Ilustrações .....	35
6.7.4 Fichas Técnicas .....	44
6.8 Coleção Limitada .....	59
6.8.1 Coleção.....	59
6.8.2 Ilustrações .....	59
6.8.3 Fichas Técnicas .....	62
6.9 Orçamentos .....	66
6.9.1 Análise à tabela de Orçamento: .....	66
6.9.2 Orçamento do Packing: .....	67
7. Bibliografia .....	68
8. Webgrafia.....	68



## Índice de figuras

Figura 1 – Fato de banho ano 1900, Jornal Público. ....	4
Figura 2 – Percentagem de corpo tapado ano 1900, Jornal Público. ....	4
Figura 3 – Fato de banho ano 1910, Jornal Público. ....	4
Figura 4 – Percentagem de corpo tapado ano 1910, Jornal Público. ....	4
Figura 5 – Fato de banho ano 1920, Jornal Público. ....	5
Figura 6 – Percentagem de corpo tapado ano 1920, Jornal Público. ....	5
Figura 7 – Fato de banho ano 1930, Jornal Público. ....	5
Figura 8 – Percentagem de corpo tapado ano 1930, Jornal Público. ....	5
Figura 9 – Fato de banho ano 1940, Jornal Público. ....	6
Figura 10 – Percentagem de corpo tapado ano 1940, Jornal Público. ....	6
Figura 11 – Fato de banho ano 1946, Jornal Público. ....	6
Figura 12 – Percentagem de corpo tapado ano 1946, Jornal Público. ....	6
Figura 13 – Fato de banho ano 1950, Jornal Público. ....	7
Figura 14 – Percentagem de corpo tapado ano 1950, Jornal Público. ....	7
Figura 15 – Fato de banho ano 1960, Jornal Público. ....	7
Figura 16 – Percentagem de corpo tapado ano 1960, Jornal Público. ....	7
Figura 17 – Fato de banho ano 1970, Jornal Público. ....	8
Figura 18 – Percentagem de corpo tapado ano 1970, Jornal Público. ....	8
Figura 19 – Fato de Banho ano 1980, Jornal Publico. ....	9
Figura 20 – Percentagem de corpo tapado ano 1980, Jornal Público. ....	9
Figura 21 – Fato de banho ano 1990, Jornal Público. ....	9
Figura 22 – Percentagem de corpo tapado ano 1990, Jornal Público. ....	9
Figura 23 – Fato de banho ano 2000, Jornal Público. ....	10
Figura 24 – Percentagem de corpo tapado ano 2000, Jornal Público. ....	10
Figura 25 – Fato de banho ano 2014, Jornal Público. ....	10
Figura 26 – Percentagem de corpo tapado ano 2014, Jornal Público. ....	10
Figura 27 – Fato de banho ano 2014, Jornal Público. ....	11
Figura 28 – Percentagem de corpo tapado ano 2014, Jornal Público. ....	11
Figura 29 – Fato de banho, Pinterest. ....	12
Figura 30 – Biquíni, Pinterest. ....	12
Figura 31 – Microquini, Pinterest. ....	13
Figura 32 – Tanquini, Pinterest. ....	13
Figura 33 – Monoquini, Pinterest. ....	13
Figura 34 – Burquini, Pinterest. ....	14
Figura 35 – Triquini, Pinterest. ....	14
Figura 36 – Tipos de Corpo, blogdacolunistamuraenaweb.blogspot.pt. ....	15
Figura 37 – Antropometria, Pinterest. ....	17
Figura 38 – Molde base fato de banho, Pattern making for fashion design. ....	19
Figura 39 – Moldes Cueca biquíni, Pattern making for fashion design. ....	19
Figura 40 – Molde Soutien biquíni, pattern making for fashion design. ....	19
Figura 41 – Logo marca, Morenajambo. ....	22
Figura 42 – Biquíni, Morena Jambo. ....	22

Figura 43 – Tanquíni, ;Morena Jambo .....	22
Figura 44 – Logo marca, CantêLisboa.....	23
Figura 45 – Fato de banho, Cantêlisboa.....	23
Figura 46 - Biquini, Cantêlisboa .....	23
Figura 47 – Logo marca, Latitid.....	24
Figura 48 – Biquíni, Latitid .....	24
Figura 49 - Fato de Banho, Latitid.....	24
Figura 50 – Logo Marca Kalipo .....	25
Figura 51 – Ilha de koh Lipe, Google Images.....	25
Figura 52 - Packing marca Kalipo .....	28
Figura 53 – Público-alvo, Pinterest.....	30
Figura 54 - Painel Público-alvo, Pinterest.....	31
Figura 55 - Conceito, Pinterest .....	32
Figura 56 – Processo de estampagem para protótipo.....	34
Figura 57 – Ilustração Coleção Swimwear .....	35
Figura 58 -- Ilustração Coleção Swimwear .....	36
Figura 59 -- Ilustração Coleção Swimwear .....	37
Figura 60 – Ilustração Coleção Swimwear .....	38
Figura 61 – Ilustração Coleção Swimwear .....	39
Figura 62 – Ilustração Coleção Swimwear .....	40
Figura 63– Ilustração Coleção Swimwear .....	41
Figura 64 – Ilustração Coleção Swimwear .....	42
Figura 65 – Ilustração Coleção Swimwear .....	43
Figura 66 -Ilustração Coleção Acessórios.....	59
Figura 67 -Ilustração Coleção Acessórios.....	60
Figura 68 -Ilustração Coleção Acessórios.....	61

## Lista de símbolos



Rede Social Pinterest



Rede Social Facebook



Rede Social Instagram



Rede Social Vimeo



## **Lista de tabelas**

Tabela de Orçamentos, pág. 66



## 1. Introdução

Desenvolvido no âmbito da Unidade Curricular de Projeto de Design de Moda ou Projeto de Design Têxtil da Licenciatura de Design de Moda e Têxtil, este projeto tem como objetivo não só aplicação de toda a aprendizagem feita ao longo dos três anos de licenciatura, como a pesquisa e análise mais aprofundada numa das áreas nela inserida, à escolha dos alunos a área do *design* de moda ou do design têxtil, e no qual deve ser elaborado um relatório com pesquisa, aplicação de conhecimentos e toda a informação necessária para a elaboração de protótipos.

Este projeto pode também abrir novos horizontes aos alunos tanto pela parte de poderem ser exploradas diferentes áreas do design de moda, como também pela possibilidade de criação de uma marca que poderá posteriormente ser inserida no mercado e, neste caso, assegurar ao aluno um lugar no mercado de trabalho.

Para este projeto em específico, elaborado em conjunto por duas alunas deste curso, foi escolhido o Design de Moda na área do Swimwear, com o intuito de explorar uma área menos abordada durante a licenciatura. Posto isto, o objetivo deste projeto é a criação de uma coleção de Swimwear e uma coleção de acessórios inseridos numa nova marca também criada no âmbito do projeto.

## 2. Objetivos do Projeto

Neste projeto, é objetivo principal obter conhecimentos numa área distinta daquilo que foi abordado durante a licenciatura, e na qual detemos bastante interesse, tanto a nível de novos materiais e técnicas como do *design* em si, e tudo o que envolve a criação de uma marca.

Para além do objetivo principal também existem objetivos específicos como:

- Explorar a evolução histórica do fato de banho.
- Quais os modelos que melhor se adaptam a cada tipo de corpo.
- Quais os materiais mais adequados tanto ao ambiente a que o produto vai estar exposto, como à própria estrutura do corpo.
- Desenvolver produtos que aliem a qualidade e o conforto a um *design* apelativo.
- Possível desenvolvimento de uma marca própria.

## 3. História

### 3.1 História e Evolução do Fato de Banho

#### Antiguidade Clássica

Na antiguidade clássica as atividades que envolvessem água, como nadar ou até mesmo os banhos públicos, eram feitos sem qualquer tipo de roupa, ou seja, nus.

Alguns murais romanos mostram as mulheres a praticar desportos usando um fato de duas peças, que cobriam as partes íntimas, semelhante ao biquini atual. Contudo, não existem evidências de este ser utilizado para nadar, pois todas as imagens clássicas, relacionadas à natação, mostravam os nadadores nus.

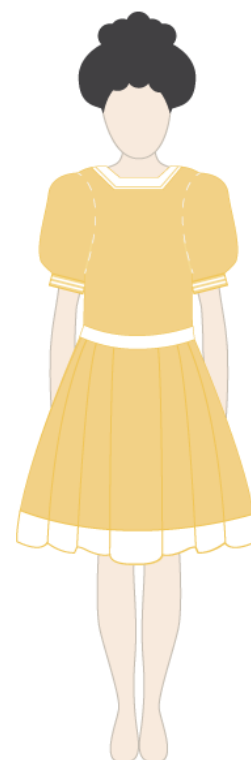
#### Idade Média

Nadar e tomar banho ao ar livre foram atividades desencorajadas no Ocidente cristão e havia pouca necessidade de um banho ou traje de natação até o século XVIII. O roupão no século XVIII chegava ao tornozelo e era feito de lã ou flanela de modo a que tapasse grande parte do corpo para não por em causa a modéstia e a decência. Daí em diante o tamanho foi reduzindo perdendo as mangas ficando mais curto de modo a atingir apenas os joelhos.

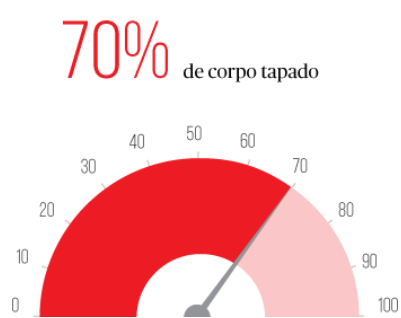
O fato de banho através dos tempos, segundo um artigo do Jornal Público:

## 1900

Os primeiros fatos de banho eram como vestidos. Para banhos de mar ou sol, era obrigatório o uso de traje de passeio e sombrinha. Geralmente eram túnicas compridas feitas de lã, de forma a tapar o joelho.



**Figura 1** - Fato de banho ano 1900, Jornal Público.



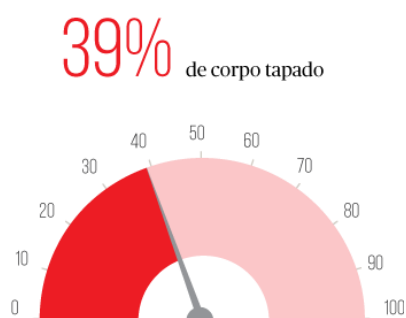
**Figura 2** - Percentagem de corpo tapado ano 1900, Jornal Público.

## 1910

Fatos completos, de uma só peça, estilo macacão. Muitos ainda tapavam grande parte da perna, e o uso de touca era recomendado.



**Figura 3** - Fato de banho ano 1910, Jornal Público.



**Figura 4** - Percentagem de corpo tapado ano 1910, Jornal Público.

## 1920

Durante os anos 20, os banhos de sol começaram a vulgarizar-se e os modelos tornaram-se mais libertadores. Os fatos de banho eram largos, alguns tinham uma pequena saia mas começaram a ter formas diferentes.

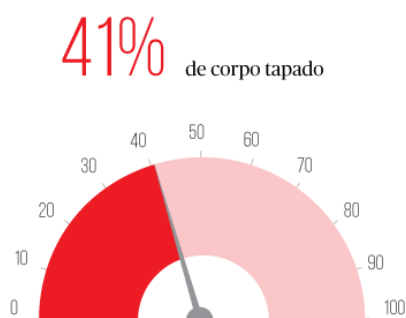


Figura 6 - Percentagem de corpo tapado ano 1920, Jornal Público.



Figura 5 - Fato de banho ano 1920, Jornal Público.

## 1930

Os fatos de banho passaram a ser de duas peças, mais justos. Os saíotes diminuíram, as cavas aumentaram e alguns começaram até a mostrar a parte superior da barriga. O umbigo continuava tapado.

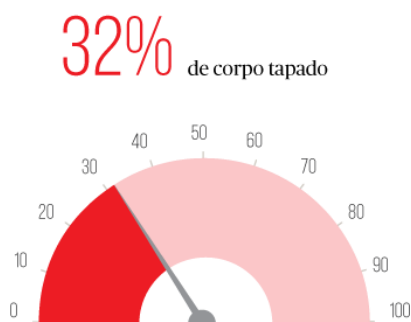


Figura 8 - Percentagem de corpo tapado ano 1930, Jornal Público.



Figura 7 - Fato de banho ano 1930, Jornal Público.

## 1940

Na década de 1940 ainda havia muitos fatos de banho de uma só peça mas mais curtos, justos, muitos sem costas e a acentuar as formas femininas.

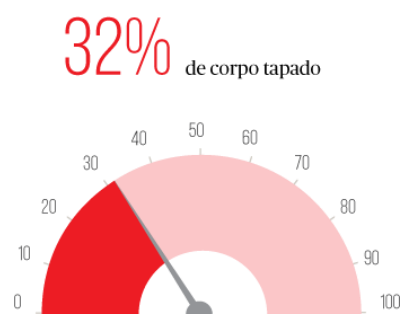


Figura 10 - Percentagem de corpo tapado ano 1940, Jornal Público.



Figura 9 - Fato de banho ano 1940, Jornal Público.

## 1946

O “fato de banho mais pequeno do mundo” apareceu em 1946 e era composto por duas peças: um *soutien* de dois triângulos unidos por cordões e cuecas. Deram-lhe o nome “biquíni” porque a imprensa o comparou ao ensaio nuclear que tinha ocorrido, no mesmo ano, no atol de Bikini.



Figura 12 - Percentagem de corpo tapado ano 1946, Jornal Público.

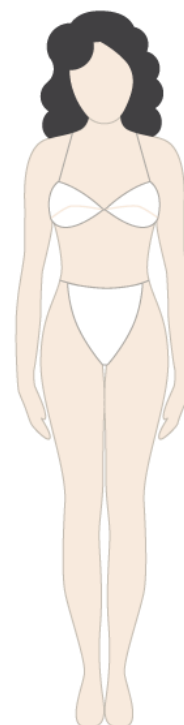


Figura 11 - Fato de banho ano 1946, Jornal Público.

## 1950

Os fatos de banho já revelavam partes do corpo que antes era impensável mostrar. Em 1952, em Cannes, a atriz Brigitte Bardot espalhou a imagem do biquíni com um modelo sem alças, florido.

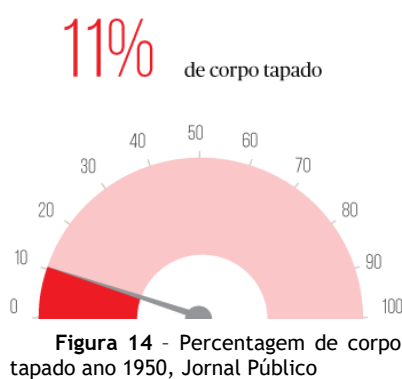
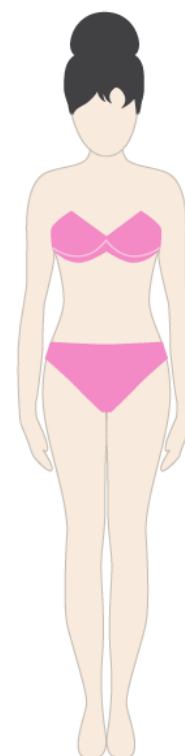


Figura 14 - Percentagem de corpo tapado ano 1950, Jornal Público

Figura 13 - Fato de banho ano 1950, Jornal Público

## 1960

Os biquínis, ainda com cueca alta, começaram a ganhar mais admiradores depois de a música *Itsy bitsy teenie weenie yellow polka dot bikini* chegar às rádios – foi então depois, em português, o *Biquíni pequenino às bolinhas amarelas*.

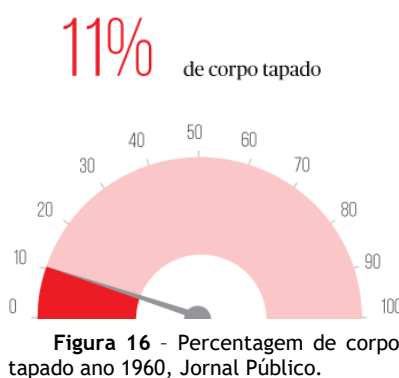


Figura 16 - Percentagem de corpo tapado ano 1960, Jornal Público.

Figura 15 - Fato de banho ano 1960, Jornal Público.

## 1970

O triquíni apareceu na década de 1970.

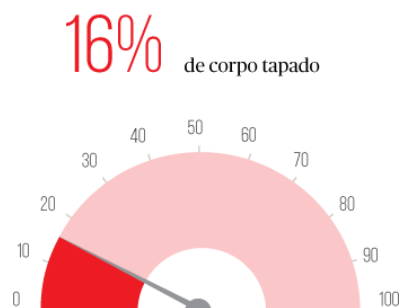


Figura 18 - Percentagem de corpo tapado ano 1970, Jornal Público.

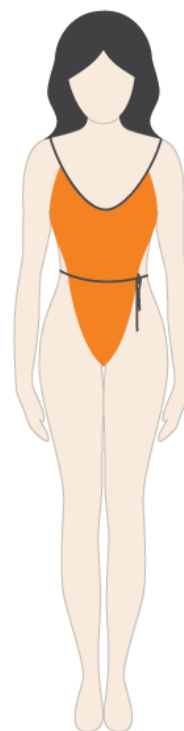


Figura 17 - Fato de banho ano 1970, Jornal Público.

## 1980

A tanga brasileira e o fio-dental apareceram na década de 1980. Passou a haver uma maior variedade de biquínis, alguns muito reduzidos.

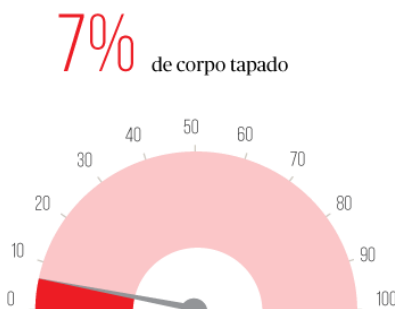


Figura 20 - Percentagem de corpo tapado ano 1980, Jornal Público.

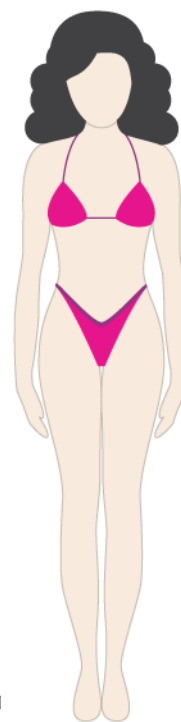
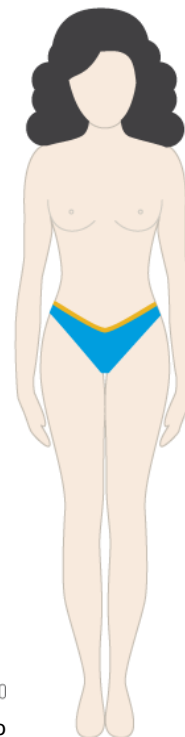
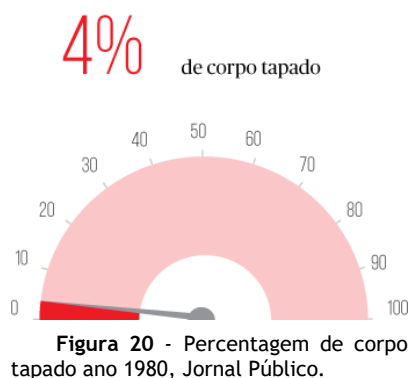


Figura 19 - Fato de banho ano 1980, Jornal Público.

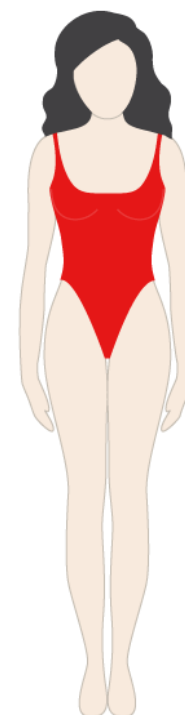
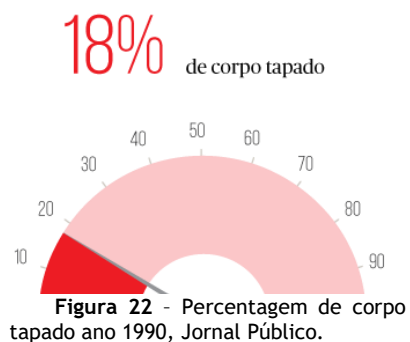
## 1980

A prática do *topless* passou a ser habitual nas praias. Vários anúncios a protetores solares utilizavam mulheres em *topless* ou fio dental como protagonistas.



## 1990

O fato de banho vermelho utilizado por Pamela Anderson na série *Baywatch* tornou-se um ícone da cultura popular nos anos 1990. Cavado e muito decotado, o fato de banho é sinónimo de sensualidade.



## 2000

Nos anos 2000 impera a variedade e há muitos modelos de biquíni diferentes. Parte de cima em triângulo, unida por cordões e cuecas mais largas é um dos modelos mais escolhidos.

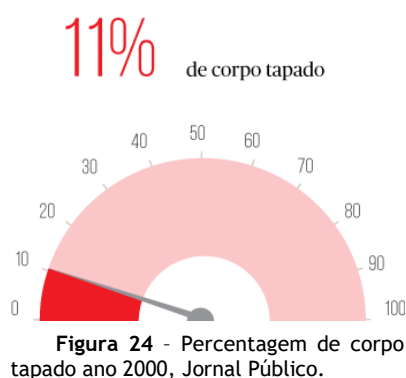


Figura 23 - Fato de banho ano 2000, Jornal Público.

## 2014

O modelo cai-cai é um dos mais vistos nos areais. O contraste de cores e padrões entre cueca e *soutien* é uma das escolhas das banhistas

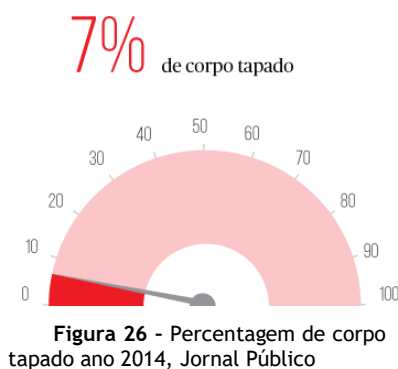


Figura 25 - Fato de banho ano 2014, Jornal Público.

## 2014

Opta-se novamente pelo fato de banho e até os anúncios a produtos de praia têm optado por este modelo em vez dos mais reduzidos.



**Figura 28** - Percentagem de corpo tapado ano 2014, Jornal Público.



**Figura 27** - Fato de banho ano 2014, Jornal Público.

## 4. Design de Swimwear

### 4.1 Tipos de Fatos de Banho

Os fatos de banho femininos podem ser encontrados em vários tipos de formatos. Podem variar de padrão, de corte ou de comprimento, consoante as tendências, no entanto, não há grande variação dos modelos originais.

Posto isto, os modelos que podemos encontrar no mercado são os seguintes:

#### Fato de banho



Figura 29 - Fato de banho, Pinterest.

É um dos tipos de swimsuit mais utilizado, é também conhecido como tanksuit que se supõe que seja derivado ao termo tanque de natação, termo pelo qual eram conhecidas as piscinas de hoje.



Figura 30 - Biquíni, Pinterest

#### Biquíni

É constituído por duas peças que cobrem as partes íntimas, o biquíni é o swimsuit com mais variedade de escolha.



Figura 31 - Microkini, Pinterest

### Microkini

Microkini, é um biquíni de dimensões extremamente reduzidas.



Figura 32 - Tanquini, Pinterest

### Tanquini

O tanquini é constituído por duas peças, em que a parte superior é uma espécie de top de alças.



Figura 33 - Monoquini, Pinterest

### Monoquini

Neste caso é apenas utilizada a parte inferior do bikini, é também conhecido por topless.



Figura 34 - Burquini, Pinterest.

### Burquini

Este fato de banho cobre todo o corpo excepto o rosto, as mãos e pés (o suficiente para preservar a modéstia islâmica) embora seja leve o bastante para permitir a natação.



Figura 35 - Triquini, Pinterest.

### Triquíni

É uma espécie de biquíni composto por duas partes que estão unidas entre si por parte do conjunto.

## 4.2 Modelo indicado para cada tipo de corpo

Nem sempre é fácil para a mulher encontrar um biquíni ou fato de banho que a favoreça por completo, pois o corpo desta é uma conjugação de vários elementos e proporções.

É fundamental haver no guarda-roupa de qualquer mulher um fato de banho que assente na perfeição no seu corpo, mas, por vezes, pode ser difícil fazer a escolha certa.

Cada mulher é diferente fisicamente, por isso, é importante evidenciar o que de melhor cada uma possui no seu corpo, existem, por isso, algumas dicas que ajudam na escolha do fato de banho perfeito.

Tipos de silhuetas:

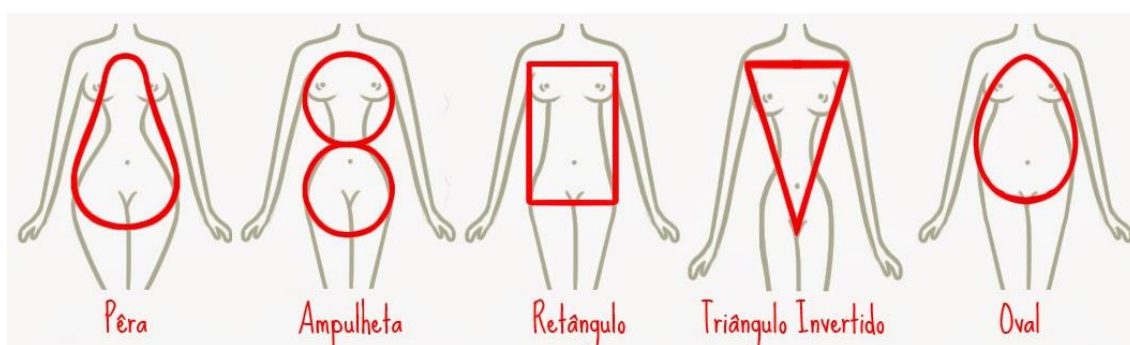


Figura 36 - Tipos de Corpo, blogdacolunistamuriaenaweb.blogspot.pt

Formato do Corpo - este é o fator primordial para a melhor escolha.

### Corpo em forma de pera ou triângulo

Se a mulher tem as ancas mais largas que os ombros então o melhor é não usar partes de baixo muito apertadas, mas sim optar por modelos com a faixa lateral larga e com cores escuras, o que ajuda a disfarçar ancas largas. Se tem o peito pequeno, os caicais dão a ilusão de tanto o peito como os ombros serem maiores, o que torna, visualmente, o tamanho das ancas mais proporcional ao resto do corpo.

### Corpo com forma de ampulheta

Se a mulher possui ombros e ancas com a mesma largura e cintura mais estreita, então pode usar e abusar de qualquer tipo de fato de banho, contudo a parte de baixo deve ter uma lateral larga para não aumentar o volume das ancas.

### Corpo em forma de rectângulo

Para quem tem as ancas da mesma largura dos ombros e não tem a cintura muito definida e curvilínea então os triquinis são perfeitos pois dão a sensação de curvas harmoniosas no corpo.

### Corpo em forma de triângulo invertido

No caso de ancas estreitas e ombros largos, o melhor é usar cuecas baixas, do tipo tanga, com laços na lateral ou aplicações, apostar em estampados ou riscas horizontais de cores claras vai dar a ilusão de ancas maiores. Se a mulher tiver o peito grande, o melhor é optar por partes de cima com as alças largas e direitas em cores escuras e lisas, estes disfarçam a largura dos ombros e dão a ilusão de um peito mais pequeno.

### Corpo em forma oval

Se tem a barriga saliente, os fatos de banho são a melhor opção. Estes disfarçam muito bem a barriga, uma vez que dão a ilusão de que se é mais esguia.

### Cores

Escolher a cor certa também é importante para esconder ou realçar determinadas zonas do corpo. Deve-se, portanto, escolher uma cor que vá de encontro ao tom da pele, um tom de pele escura deve optar por cores claras e o oposto para quem tem tons de pele claros.

### Corte

Existem vários cortes de fatos de banho que podem ajudar a realçar diferentes partes do corpo. Se se pretende que as pernas pareçam mais longas, deve usar-se uma cueca de corte alto, se o objetivo for dar foco ao peito, o ideal é uma parte de cima que ate na frente ou tenha uma argola no centro.

## 4.3 Ergonomia e Antropometria

### Antropometria

Segundo o dicionário Português a antropometria é o estudo das proporções e medidas das diversas partes do corpo, isto é, analisa objetivamente as relações existentes entre o físico e a performance e assim trata as medidas, os volumes, as formas, os movimentos e as articulações do corpo tornando-se desta forma indispensável para a definição das medidas do vestuário.

Este estudo deve abranger as variáveis do corpo dependendo do segmento de mercado que pretenda considerar. Devem ser obtidas, com rigor científico, as medidas anatómicas dos consumidores, ou seja, do público-alvo, para que haja uma adaptação ao projeto de vestuário tendo em conta a realidade de mercado pretendida - sexo, idade, país, entre outros.

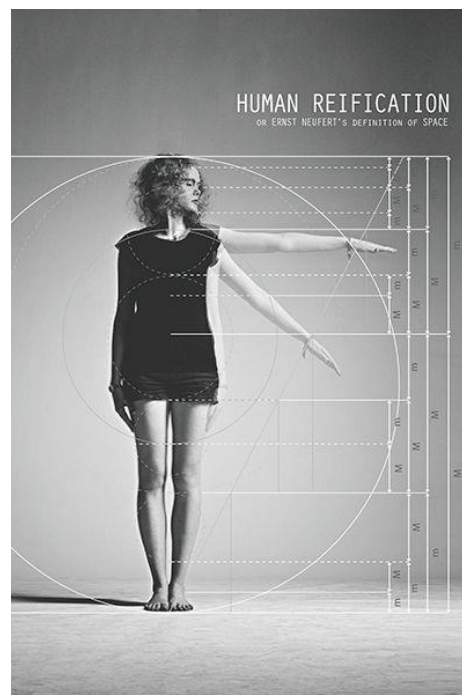


Figura 37 - Antropometria, Pinterest.

### Ergonomia

Com base no dicionário Português, a ergonomia é o estudo e entendimento das interações entre os seres humanos e outros elementos de um sistema. Aplica teoria, princípios, dados e métodos com fim de otimizar o bem-estar humano conciliando as necessidades, habilidades e limitações das pessoas.

A ergonomia tem como objetivo a procura da melhor adequação possível dos objetos ou produtos, aliando a segurança, o conforto e a eficácia de uso, de funcionalidade e de operacionalidade de um produto, nas atividades e tarefas humanas.

### Antropometria e Ergonomia no Design de Moda

No âmbito do design de moda, os conhecimentos da ergonomia e antropometria são inteiramente necessários para que o produto seja satisfatório em termos de qualidade, pelo que deverá reunir características, adequadas ao perfil do público-alvo, como funcionalidade, conforto e estética.

Visto que o corpo humano é a referência para o correto dimensionamento de um produto, a ergonomia encontra-se diretamente ligada à antropometria. Isto porque

deve-se ter em consideração que os indivíduos apesar de semelhantes em forma e tamanho, nunca são iguais devendo sempre ter em conta não só a dimensão mas a proporção do produto conforme o mercado a que se destina.

A procura pelo conforto unida à qualidade dos produtos de moda tem sido constante e, portanto, é aqui que a ergonomia entra em cena e contribui para ajudar na projeção dos produtos, para que este permita liberdade de movimento e, assim, diferentes modelagens ao corpo.

Contudo, a definição de conforto em ergonomia no vestuário é algo difícil de conceituar, sendo que neste caso está ligada a aspetos como a temperatura, sensação térmica, medidas correspondentes ao corpo e formas que proporcionem conforto.

Uma das utilizações importantes da ergonomia é no *design* de roupas íntimas, como lingerie e roupa de banho, em que as soluções ergonómicas são necessárias em termos de segurança, conforto e comodidade corporal, além da facilidade de vestir. Nesta sector, as peças são usadas por pessoas com biótipos e percentagens antropométricas extremamente variáveis.

Este tipo de peça obriga a um cuidado redobrado no seu *design*, escolha de tecido, modelagem e confeção, visto tratar-se de um produto que estabelece contacto direto com o corpo e, sobretudo, com as partes íntimas, daí a importância de um estudo antropométrico e ergonómico detalhado.

Durante o processo criativo de roupas íntimas deve também ter-se sempre em conta o que uma mulher procura neste tipo de peça, seja a nível tátil, visual ou térmico, a facilidade de movimento e o bem-estar emocional.

Para que a funcionalidade dos produtos seja exercida quando em interação com o corpo humano, estes devem apresentar as seguintes características básicas:

- **Qualidades Técnicas** – referem-se ao funcionamento e eficácia das funções, nesta fase deve avaliar-se o comportamento do consumidor e as pesquisas de tendências de moda. É também essencial conhecer as bases têxteis adequadas para cada tipo de segmento.

- **Qualidades ergonómicas** – abrangem a compatibilidade de movimentos, a adaptação antropométrica, o fornecimento claro de informações, o conforto e a segurança oferecidos pela peça.

- **Qualidades estéticas** – compreendem a combinação de formas, cores, materiais e texturas, para que o produto possua um visual agradável.

Posto isto, um dos principais desafios da indústria do vestuário é produzir peças com a agilidade imposta pelo mercado, implementado um *design* inovador, diferenciado, com boa estética e ergonomia.

Assim os produtos devem ser concebidos e fabricados com a correta aplicação da ergonomia, visto esta não só se destinar a satisfazer certas necessidades humanas, como também acrescenta valor ao produto.

## 4.4 Modelagem

A modelagem de fato de banho, à semelhança da modelagem de lingerie, deve ser delicada, derivado ao facto de estar em contacto direto com zonas íntimas e sensíveis. Deve-se por isso ter em consideração alguns aspetos como costuras indesejadas, a delineação dos eixos de modo a permitir os movimentos, e de modo a não apertar em demasia.

A modelagem do fato de banho é desenvolvida de acordo com tecidos próprios. Estes, de malha, devem esticar de 30 a 100 por cento ou mais e possuir uma excelente recuperação. Os modelos de fato de banho cortados em malha com menor elasticidade podem ser ajustados através do aumento do seu comprimento e largura. A parte mais elástica do tecido gira em torno da figura, ou seja na horizontal, e não para cima e para baixo.

O *design* de Swimwear para produção deve ser testado no corpo e testado para retenção de água e tempo de secagem. As malhas de Swimwear devem também ser testadas no cloro.

O molde base do fato de banho pode partir dos moldes base do top de malha do molde base do corpo com pinça, neste ultimo caso a pinça deve ser eliminada.

Para a elaboração dos moldes é necessário as medidas da cintura, da anca e o comprimento da virilha, ou a altura do gancho.

O biquíni é uma versão do fato de banho, de duas peças que podem ser variáveis. Distingue normalmente pelo corte na cintura, que pode ser alta, média ou baixa, pelo corte na linha da virilha e pela parte superior ser em forma de soutien, que pode também variar, por exemplo, com copa, sem copa, cai-cai, com alça, entre outras. Os estilos de biquíni variam dependendo não só das tendências de moda mas também da preferência pessoal.

Estes podem ser cortados em tecido de malha ou algodão. A parte inferior do biquíni pode basear-se no molde base do fato de banho ou desenvolvido a partir da parte dianteira do molde base da saia. A parte superior do

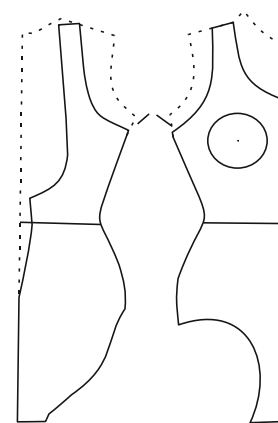


Figura 38 - Molde base fato de banho, Pattern making for fashion design

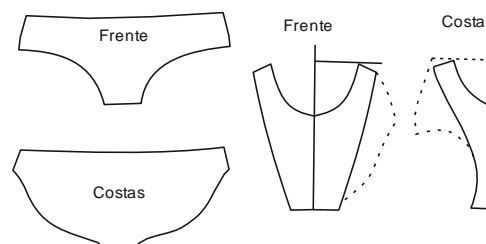


Figura 39 - Moldes Cueca biquíni, Pattern making for fashion design.

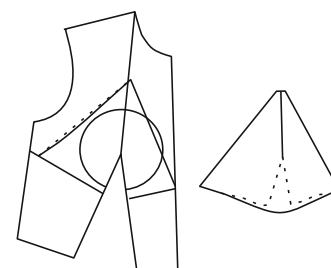


Figura 40 - Molde Soutien biquíni, pattern making for fashion design.

biquíni é desenvolvida a partir do molde base do fato de banho ou do molde base do corpo com pinça, onde esta é rodada do peito para a pinça da linha da cintura.

## 4.5 Materiais

### Importância dos Materiais

Saber escolher os materiais certos para uma coleção de fatos de banho, quer seja de praia ou de competição, é muito importante pois são necessárias características específicas no tecido para que este satisfaça as expectativas do cliente e do consumidor.

**Elastano:** O elastano, também conhecido como spandex ou Lycra, é o tecido mais utilizado na indústria de swimwear pois é um tecido macio, confortável e com excelente elasticidade. Está disponível numa grande variedade de cores e pode ser estampada. A lycra é um termo geralmente utilizado para descrever o material feito a partir de uma mistura de fibras de spandex e outras fibras, por sua vez, o spandex é uma fibra elástica de poliuretano, inventado em 1959. A lycra, no entanto, para uma utilização muito regular, como nadadores frequentes, geralmente dura cerca de seis meses. Contudo foi lançada um novo tipo de lycra no mercado conhecida como Xtra Life Lycra, que oferece mais dez vezes mais durabilidade do que os tecidos spandex menos sofisticados ou menos modificados.

**Poliéster:** O poliéster é uma excelente alternativa à lycra, quando bem cuidada é bastante duradoura. Não é um material tão confortável como a lycra pois é menos suave e carece da capacidade expansiva da lycra.

**Nylon:** As fibras de nylon compõe a maioria dos fatos de banho não poliésteres, misturado com lycra ou até mesmo 100% nylon. O nylon é leve, oferece um ajuste suave, e é uma das mais fibras mais fortes fabricadas. Absorve pouca água e seca muito rapidamente. No entanto, tem uma capacidade reduzida de manter a cor e tem falta de elasticidade.

O preço dos fatos de banho de poliéster é geralmente mais elevado do que a maioria das lycras e dos nylons mais acessíveis.

No entanto, existem no mercado outros tipos de tecidos conhecidos como tecidos mistos, ou seja com várias misturas de fibras.

Alguns destes tecidos como o Poly PBT e XLA, são de nova geração e tentam combinar o conforto e a durabilidade.

**Poly PBT**

Poliéster PBT, ou tereftalato de polibutileno, é um novo “membro” dos tecidos de fato e banho, pode ser encontrado tanto no swimwear de competição como no fitness. É excelente na elasticidade, é de secagem rápida e tem um poder de absorção de água baixo. Dois dos modelos de fato de banho de poliéster com poliéster PBT, promovido pelo site TYR.com, são o modelo Durafast que ostenta uma vida 20x maior e o modelo Durafast Elite que é à prova de cloro, tem boa retenção de cor, é durável, flexível, confortável e oferece mais de 300 horas de uso. Já na speedo é conhecido como modelo Endurance.

**XLA**

O tecido XLA, mistura de fibras de nylon e xlanca, ou elastolefina, oferece uma maior resistência ao cloro, é excelente na elasticidade nos dois sentidos e durabilidade mesmo lavando à máquina e secas.

## 5. Marcas

### 5.1 Marcas Concorrentes

# MORENA JAMBO

Figura 41 - Logo marca, Morenajibbo

#### A Marca

Morena Jambo é uma marca portuguesa criada em 2007, esta marca foi criada com o objetivo de inovar na área de beachwear e Fitness e desde então tem como compromisso a qualidade, estilo e muita criatividade nas suas peças.

É uma equipa luso-brasileira e é formada por profissionais de diferentes especialidades que se complementam e acompanham em todo o processo de conceção dos modelos. Desde o *design* das peças, passando por uma pesquisa de tendências, estudos de mercados, escolha de materiais, design de padrões, corte e modelagem, até à fase de produção, um serviço bastante completo e realizado todo no mesmo atelier.

A marca tem também disponível um curso de costura beachwear que permite a aquisição de conhecimentos na área de modelagem, corte e confeção. Durante o curso são abordadas todas as técnicas para a criação de peças de beachwear (biquínis, triquínis, fatos de banho, saídas de praia) desde a modelagem à confeção.

#### Público alvo

Ideal para as mulheres que valorizam uma boa relação consigo mesmas, com o outro e com a natureza da qual fazem parte.

Redes sociais :



Figura 42 - Biquíni, Morena Jambo



Figura 43 - Tanquini, ;Morena Jambo

The logo for Cantê is written in a black, handwritten-style font. The word "Cantê" is followed by a registered trademark symbol (®) inside a circle.

Figura 44 - Logo marca, CantêLisboa

### Marca

Cantê nasceu dos dias de sol e de praia, do mar e das viagens partilhadas por Mariana Delgado e Rita Soares. Desde 2011 que as duas transformam espírito jovem em biquínis, triquínis e fatos-de-banho exclusivos, explorando o pormenor e a criatividade que surge da combinação única de cores e padrões. É em Portugal que surge a inspiração assim como uma produção de qualidade.

De coleção em coleção, o sucesso tem vivido de mãos dadas com a aventura de duas amigas que não mostram receio de arriscar e de abrir portas ao mundo, levando o espírito cool da Cantê até outras paragens.

### Redes sociais:

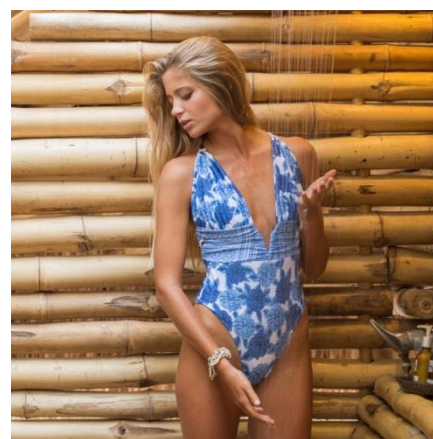


Figura 45 - Fato de banho, CantêLisboa



Figura 46 - Biquini, CantêLisboa



Figura 47 - Logo marca, Latitid

### Marca

O nome da marca portuguesa, Latitid, surge da fusão das palavras latitude + atitude, fundada por três irmãs, Inês, Marta e Fernanda, lançaram em Abril de 2013 a primeira coleção Latitid.

A confeção é 100% Portuguesa, feita maioritariamente no Norte, com materiais de alta qualidade quase sempre provenientes de Itália. A escolha dos tecidos é crucial na definição do padrão de qualidade da Latitid, que garante não só maior conforto como também a durabilidade das peças. Todas as peças são assinadas com a latitude do local escolhido para a inspiração da coleção, fazendo de cada coleção uma assinatura da marca.

### Publico alvo:

Uma marca pensada para mulheres irreverentes, com atitudes diferenciadas, que procuram destinos cosmopolitas, que abraçam a fusão entre a cultura, arte e modernidade.

### Redes sociais:



Figura 48 - Biquíni, Latitid

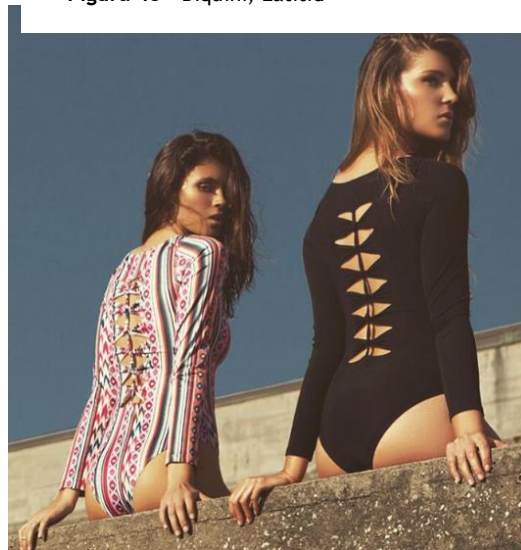


Figura 49 - Fato de Banho, Latitid

## 6. A Marca - Kalipo



Figura 50 - Logo Marca Kalipo

Esta é uma marca que surgiu no âmbito da criação de um projeto final de curso, no qual era objetivo o desenvolvimento de um estudo e da prototipagem de um produto na área do *design* de moda e têxtil.

A nossa escolha incidu sobre a área do *swimwear* e assim surgiu a oportunidade de criar uma marca.

Esta marca não só passa pela criação de coleções de *swimwear* como também de coleções limitadas e esporádicas de acessórios que as complementem.

### 6.1 Conceito

A inspiração desta marca nasceu do nosso gosto por ilhas paradisíacas, nomeadamente a ilha de Koh Lipe, que um dia gostaríamos de visitar, daí o nome Kalipo.

A ilha é situada no sul do mar de Andamão, na Tailândia e é caracterizado pelas suas praias paradisíacas de areia muito branca e águas cristalinas.



Figura 51 - Ilha de koh Lipe, Google Images

## 6.2 Valores

Esta marca caracteriza-se pelos seguintes valores:

**Qualidade**

**Inovação**

**Sustentabilidade**

Através da utilização de materiais inovadores e tecnologicamente sustentáveis para o desenvolvimento de produtos com qualidade.

## 6.3 Materiais

Os tecidos utilizados pela marca Kalipo são exclusivamente materiais da conhecida marca Eurojersey.

A Eurojersey é uma marca internacionalmente conhecida pelas propriedades exclusivas dos seus tecidos. A chave para o sucesso desta empresa é a inovação e a qualidade, a par do desenvolvimento sustentável da produção em escala.

Os tecidos sensitive da eurojersey são fruto de uma patente desenvolvida pela empresa e que primam pela alta qualidade em tecidos de cores sólidas e impressos com técnicas inovadoras, como, por exemplo, através da estampa digital. Os estampados nos tecidos sensitive ficam incrivelmente perfeitos e com um visual único.

Os sistemas de produção são dos mais avançados da Europa e de todo o mundo, com máquinas de última geração.

A marca é também detentora de vários certificados e prémios não só de qualidade como de sustentabilidade, pois o ciclo de produção totalmente integrado faz com que seja possível a redução de recursos naturais e a atenuação do impacto das operações no meio ambiente.

O principal tecido utilizado é denominado sensitive classic e é um tecido criado com uma mistura de microfibras com 28% de Lycra. Este modelo de tecido tem características de performance únicas entre as quais:

- **Conforto extra** - A elasticidade tridimensional característica dos tecidos sensitive, com altas percentagens de fibras elásticas, permite a perfeita liberdade de movimento, usabilidade impecável e a retenção máxima da forma das peças mesmo após as lavagens.

- **Respiração** - A construção em forma de favo de mel permite que o ar circule entre as fibras e torna os tecidos respiráveis de forma a ser mais fresco e mais higiénico.

- **Secagem Rápida** – Devido à finura extrema da estrutura aberta do tecido, o tempo de secagem é extremamente curto.

- **Proteção Solar** – Graças ao uso de microfibras super opacas os raios de sol são filtrados o que permite oferecer um nível de proteção mais elevado contra os efeitos nocivos dos raios ultravioletas.

- **Extrafino** - A estrutura especial desta malha faz com que os tecido sensitive sejam extremamente leves e ultra finos, o que oferece um toque muito agradável. Estes são 50% mais finos do que outras malhas convencionais.

- **Resistência ao cloro** - A construção especial da malha permite a durabilidade e resistência do tecido à ação corrosiva do cloro, protegendo-o do sal, mofo e de outros agentes corrosivos presentes em cremes solares.

- **Anti borboto** - Os tecidos sensitive oferecem a máxima resistência à fricção e não criam borboto, mantendo a sua aparência original com o passar do tempo.

- **De fácil cuidado** - Este tipo de tecido é rápido e fácil de manter, o tempo de secagem é extremamente rápido e podem ser lavados à mão, à máquina ou limpos a seco.

- **Sem vincos** - Este tipo de tecido não enruga, a espessura reduzida em 50% em comparação com tecidos semelhantes faz com que este seja de máxima comodidade, assegurando a formação mínima de vincos.

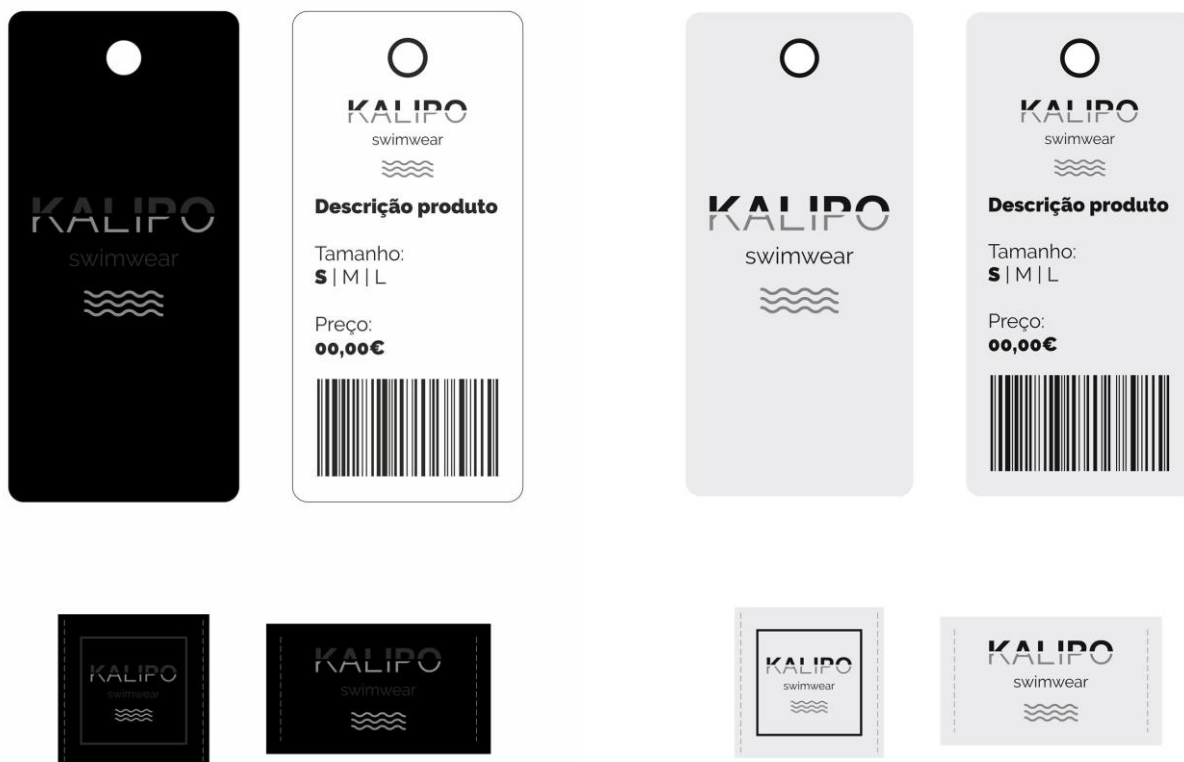
- **Ecosistema** - Todos os tecidos sensitive são produzidos de uma forma eco compatível em linha com o programa SensitivEcoSystem® que trata da proteção do meio ambiente. As características-chave dos tecidos sensitive permitem a redução do impacto ambiental do produto.



## 6.4 Packing



Figura 52 - Packing marca Kalipo



## 6.5 Redes Sociais

Redes sociais nas quais a marca estaria inserida:



## 6.6 Público-Alvo



Figura 53 - Público-alvo, Pinterest

Esta marca procura chegar a mulheres de várias faixas etárias, que se sintam bem consigo próprias, que sejam confiantes e determinadas. Este público-alvo procura qualidade aliada a um *design* simples e intemporal. Mulheres dinâmicas que procurem acima de tudo conforto em variadas ocasiões.



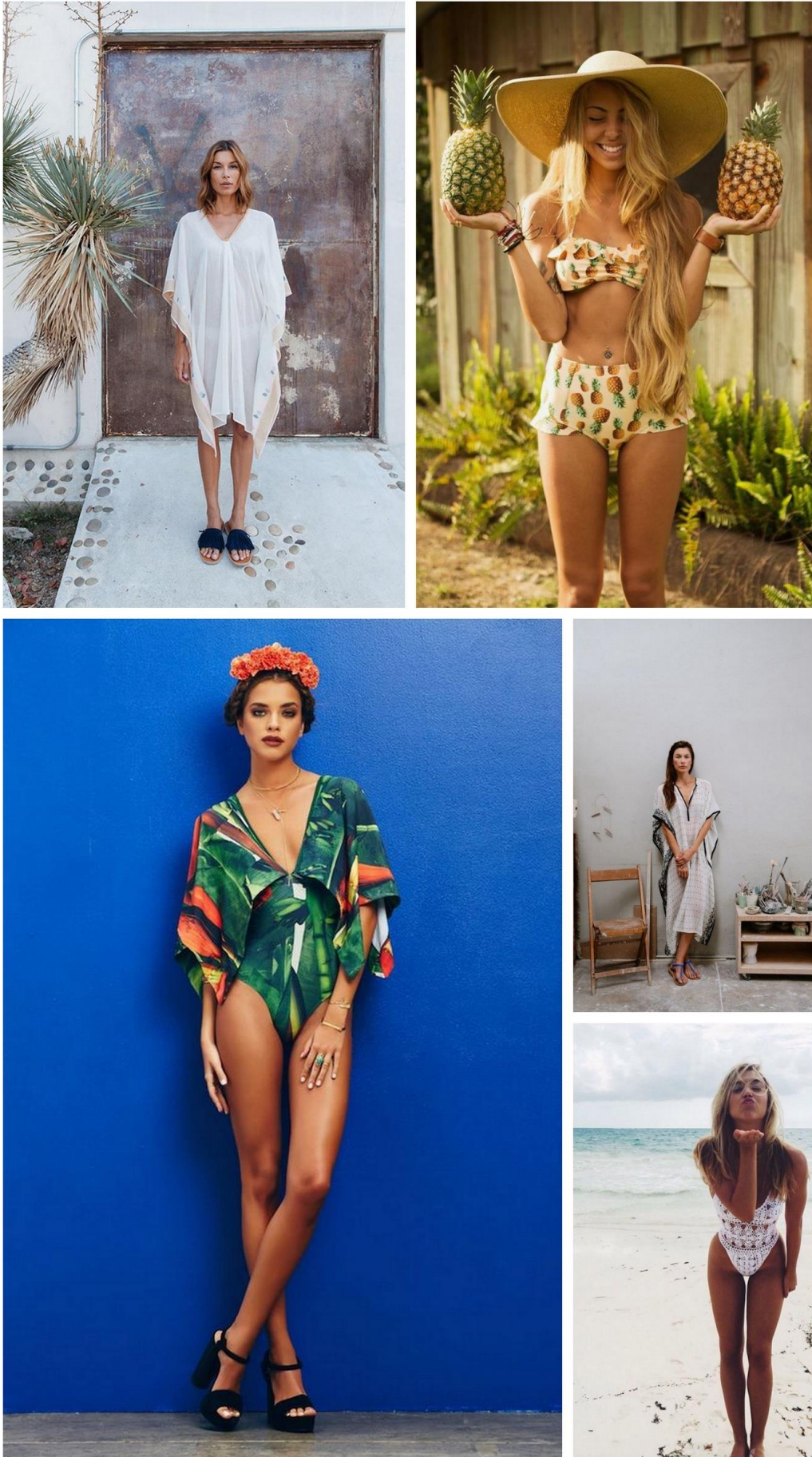


Figura 54 - Painel Público-alvo, Pinterest

## 6.7 Coleção: Citrus

### 6.7.1 Conceito



Figura 55 - Conceito, Pinterest

Esta coleção, para o verão 2017, tem como inspiração a textura dos citrinos, mais precisamente do limão, visto que este nos remete para a característica bebida refrescante de verão, a Limonada. Essa textura é transportada para um estampado colorido no qual se pretende realçar a própria textura do limão, quando este é cortado, e assim fazer denotar as suas rugosidades naturais.

Esta coleção tem a particularidade de se poderem fazer várias conjugações de coordenados visto que as peças, soutien e cueca, podem ser vendidas em separado.

As cores utilizadas, amarelo, azul e rosa, realçam no tecido branco para dar vivacidade à coleção. A escolha destas cores deve-se às sensações que estas nos transmitem.

Ternura  
Romantismo

Tranquilidade  
Serenidade

Calor  
Otimismo  
Alegria



Figura 56 - Painel Conceito, Pinterest

## 6.7.2 Estampado



Figura 57 - Estampado

A estampagem é feita através de estamperia digital, pela própria marca dos tecidos Sensitive, a eurojersey, e o preço com estampagem é de 11.90€ por metro.

Para a elaboração do protótipo, visto ser pouca quantidade de tecido, a estampagem foi feita manualmente, com limões e tinta acrílica, de forma a criar o estampado pretendido, este que posteriormente seria produzido em estamperia digital.



Figura 56 - Processo de estampagem para protótipo.

### 6.7.3 Ilustrações



Figura 57 - Ilustração Coleção Swimwear

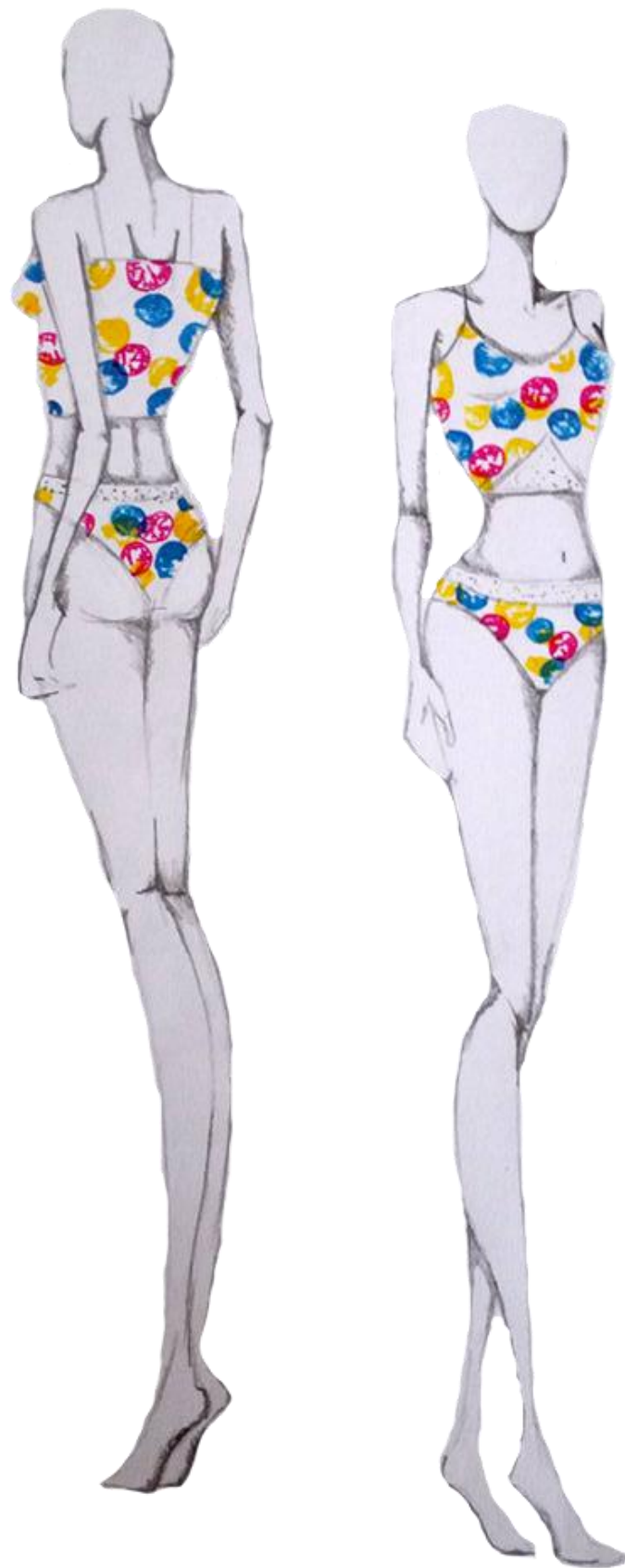


Figura 58 -- Ilustração Coleção Swimwear



Figura 59 -- Ilustração Coleção Swimwear

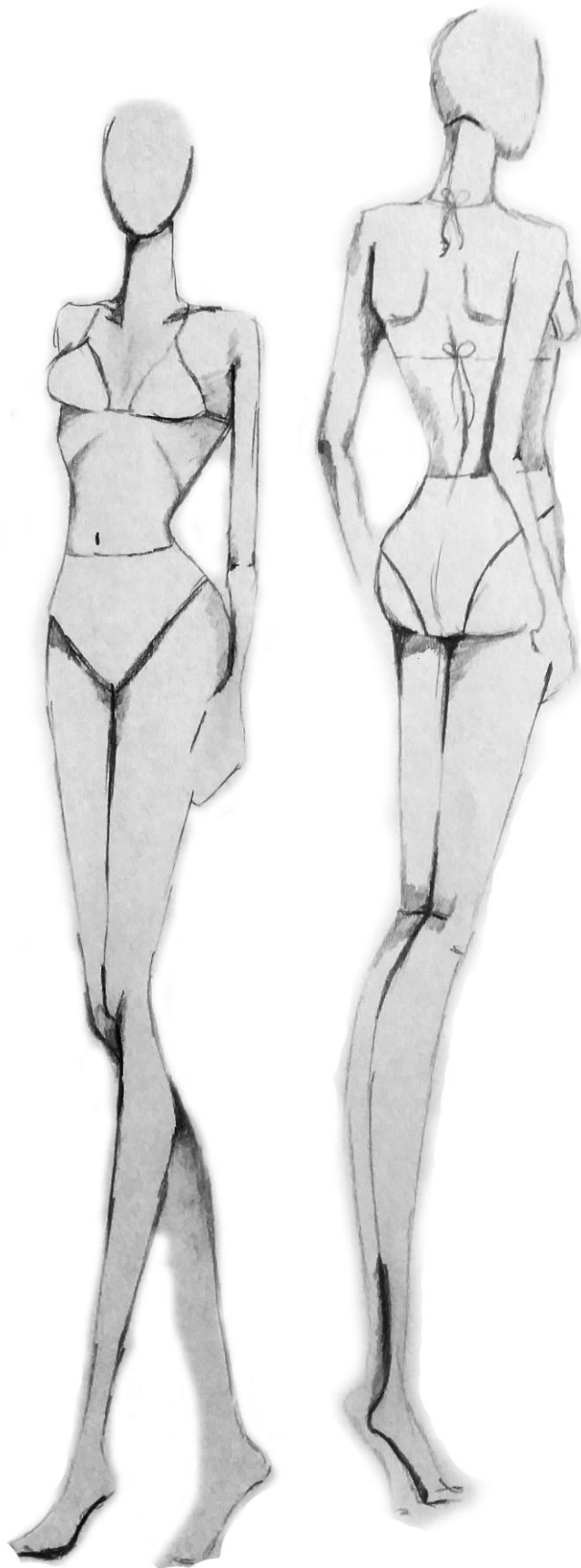


Figura 60 - Ilustração Coleção Swimwear

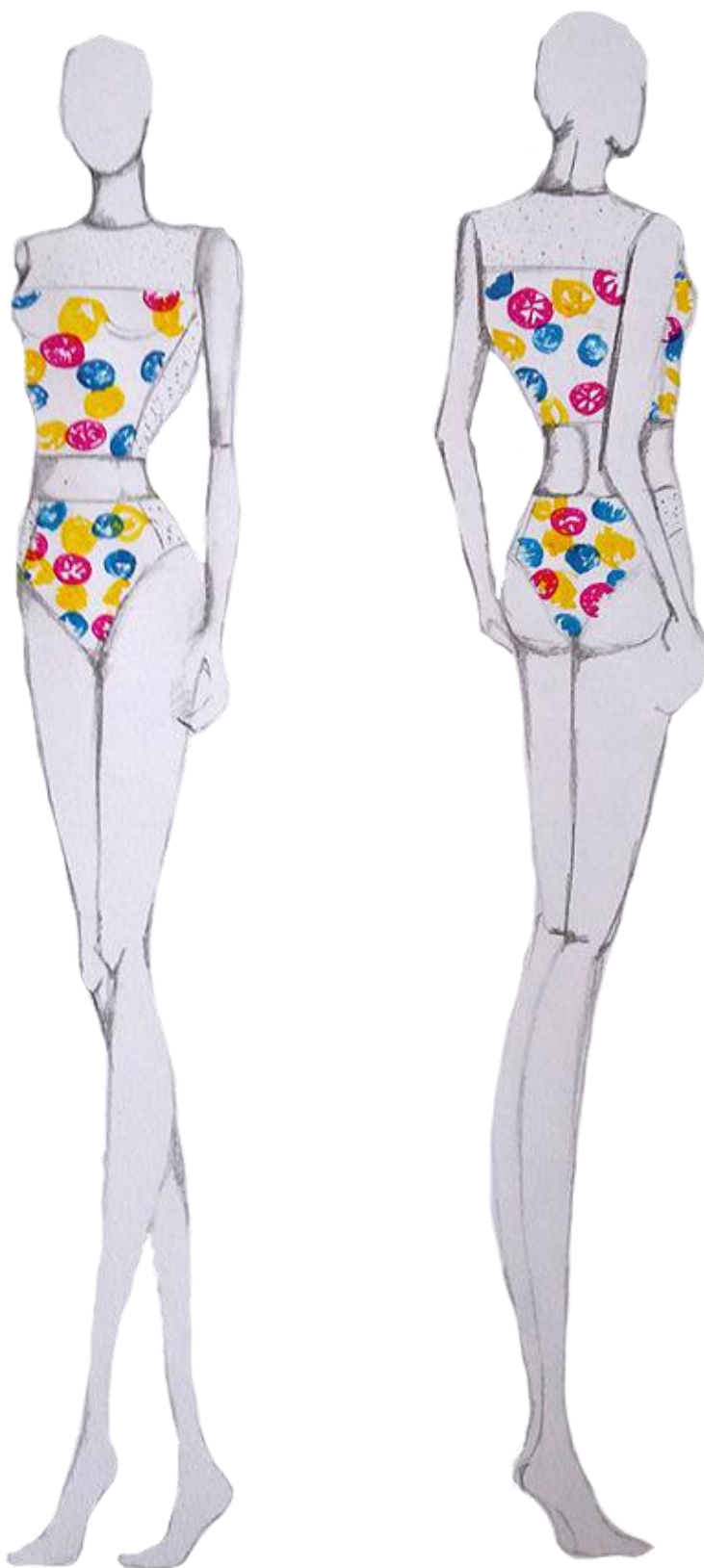


Figura 61 - Ilustração Coleção Swimwear

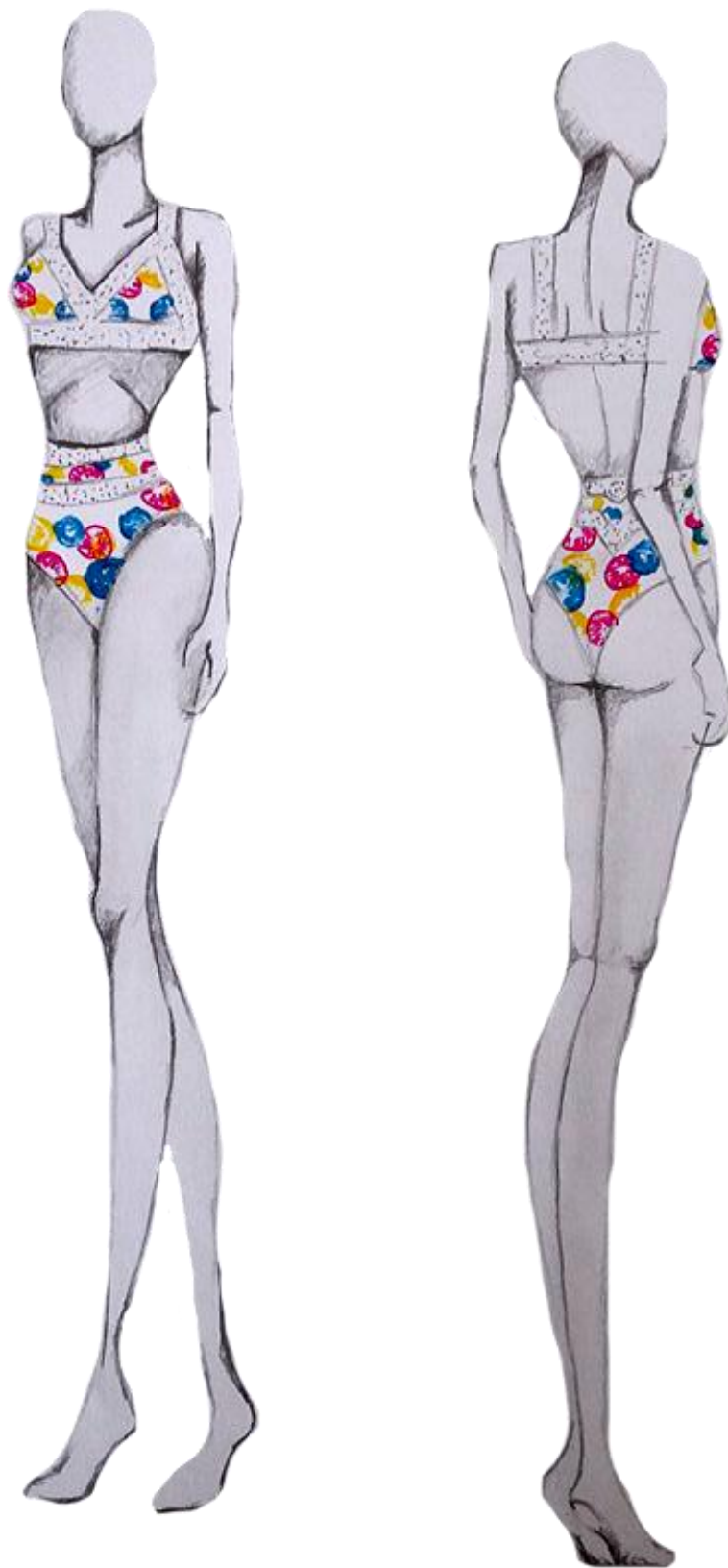


Figura 62 - Ilustração Coleção Swimwear

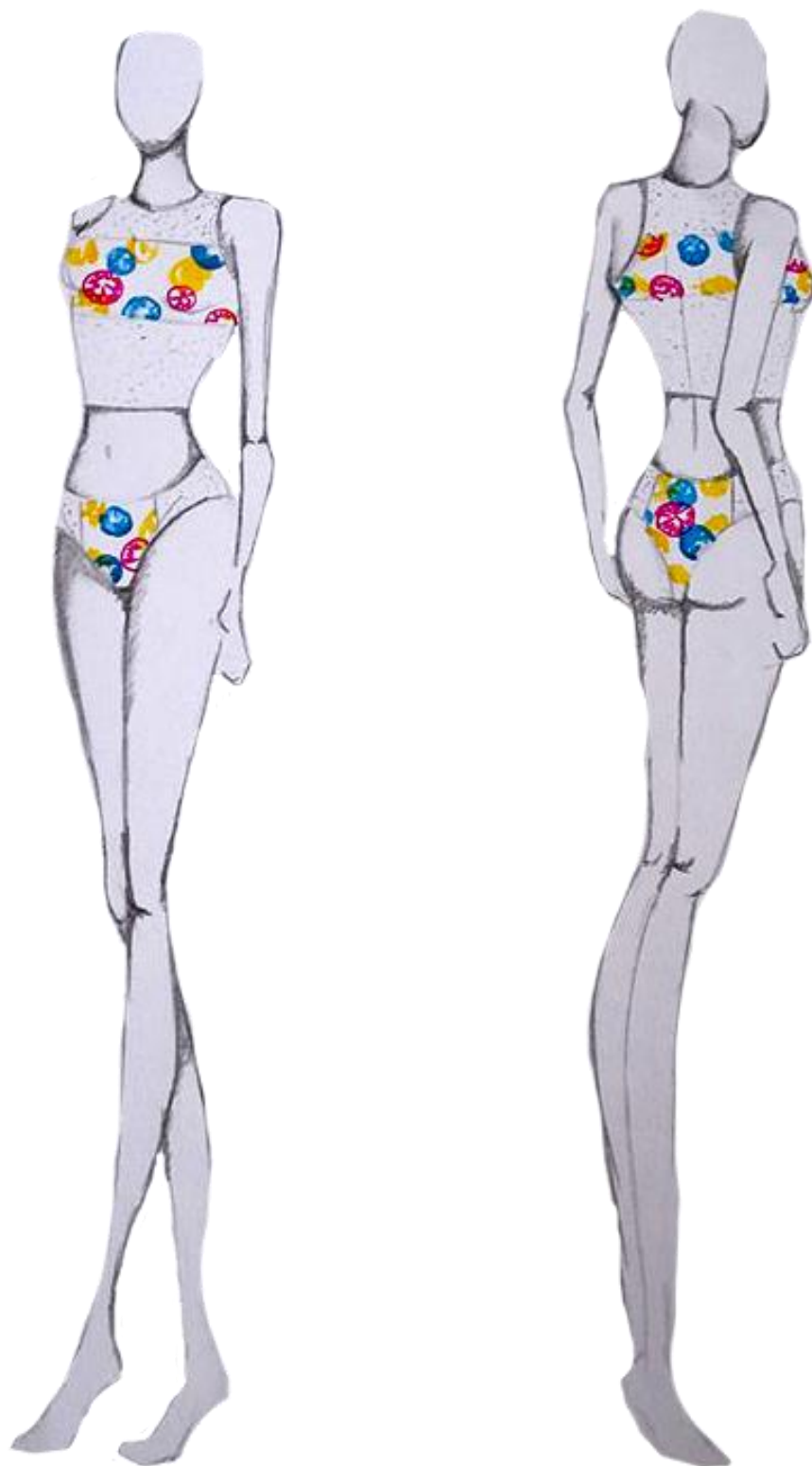


Figura 63- Ilustração Coleção Swimwear

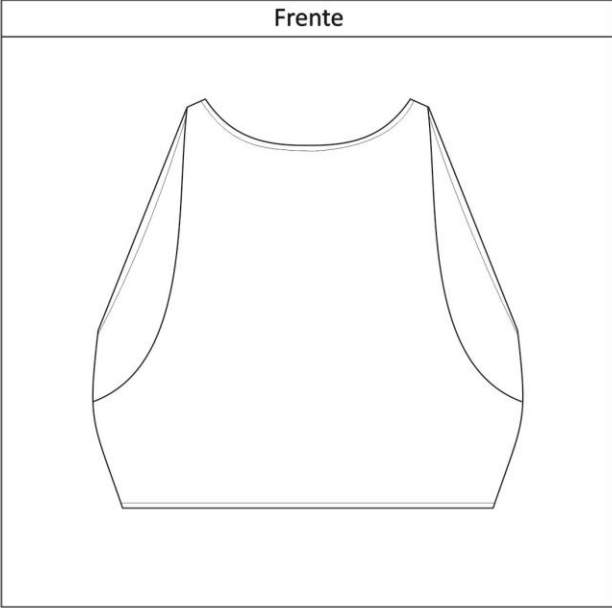
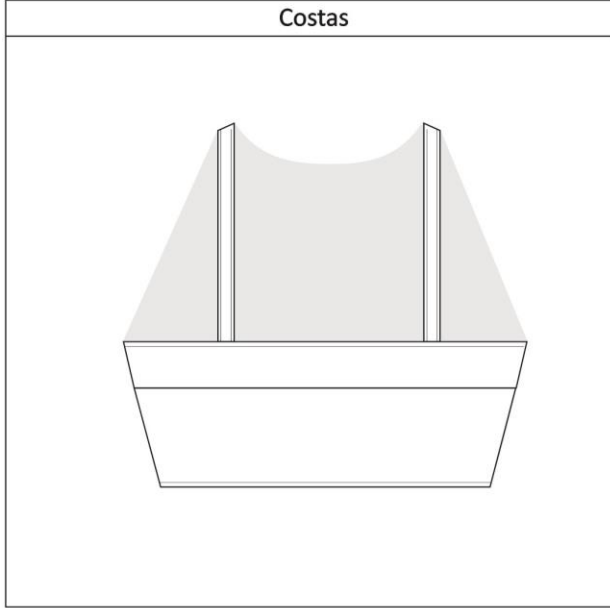




Figura 64 - Ilustração Coleção Swimwear



Figura 65 - Ilustração Coleção Swimwear

## 6.7.4 Fichas Técnicas

Ficha Técnica			
Cliente	E.S.A.R.T.	Tipo	Swimwear
Estação	Verão 2017	Coleção	Citrus
Design	Kalipo	Referência	SS 17- 001- 001
Data	Junho 2016	Tamanho	Small
Descrição da Peça			
Top de Biquíni subido à frente, com alças que prolongam até à parte de trás nas costas. Com dois tecidos diferentes nas laterais da frente e na parte superior das costas, perfurado, nas partes centrais estampado.			
<b>Frente</b>		<b>Costas</b>	
			
Tecidos			
Tecido	72% Microfibra 28% Lycra		
Cor	Estampado colorido		
Consumo	20 cm		
Usada em	Parte central frente, nas parte de baixo costas		
Tecido	72 % Microfibra 28% Lycra		
Cor	Branco (Perfurado)		
Consumo	15cm		
Usada em	Laterais frente, parte cima nas costas		
Aviamentos			
Aviamento	Elastico		
Descrição	3.5 mm		
Cor	Branco		
Consumo	170cm		
Acabamentos			
Cor	Cor Linha	Tipo de Acabamento	Tamanhos
Unicolor	Branca	Zigue-zague	S - M - L - XL

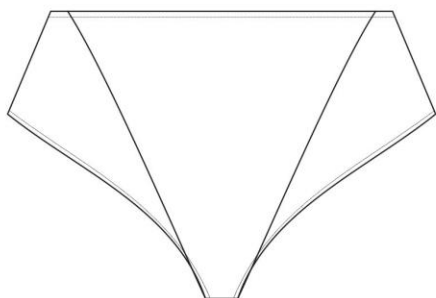
### Ficha Técnica

Cliente	E.S.A.R.T.	Tipo	Swimwear
Estação	Verão 2017	Coleção	Citrus
Design	Kalipo	Referência	SS 17- 001- 002
Data	Junho 2016	Tamanho	Small

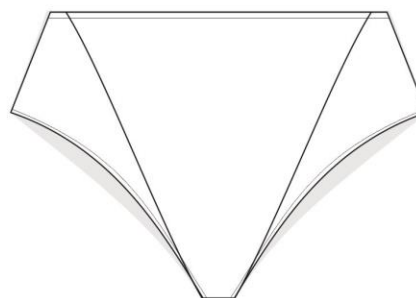
### Descrição da Peça

Cueca tipo boxer, cavado na linha da virilha de cintura média/alta. Costas mais cavadas que a frente. Com dois tecidos diferentes, estampado no centro e perfurado nas laterais.

#### Frente



#### Costas



### Tecidos

Tecido	72% Microfibra 28% Lycra	
Cor	Estampado colorido	
Consumo	20 cm	
Usada em	Parte central frente e costas	
Tecido	72 % Microfibra 28% Lycra	
Cor	Branco (Perfurado)	
Consumo	15 cm	
Usada em	Laterais frente e costas	

### Aviamentos

Aviamento	Elastico	
Descrição	3.5 mm	
Cor	Branco	
Consumo	170cm	

### Acabamentos

Cor	Cor Linha	Tipo de Acabamento	Tamanhos
Unicolor	Branca	Zigue zague	S - M - L - XL

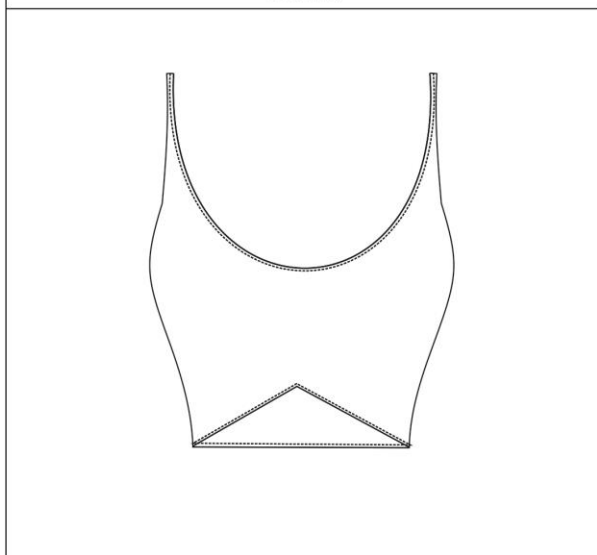
### Ficha Técnica

Cliente	E.S.A.R.T.	Tipo	Swimwear
Estação	Verão 2017	Coleção	Citrus
Design	Kalipo	Referência	SS 17- 001- 003
Data	Junho 2016	Tamanho	Small

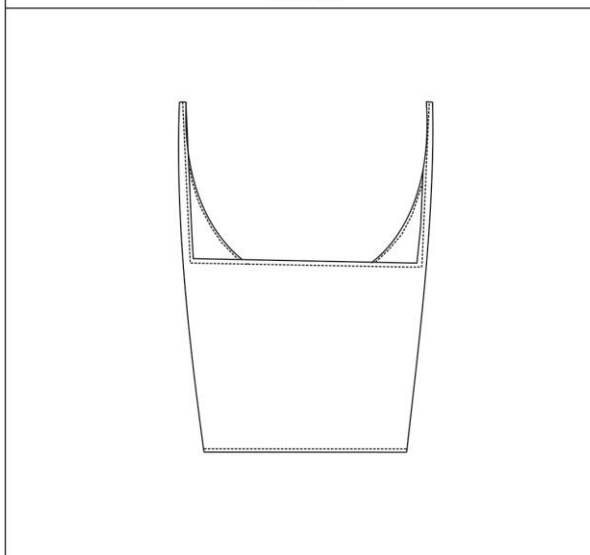
### Descrição da Peça

Tank Top de alça fina. Com dois tecidos diferentes estampado na zona central e perfurado em forma de triângulo na zona da cintura.


Frente




Costas



### Tecidos

Tecido	72% Microfibra 28% Lycra	
Cor	Estampado colorido	
Consumo	20cm	
Usada em	Parte central frente e costas	
Tecido	72 % Microfibra 28% Lycra	
Cor	Branco (Perfurado)	
Consumo	10cm	
Usada em	Parte cintura	

### Aviamentos

Aviamento	Elastico	
Descrição	3.5 mm	
Cor	Branco	
Consumo	170cm	

### Acabamentos

Cor	Cor Linha	Tipo de Acabamento	Tamanhos
Unicolor	Branca	Zigue zague	S - M - L - XL

### Ficha Técnica

Cliente	E.S.A.R.T.	Tipo	Swimwear
Estação	Verão 2017	Coleção	Citrus
Design	Kalipo	Referência	SS 17- 001- 004
Data	Junho 2016	Tamanho	Small

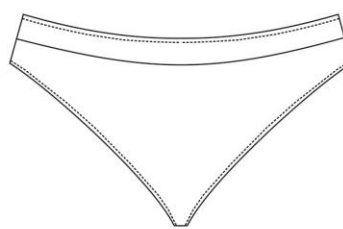
### Descrição da Peça

Cueca de biquíni cintura média/baixa. Costas cavadas na linha da virilha. Com dois tecidos diferentes um no centro, estampado e perfurado na linha da cintura.

#### Frente




#### Costas



### Tecidos

Tecido	72% Microfibra 28% Lycra	
Cor	Estampado colorido	
Consumo	20cm	
Usada em	Parte central frente e costas	
Tecido	72 % Microfibra 28% Lycra	
Cor	Branco (Perfurado)	
Consumo	10cm	
Usada em	Laterais frente e costas	

### Aviamentos

Aviamento	Elastico	
Descrição	3.5 mm	
Cor	Branco	
Consumo	170cm	

### Acabamentos

Cor	Cor Linha	Tipo de Acabamento	Tamanhos
Unicolor	Branca	Zigue zague	S - M - L - XL

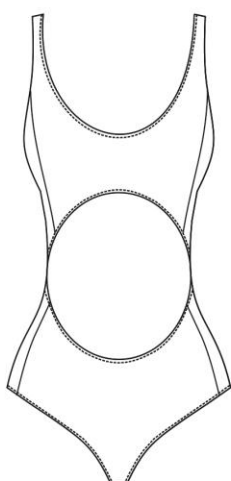
### Ficha Técnica

Cliente	E.S.A.R.T.	Tipo	Swimwear
Estação	Verão 2017	Coleção	Citrus
Design	Kalipo	Referência	SS 17- 001- 005
Data	Junho 2016	Tamanho	Small

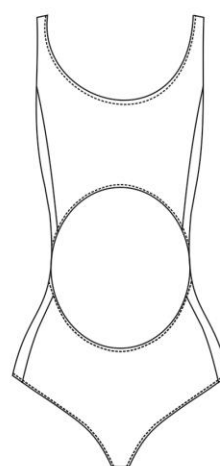
### Descrição da Peça

Fato de banho de decote aberto, alça fina. Abertura na zona da barriga e no centro das costas. Ligação pela lateral. Com dois tecidos, estampado na parte centra e perfurado nas laterais.

Frente



Costas



### Tecidos

Tecido	72% Microfibra 28% Lycra	
Cor	Estampado colorido	
Consumo	40cm	
Usada em	Parte central frente e costas	
Tecido	72 % Microfibra 28% Lycra	
Cor	Branco (Perfurado)	
Consumo	20cm	
Usada em	Laterais frente e costas	

### Aviamentos

Aviamento	Elastico	
Descrição	3.5 mm	
Cor	Branco	
Consumo	170cm	

### Acabamentos

Cor	Cor Linha	Tipo de Acabamento	Tamanhos
Unicolor	Branca	Zigue zague	S - M - L - XL

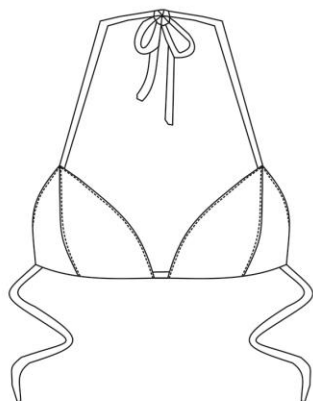
### Ficha Técnica

Cliente	E.S.A.R.T.	Tipo	Swimwear
Estação	Verão 2017	Coleção	Citrus
Design	Kalipo	Referência	SS 17- 001- 006
Data	Junho 2016	Tamanho	Small

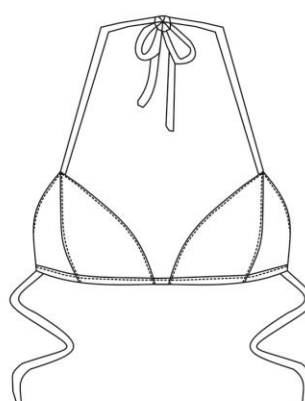
### Descrição da Peça

Top de Biquíni subido à frente, com alças fina que prolongam até à parte de trás nas costas. Com apenas um tecido.


#### Frente




#### Costas



### Tecidos

Tecido	72% Microfibra 28% Lycra	
Cor	Branco Liso	
Consumo	30cm	

### Aviamentos

Aviamento	Elastico	
Descrição	3.5 mm	
Cor	Branco	
Consumo	170cm	

### Acabamentos

Cor	Cor Linha	Tipo de Acabamento	Tamanhos
Unicolor	Branca	Zigue zague	S - M - L - XL

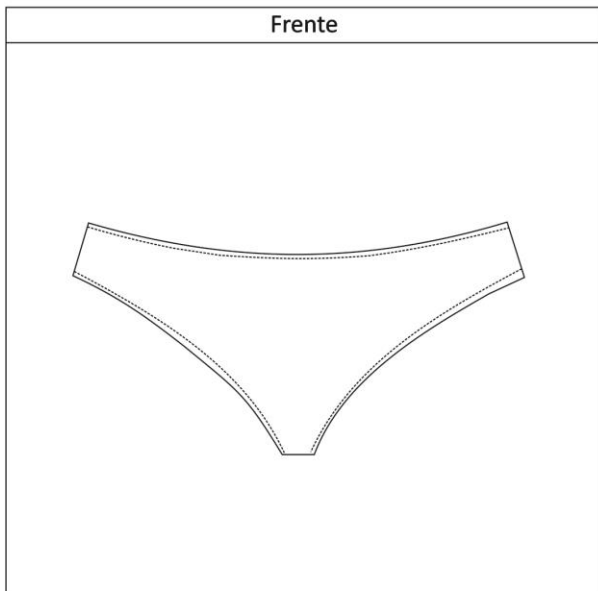
### Ficha Técnica

Cliente	E.S.A.R.T.	Tipo	Swimwear
Estação	Verão 2017	Coleção	Citrus
Design	Kalipo	Referência	SS 17- 001- 007
Data	Junho 2016	Tamanho	Small

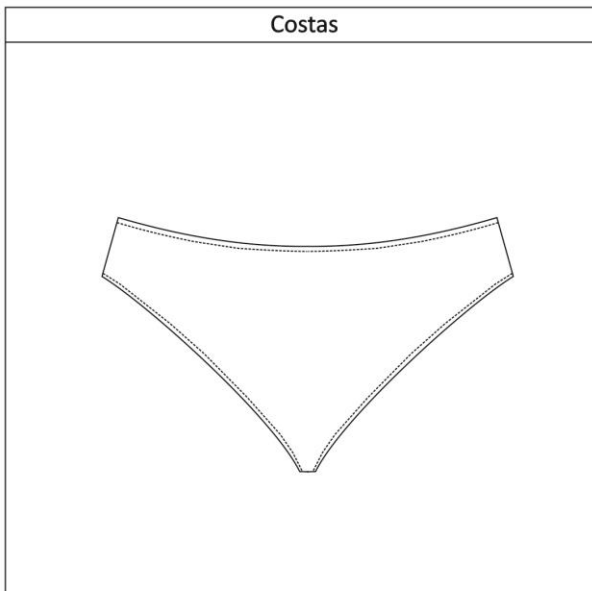
### Descrição da Peça

Cueca de biquíni cintura média/alta. Costas cavadas na linha da virilha. Com apenas um tecido.

Frente



Costas



### Tecidos

Tecido	72% Microfibra 28% Lycra	
Cor	Branco Liso	
Consumo	30cm	

### Aviamentos

Aviamento	Elastico	
Descrição	3.5 mm	
Cor	Branco	
Consumo	170cm	

### Acabamentos

Cor	Cor Linha	Tipo de Acabamento	Tamanhos
Unicolor	Branca	Zigue zague	S - M - L - XL

### Ficha Técnica

Cliente	E.S.A.R.T.	Tipo	Acessórios
Estação	Verão 2017	Coleção	Citrus
Design	Kalipo	Referência	SS 17- 001- 008
Data	Junho 2016	Tamanho	Tamanho unico

### Descrição da Peça

Tank Top de alça larga com dois tecidos diferentes, estampado na zona central e perfurado nas alças e laterais.

#### Frente



#### Costas



### Tecidos

Tecido	72% Microfibra 28% Lycra	
Cor	Estampado colorido	
Consumo	20cm	
Usada em	Parte central frente e costas	
Tecido	72 % Microfibra 28% Lycra	
Cor	Branco (Perfurado)	
Consumo	15cm	
Usada em	Laterais e ombros frente e costas	

### Aviamentos

Aviamento	Elastico	
Descrição	3.5 mm	
Cor	Branco	
Consumo	170cm	

### Acabamentos

Cor	Cor Linha	Tipo de Acabamento	Tamanhos
Unicolor	Branca	Ponto normal bainha	Tamanho único

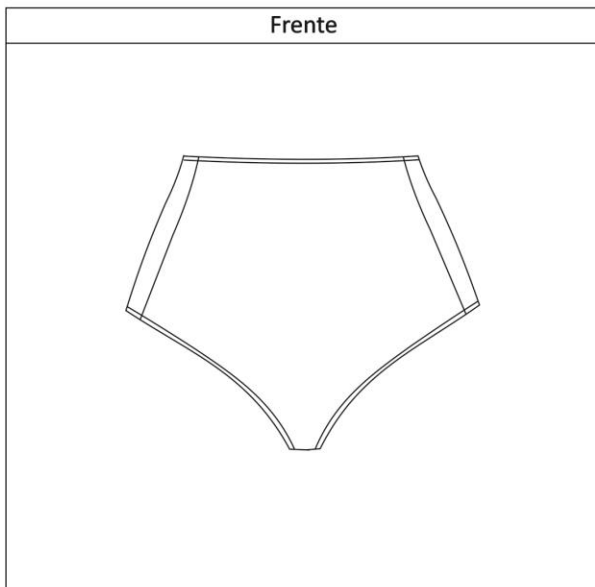
### Ficha Técnica

Cliente	E.S.A.R.T.	Tipo	Swimwear
Estação	Verão 2017	Coleção	Citrus
Design	Kalipo	Referência	SS 17- 001- 009
Data	Junho 2016	Tamanho	Small

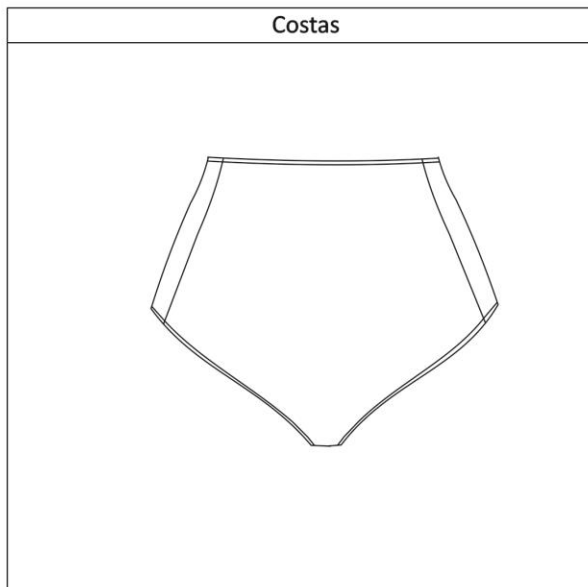
### Descrição da Peça

Cueca de biquíni cintura alta. Costas cavadas na linha da virilha. Com dois tecidos diferentes um no centro, estampado e perfurado nas laterais.

Frente




Costas



### Tecidos

Tecido	72% Microfibra 28% Lycra	
Cor	Estampado colorido	
Consumo	25cm	
Usada em	Parte central frente e costas	
Tecido	72 % Microfibra 28% Lycra	
Cor	Branco (Perfurado)	
Consumo	20cm	
Usada em	Laterais frente e costas	

### Aviamentos

Aviamento	Elastico	
Descrição	3.5 mm	
Cor	Branco	
Consumo	170cm	

### Acabamentos

Cor	Cor Linha	Tipo de Acabamento	Tamanhos
Unicolor	Branca	Zigue zague	S - M - L - XL

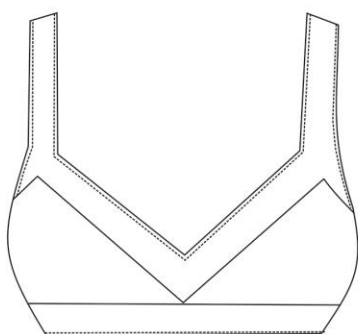
### Ficha Técnica

Cliente	E.S.A.R.T.	Tipo	Swimwear
Estação	Verão 2017	Coleção	Citrus
Design	Kalipo	Referência	SS 17- 001- 010
Data	Junho 2016	Tamanho	Small

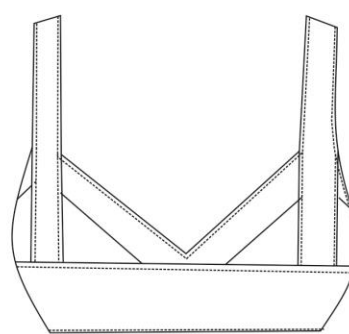
### Descrição da Peça

Top de Biquíni, com alças larga que prolongam até à parte de trás nas costas. Com dois tecidos, estampado na parte central e perfurado nas partes envoltas ao estampado.

#### Frente



#### Costas



### Tecidos

Tecido	72% Microfibra 28% Lycra	
Cor	Estampado colorido	
Consumo	15cm	
Usada em	Parte central frente e costas	
Tecido	72 % Microfibra 28% Lycra	
Cor	Branco (Perfurado)	
Consumo	20cm	
Usada em	Laterais frente e costas	

### Aviamentos

Aviamento	Elastico	
Descrição	3.5 mm	
Cor	Branco	
Consumo	170cm	

### Acabamentos

Cor	Cor Linha	Tipo de Acabamento	Tamanhos
Unicolor	Branca	Zigue zague	S - M - L - XL

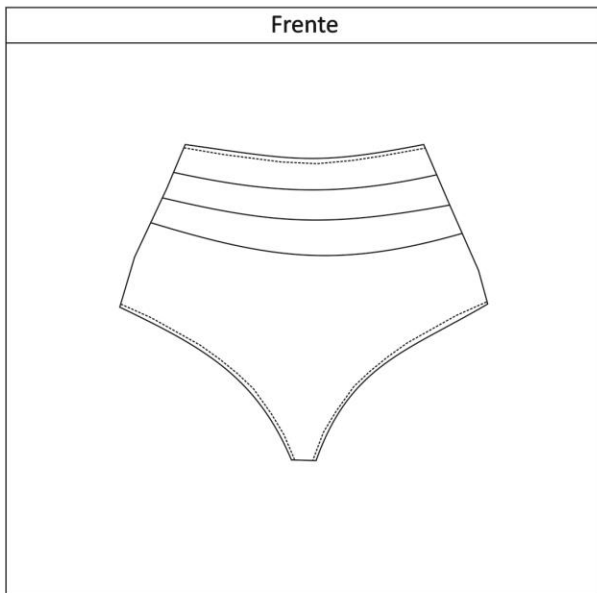
### Ficha Técnica

Cliente	E.S.A.R.T.	Tipo	Swimwear
Estação	Verão 2017	Coleção	Citrus
Design	Kalipo	Referência	SS 17- 001- 011
Data	Junho 2016	Tamanho	Small

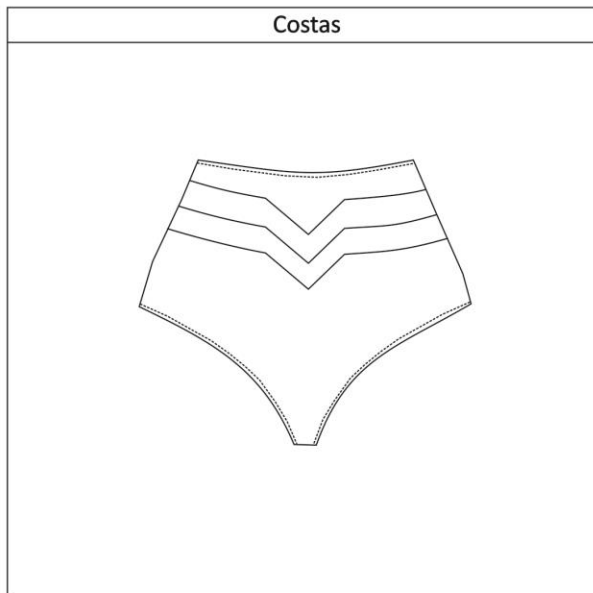
### Descrição da Peça

Cueca de biquíni cintura média/alta. Costas cavadas na linha da virilha. Com dois tecidos, estampado na parte central e cintura e perfurado na zona da cintra.

Frente




Costas



### Tecidos

Tecido	72% Microfibra 28% Lycra	
Cor	Estampado colorido	
Consumo	20cm	
Usada em	Parte central frente e costas	
Tecido	72 % Microfibra 28% Lycra	
Cor	Branco (Perfurado)	
Consumo	15cm	
Usada em	Laterais frente e costas	

### Aviamentos

Aviamento	Elastico	
Descrição	3.5 mm	
Cor	Branco	
Consumo	170cm	

### Acabamentos

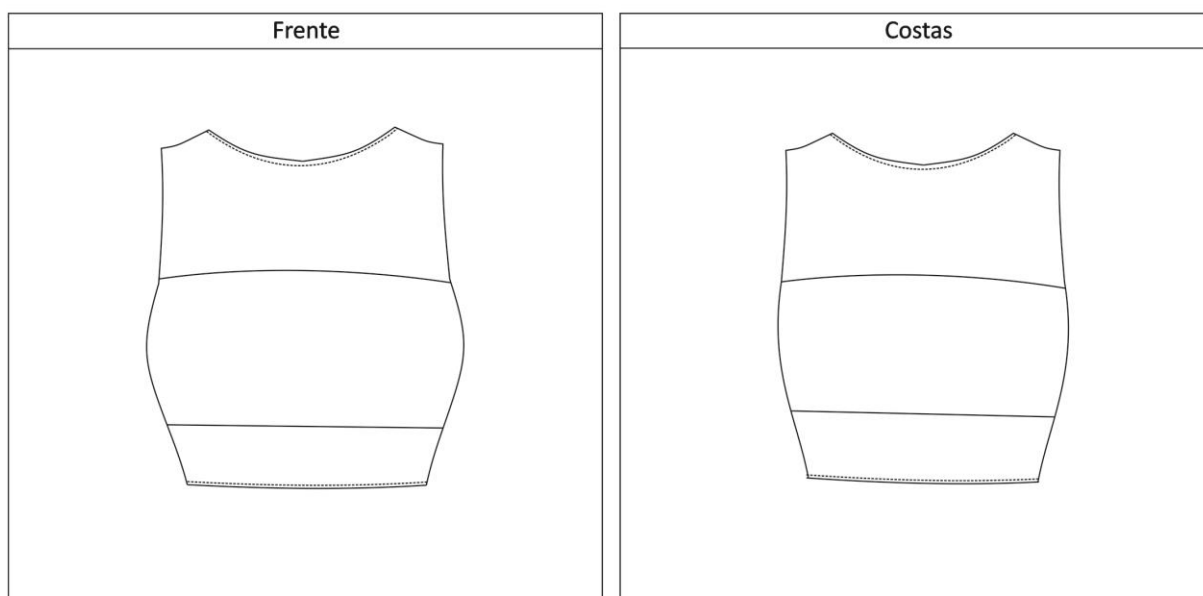
Cor	Cor Linha	Tipo de Acabamento	Tamanhos
Unicolor	Branca	Zigue zague	S - M - L - XL

### Ficha Técnica


Cliente	E.S.A.R.T.	Tipo	Swimwear
Estação	Verão 2017	Coleção	Citrus
Design	Kalipo	Referência	SS 17- 001- 012
Data	Junho 2016	Tamanho	Small

### Descrição da Peça


Tank Top de alça larga com dois tecidos diferentes estampado na zona central e perfurado nas alças e na zona da Bainha.



### Tecidos

Tecido	72% Microfibra 28% Lycra	
Cor	Estampado colorido	
Consumo	20cm	
Usada em	Parte central frente e costas	
Tecido	72 % Microfibra 28% Lycra	
Cor	Branco (Perfurado)	
Consumo	15cm	
Usada em	Ombros e bainha frente e costas	

### Aviamentos

Aviamento	Elastico	
Descrição	3.5 mm	
Cor	Branco	
Consumo	170cm	

### Acabamentos

Cor	Cor Linha	Tipo de Acabamento	Tamanhos
Unicolor	Branca	Zigue zague	S - M - L - XL

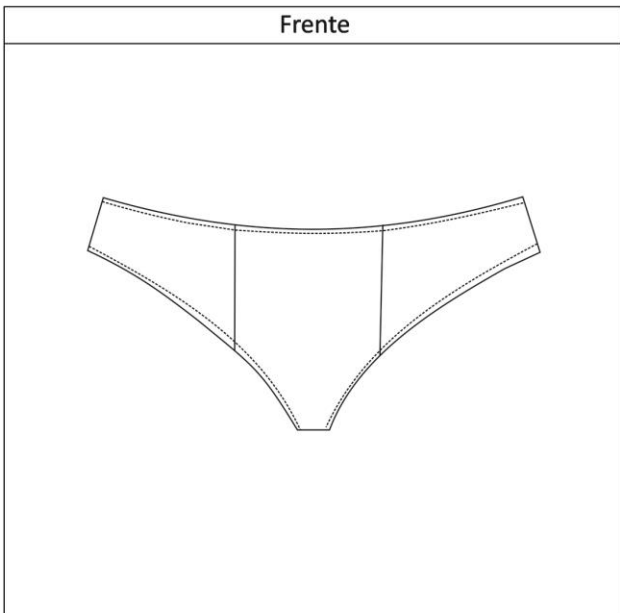
### Ficha Técnica

Cliente	E.S.A.R.T.	Tipo	Swimwear
Estação	Verão 2017	Coleção	Citrus
Design	Kalipo	Referência	SS 17- 001- 013
Data	Junho 2016	Tamanho	Small

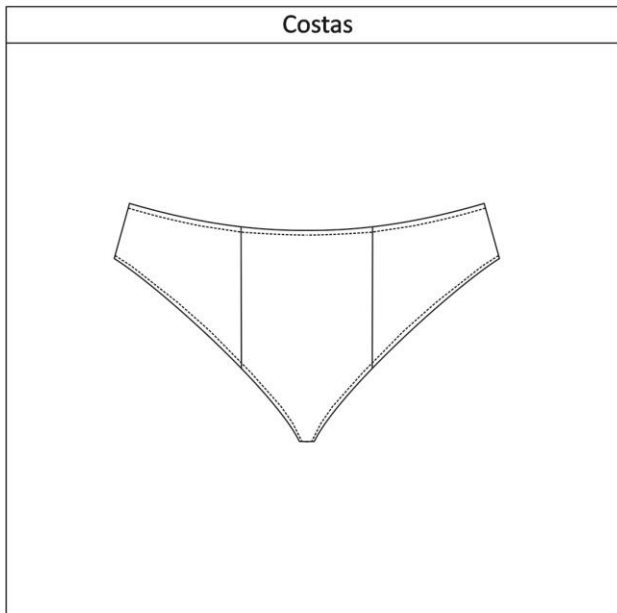
### Descrição da Peça

Cueca de biquíni cintura baixa. Costas cavadas na linha da virilha. Com dois tecidos diferentes um no centro, estampado e perfurado nas laterais.

Frente



Costas



### Tecidos

Tecido	72% Microfibra 28% Lycra	
Cor	Estampado colorido	
Consumo	20cm	
Usada em	Parte central frente e costas	
Tecido	72 % Microfibra 28% Lycra	
Cor	Branco (Perfurado)	
Consumo	15cm	
Usada em	Laterais frente e costas	

### Aviamentos

Aviamento	Elastico	
Descrição	3.5 mm	
Cor	Branco	
Consumo	170cm	

### Acabamentos

Cor	Cor Linha	Tipo de Acabamento	Tamanhos
Unicolor	Branca	Zigue zague	S - M - L - XL

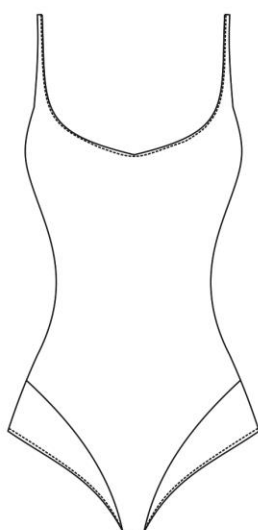
### Ficha Técnica

Cliente	E.S.A.R.T.	Tipo	Swimwear
Estação	Verão 2017	Coleção	Citrus
Design	Kalipo	Referência	SS 17- 001- 014
Data	Junho 2016	Tamanho	Small

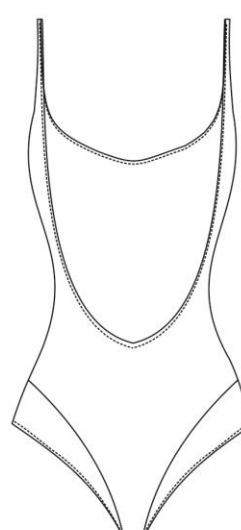
### Descrição da Peça

Fato de banho de decote aberto e alça fina. Com dois tecidos, estampado na parte central e perfurado nas laterais da linha da virilha. Costas abertas


#### Frente




#### Costas



### Tecidos

Tecido	72% Microfibra 28% Lycra	
Cor	Estampado colorido	
Consumo	40cm	
Usada em	Parte central frente e costas	
Tecido	72 % Microfibra 28% Lycra	
Cor	Branco (Perfurado)	
Consumo	15cm	
Usada em	Laterais frente e costas	

### Aviamentos

Aviamento	Elastico	
Descrição	3.5 mm	
Cor	Branco	
Consumo	170cm	

### Acabamentos

Cor	Cor Linha	Tipo de Acabamento	Tamanhos
Unicolor	Branca	Zigue zague	S - M - L - XL

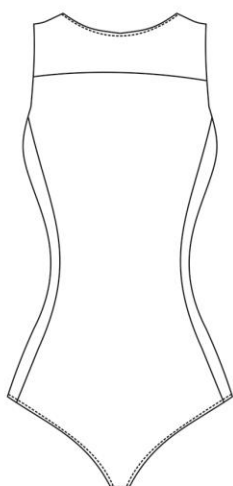
### Ficha Técnica

Cliente	E.S.A.R.T.	Tipo	Swimwear
Estação	Verão 2017	Coleção	Citrus
Design	Kalipo	Referência	SS 17- 001- 015
Data	Junho 2016	Tamanho	Small

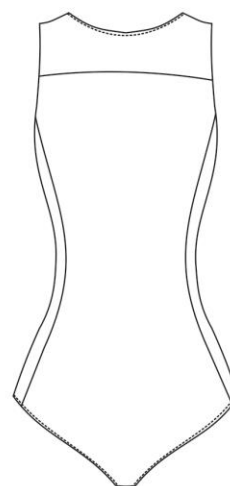
### Descrição da Peça

Fato de banho de decote subido, alça larga. Com dois tecidos, estampado na parte centra e perfurado na parte das alças e nas laterais.

#### Frente



#### Costas



### Tecidos

Tecido	72% Microfibra 28% Lycra	
Cor	Estampado colorido	
Consumo	40cm	
Usada em	Parte central frente e costas	
Tecido	72 % Microfibra 28% Lycra	
Cor	Branco (Perfurado)	
Consumo	20cm	
Usada em	Laterais e ombros frente e costas	

### Aviamentos

Aviamento	Elastico	
Descrição	3.5 mm	
Cor	Branco	
Consumo	170cm	

### Acabamentos

Cor	Cor Linha	Tipo de Acabamento	Tamanhos
Unicolor	Branca	Zigue zague	S - M - L - XL

## 6.8 Coleção Limitada

### 6.8.1 Coleção

É uma coleção limitada de lançamento de marca.

Uma coleção de acessórios que complementa a coleção Citrus, no entanto, pode ser adquirido em separado. Fazem parte desta um guarda-sol, uma toalha, uma mala/cesta, um necessaire e uma almofada.

### 6.8.2 Ilustrações



Figura 66 - Ilustração Coleção Acessórios



Figura 67 - Ilustração Coleção Acessórios



Figura 68 -Ilustração Coleção Acessórios

### 6.8.3 Fichas Técnicas

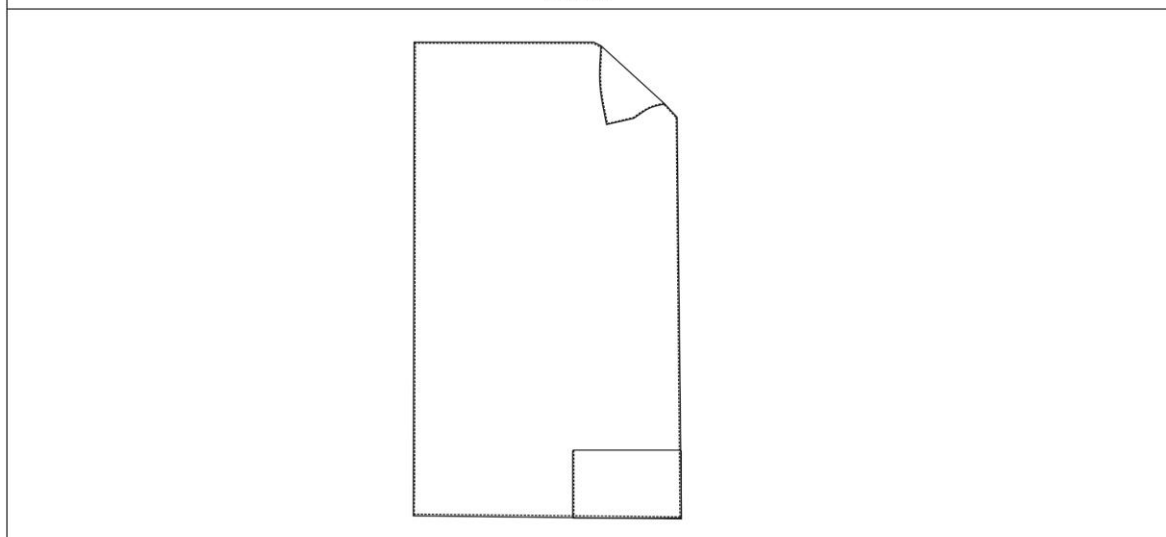
#### Ficha Técnica

Cliente	E.S.A.R.T.	Tipo	Acessórios
Estação	Verão 2017	Coleção	Citrus
Design	Kalipo	Referência	SS 17- 002- 001
Data	Junho 2016	Tamanho	Tamanho unico

#### Descrição da Peça

Toalha de felpa de cor azul, com bolso de sarja e estampado.

#### Frente



#### Tecidos

Tecido	Sarja 100% algodão	
Cor	Estampado colorido	
Consumo	25 cm	
Usada em	Bolso do lado inferior direito	
Tecido	Felpa	
Cor	Azul	
Consumo	170 cm	
Usada em	Toda a peça	


#### Acabamentos

Cor	Cor Linha	Tipo de Acabamento	Tamanhos
Unicolor	Azul	Ponto normal bainha	Tamanho único

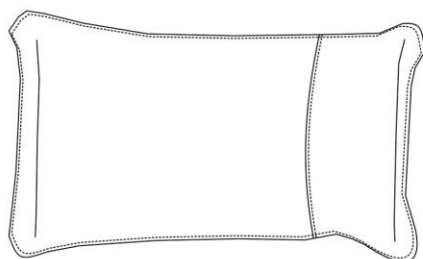
### Ficha Técnica

Cliente	E.S.A.R.T.	Tipo	Acessórios
Estação	Verão 2017	Coleção	Citrus
Design	Kalipo	Referência	SS 17 - 002 - 002
Data	Junho 2016	Tamanho	Tamanho unico

### Descrição da Peça

Almofada dom dois tecidos diferentes.

### Frente



### Tecidos

Tecido	Sarja 100% algodão	
Cor	Estampado colorido	
Consumo	10 cm	
Usada em	parte de menor dimensão	
Tecido	Felpa	
Cor	Azul	
Consumo	30 cm	
Usada em	Lado de maior dimensão	


### Acabamentos

Cor	Cor Linha	Tipo de Acabamento	Tamanhos
Unicolor	Azul	Ponto normal bainha	Tamanho único

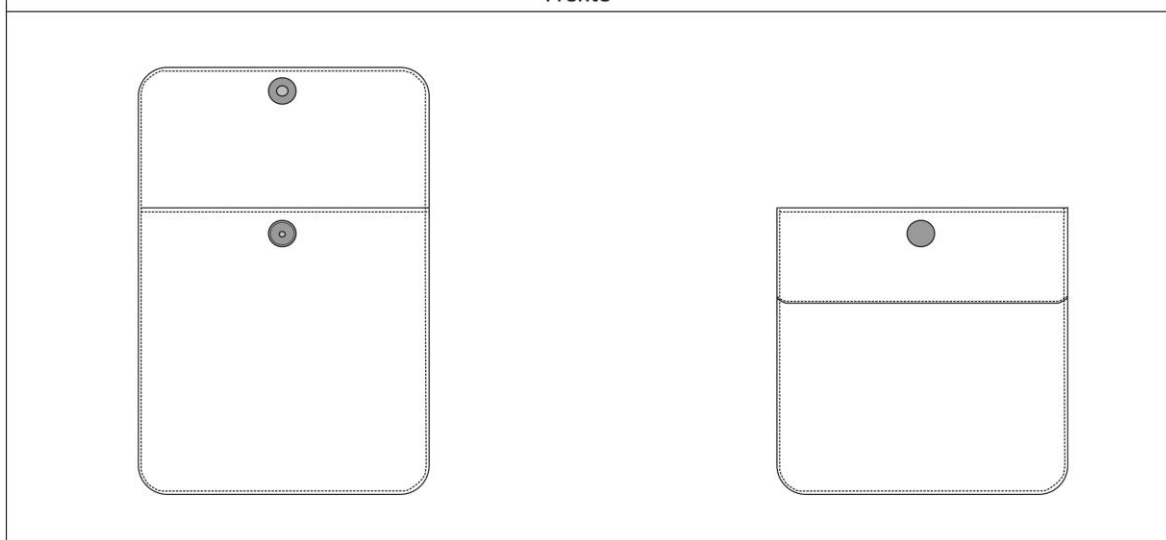
### Ficha Técnica

Cliente	E.S.A.R.T.	Tipo	Acessórios
Estação	Verão 2017	Coleção	Citrus
Design	Kalipo	Referência	SS 17 - 002 - 003
Data	Junho 2016	Tamanho	Tamanho unico


### Descrição da Peça

Necessaire com interior forrado a tecido estampado e exterior em felpa.


### Frente



### Tecidos

Tecido	Sarja 100% algodão	
Cor	Estampado colorido	
Consumo	30 cm	
Usada em	Parte interior da bolsa	
Tecido	Felpa	
Cor	Azul	
Consumo	30 cm	
Usada em	Parte exterior	

### Aviamentos

Aviamento	Mola de pressão	
Descrição		
Cor	Cinzento	
Consumo	1 unidade	

### Acabamentos

Cor	Cor Linha	Tipo de Acabamento	Tamanhos
Unicolor	Azul	Ponto normal bainha	Tamanho único

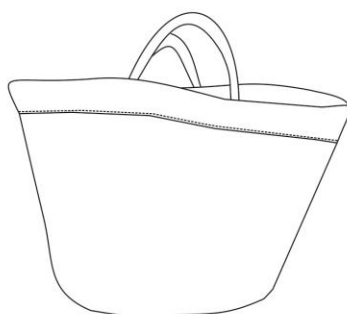
### Ficha Técnica

Cliente	E.S.A.R.T.	Tipo	Acessórios
Estação	Verão 2017	Coleção	Citrus
Design	Kalipo	Referência	SS 17 - 002 - 004
Data	Junho 2016	Tamanho	Tamanho unico


### Descrição da Peça

Cesta em verga, adquirida em artesanato e forrada com sarja estampada.

### Frente



### Tecidos

Tecido	Sarja 100% algodão	
Cor	Estampado colorido	
Consumo	50 cm	
Usada em	Parte interior da cesta	
Tecido		
Cor		
Consumo		
Usada em		


### Acabamentos

Cor	Cor Linha	Tipo de Acabamento	Tamanhos
Unicolor	Branco	Ponto normal bainha	Tamanho único

## 6.9 Orçamentos

Tabela de Orçamentos

Peça	Material	Preço material	Gasto Médio Tecido	Gastos Aviamentos	Média Mão-de-obra	Preço médio outras marcas	Preço final por unidade
Biquíni Soutien	Tecido Liso	7.90€/m	15cm	0.50€/m	7.50€/h	22€ - 50€	45€
	Tecido Estampado	11.90€/m	20cm				
Biquíni Cueca	Tecido Liso	7.90€/m	15cm	0.50€/m	7.50€/h	20€ - 45€	39€
	Tecido Estampado	11.90€/m	20cm				
Fato de Banho	Tecido Liso	7.90€/m	45cm	0.50€/m	7.50€/h	42€-110€	102€
	Tecido Estampado	11.90€/m					
Toalha Praia	Tecido Liso	10.95€/m	170cm		7.50€/h	16€ - 35€	28€
	Tecido Estampado	18.00€/m	25cm				
Almofada	Tecido Liso	10.95€/m	30 cm		7.50€/h	15€ - 25€	18€
	Tecido Estampado	18.00€/m					
Cesta	Tecido Estampado	18.00€/m	40 cm		7.50€/h	25€ - 40€	32€
Necessaire	Tecido Liso	10.95€/m	30 cm	0.50€/peça	7.50€/h	10€ - 20€	15€
	Tecido Estampado	18.00€/m					
Guarda -Sol							38€

### 6.9.1 Análise à tabela de Orçamento:

Esta tabela de orçamentos é uma estimativa em relação aos gastos e lucros.

A estimativa do biquíni é feita apenas de um exemplar da coleção. O preço da parte de cima encontra-se separado da parte de baixo pois estes são vendidos em separado podendo criar vários coordenados diferentes, posto isto, os preços podem ser variáveis.

Os tecidos utilizados tanto nos biquínis como nos fatos de banho são o modelo Sensitive Classic da marca Eurojersey. O preço final das peças pode variar consoante a utilização

de mais ou menos tecido estampado. Os aviamentos destes modelos correspondem aos elásticos.

A toalha de praia, a almofada e o necessaire são feitos com tecido de felpa da loja de tecidos Conde e Gião, e com sarja estampada da empresa de estampagem Metro Criativo. O necessaire tem ainda um aviamento que corresponde à mola de pressão aplicada.

A cesta é obtida através de uma loja de artesanato e posteriormente é feita a aplicação do tecido estampado.

O guarda-sol é feito através de estampagem personalizada, na empresa Jossois.

### 6.9.2 Orçamento do Packing:

O seguinte orçamento foi feito através da empresa, de sacos, papel e caixas, MillImpressões.

Sacos:

Sacos de papel Kraft Branco c/ Impressão a 1 cor 25 x 10 x 32

250 - 0,53€ - 132,50€ + Iva 23%

500 - 0,40€ - 200,00€ + Iva 23%

Sacos de papel Kraft Branco c/ Impressão a 1 cor 32 x12 x 40

250 - 0,61€ - 152,50€ + Iva 23%

500 - 0,48€ - 240,00€ + Iva 23%

Papel de Embrulho:

Papel de embrulho c/ Impressão a 1 cor 50m x70cm

45,50€ + Iva 23%

Caixas:

Caixas de Cartão c/ plastificação mate 6 x 31 x 38

250 - 0,79€ - 199,00€ + Iva 23%

## 7. Bibliografia

IIDA, Itiro. Ergonomia Projeto e Produção. Editora Edgard Blucher Ltda,2005.

Joseph-Armstrong, Helen, Pattern Making for fashion Design, 5ª Edição, Prentice Hall.

## 8. Webgrafia

Jornal Público, Uma viagem pela moda de praia.

Disponível em :

<<https://www.publico.pt/culturaipilon/noticia/uma-viagem-pela-moda-de-praia-do-pudor-ao-puro-gosto-1667310>>.

Blog da colunista muriae, Valorização do corpo.

Disponível em :

<<http://blogdacolunistamuriaenaweb.blogspot.pt/2015/01/descubra-e-valorize-o-tipo-de-corpo-que.html>>.

Observador, Como escolher o fato de banho

Disponível em :

<<http://observador.pt/2015/08/01/como-escolher-o-fato-de-banho-consoante-o-tipo-de-corpo/>>

Wikipédia, História do fato de banho

Disponível em:

<[https://en.wikipedia.org/wiki/History\\_of\\_swimwear](https://en.wikipedia.org/wiki/History_of_swimwear)  
<https://en.wikipedia.org/wiki/Swimsuit>>

João Gomes, Ergonomia no design de moda

Disponível em :

<<http://www.joaogomes.com.br/A%20Ergonomia%20no%20Design%20da%20Moda.pdf>>

Fido, Ergonomia no design

Disponível em:

<[http://fido.palermo.edu/servicios\\_dyc/encuentro2007/02\\_auuspicios\\_publicaciones/actas\\_diseno/articulos\\_pdf/A039.pdf](http://fido.palermo.edu/servicios_dyc/encuentro2007/02_auuspicios_publicaciones/actas_diseno/articulos_pdf/A039.pdf)>

Google Books, Ergonomia

Disponível em:

<[https://books.google.pt/books/about/Ergonomia.html?id=uV2FAAAACAAJ&redir\\_esc=y](https://books.google.pt/books/about/Ergonomia.html?id=uV2FAAAACAAJ&redir_esc=y)>

Colóquio da moda, Antropometria e a sua aplicação no vestuário

Disponível em:

<[http://coloquiomoda.com.br/anais/anais/4-Coloquio-de-Moda\\_2008/40376.pdf](http://coloquiomoda.com.br/anais/anais/4-Coloquio-de-Moda_2008/40376.pdf)>

Kiefer, Tecidos para fato de banho

Disponível em:

<<https://www.kiefer.com/blog/choosing-swimsuit-fabric-best-swimwear-material>>

Eurojersey, Tecidos Sensitive

Disponível em:

<<http://www.sensitivefabrics.it/>>

Latitid, Marca

Disponível em:

<<https://www.latitid.com/>>

Morena Jambo, Marca

Disponível em:

<<http://morenajambo.com/>>

Cantê, Marca

Disponível em:

<<http://cantelisboa.com/>>

Pinterest, Imagens Variadas

Disponível em:

< <https://pt.pinterest.com>>