



# **Restaurante e residencial “O Príncipe”, Amarante Projeto de Reabilitação**

Licenciatura em Design de Interiores e Equipamento

Marcelo Daniel Coutinho Silva | 20211297

Orientadores

Professora Adjunta Especialista Ana Rita Henriques Silvério de Jesus Vasco

Professor Adjunto Convidado Doutor Pedro Paulo Eugénio de Oliveira

Trabalho de Projeto apresentado à Escola Superior de Artes Aplicadas do Instituto Politécnico de Castelo Branco para cumprimento dos requisitos necessários à obtenção do grau de licenciatura na Licenciatura em Design de Interiores e Equipamento do Instituto Politécnico de Castelo Branco.

**junho de 2024**



## Índice:

1. Introdução .....	1
2. Localização .....	1
3. Metodologia .....	2
4. Projeto.....	3
5. Conclusão.....	8



## Índice Figuras:

Figura 1 - Render de zona exterior. Fonte própria.....	3
Figura 2 – Render de zona de refeições. Fonte Própria.....	4
Figura 3 - Render do bistrôt. Fonte Própria.....	5
Figura 4 - Render da zona de estar. Fonte Própria.....	5
Figura 5 - Render do quarto. Fonte Própria.....	6
Figura 6 - Render do quarto. Fonte Própria.....	7
Figura 7 - Render da casa de banho. Fonte Própria.....	7

## **1. Introdução**

O presente trabalho tem como objetivo descrever o projeto final desenvolvido na Unidade Curricular de Projeto de Design de Interiores e Equipamento, da licenciatura em Design de Interiores e Equipamento da Escola Superior de Artes Aplicadas do Instituto Politécnico de Castelo Branco (ESART - IPCB).

O projeto visa aplicar os conhecimentos adquiridos ao longo do percurso académico, focando-se na criação de soluções criativas e funcionais, tornando os espaços e os equipamentos mais convidativos, acolhedores e modernos, promovendo o interesse e bem-estar dos utentes.

Em tempos residencial, este edifício apresenta algum grau de abandono e desgaste, sofrendo também de uma desorganização espacial colossal. Todos estes parâmetros, bem como outros pontos relevantes, levam o edifício a também estar munido de materiais desatualizados, iluminação fraca e algumas anomalias na estrutura.

Esta proposta de remodelação visa a proposta de voltar a colocar este edifício em alta, trazendo mais uma oferta de alojamento turístico para a cidade.

## **2. Localização**

Nas margens do Rio Tâmega e nas encostas da serra do Marão, encontramos a encantadora cidade de Amarante. Situada no distrito do Porto, Amarante é uma cidade promissora no setor do turismo, rica em tradições e num vasto património cultural e gastronómico. O rio, que atravessa o coração da cidade, realça o pitoresco casario que segue os contornos da terra.

Este imóvel, com localização no Largo Conselheiro António Cândido 78, encontra-se num ponto estratégico e fulcral para o turismo da cidade, justificando o interesse crescente de remodelar o edifício e voltar a dar-lhe a vida que em tempos o destacava.

### 3. Metodologia

Para iniciar o planejamento do projeto, foi conduzida uma pesquisa sobre ideias e tendências em composição visual de interiores em hotelaria e restauração. Desta forma, foi realizado um levantamento e uma análise do espaço disponível e das suas limitações. Com as informações fornecidas pelo cliente e pelo gabinete de arquitetura responsável pela remodelação de um edifício adjacente a este, foram criados esboços de plantas 2D no AutoCAD, de modo a visualizar o espaço e identificar possíveis problemas relacionados com o mobiliário, decoração e organização espacial.

Subsequentemente, foram feitos esboços de perspectivas à mão livre para definir a distribuição dos elementos de composição visual e mobiliário, com especial atenção à circulação entre os ambientes e à harmonia estética dos elementos escolhidos para dar característica ao espaço. Em seguida, foi desenvolvido um modelo 3D para proporcionar uma visualização tridimensional do projeto e uma melhor compreensão das proporções dos ambientes. Esse modelo permitiu a realização de ajustes e modificações necessárias, antes de proceder à elaboração dos desenhos técnicos e dos painéis de apresentação.

Com o modelo 3D concluído, foram gerados desenhos técnicos detalhados, painéis de apresentação e visualizações 3D renderizadas, contendo informações precisas sobre dimensões, materiais e acabamentos a serem utilizados. O projeto final abrangeu desde a remodelação da área da restauração do piso 0, à remodelação dos pisos superiores (piso 01 e 02) destinados aos quartos/ *suites*, dando ênfase na proposta ao restaurante (piso 0).

Foi criada uma nova composição visual e um novo design dos espaços, tornando-o num inovador, elegante e harmonioso hotel boutique e *bistrôt*.

Além disto, foram desenvolvidos os documentos escritos necessários para a fundamentação deste projeto, incluindo *moodboards*, painéis, relatório final, e folder de materiais. Todos estes elementos apresentam informações detalhadas sobre cada elemento utilizado neste projeto.

## 4. Projeto

A necessidade de atender às demandas do crescimento do turismo na cidade, motivou a decisão de realizar uma remodelação completa neste edifício. Neste, foram intervencionados todos os pisos, criando uma zona de refeições e uma zona de instalações sanitárias no piso 0, e nos restantes pisos (piso 1 e 2), criados 3 quartos suites por piso, conseguindo numa hipotética lotação máxima, capacidade para 12 hóspedes. Além disto, o piso 1 está munido de uma pequena zona exterior, onde os hóspedes podem descansar e usufruir de um bom livro. ´



**Figura 1** - Render de zona exterior. Fonte própria.

A nível de projeto, começando no piso 0, ao entrar deparamo-nos com a receção do espaço, equipada com um balcão ilha feito à medida e em MDF com folha de madeira, que vai permitir acolher os hóspedes, servindo também de ponto de ligação entre os demais e o hotel.

Logo na entrada, virando à direita, temos a zona de refeições. Esta, outrora apenas café, agora começa a ter a função de serem servidos os pequenos-almoços e outras refeições leves durante o dia. Este espaço está aberto a toda a população, passando ter a função de restaurante *bistrôt*.



**Figura 2** – Render de zona de refeições. Fonte Própria.

Este, um restaurante com uma decoração moderna e acolhedora, caracterizada por uma paleta de cores escuras e pormenores vibrantes. Os principais elementos observados são:

As mesas são redondas, de cor preta com tampo brilhante, acompanhadas por cadeiras com assentos acolchoados num tom vermelho escuro e com encostos de vime.

O teto é decorado com luminárias suspensas em tons de preto e dourado, contracenando com outras em palhinha. A acompanhar estes pendentés, temos uma instalação artística que, os envolve juntamente com espaço, criando um efeito visual interessante e artístico e suave.

Além disso, há luminárias pendentés de vime que proporcionam uma iluminação suave e aconchegante. À esquerda, encontra-se um balcão com design criativo, apresentando uma superfície branca contrastando com a base de ripas verticais em tons de bordeaux.

As paredes são pintadas em tons escuros, predominantemente preto e bordeaux, criando um ambiente íntimo e elegante. Na parede do fundo, há dois espelhos redondos com molduras douradas que adicionam um toque sofisticado ao espaço. As cadeiras e sofás ao redor das mesas são decorados com almofadas em tons de vermelho e listras em preto e branco, proporcionando conforto e um toque de cor ao espaço.

O ambiente é cuidadosamente decorado para oferecer uma experiência gastronómica agradável e sofisticada. A combinação de elementos modernos, texturas variadas e uma paleta de cores escuras com toques vibrantes cria uma atmosfera única e convidativa.



**Figura 3** - Render do bistrôt. Fonte Própria.

Subindo as escadas, deparamo-nos com uma zona de estar. Esta tem um conjunto de *puffs* e um sofá, de design contemporâneo e coberto com um tecido cinza-claro, que está posicionado contra a parede, decorado com almofadas listradas em preto e branco, além de algumas almofadas vermelhas, proporcionando um contraste de cores interessante. Separando o espaço de estar de outra área de circulação, as escadas, há um ripado vertical preto, que cria uma divisão visual interessante sem bloquear completamente a visão, através do qual é possível ver as escadas e outras partes do interior.



**Figura 4** - Render da zona de estar. Fonte Própria.

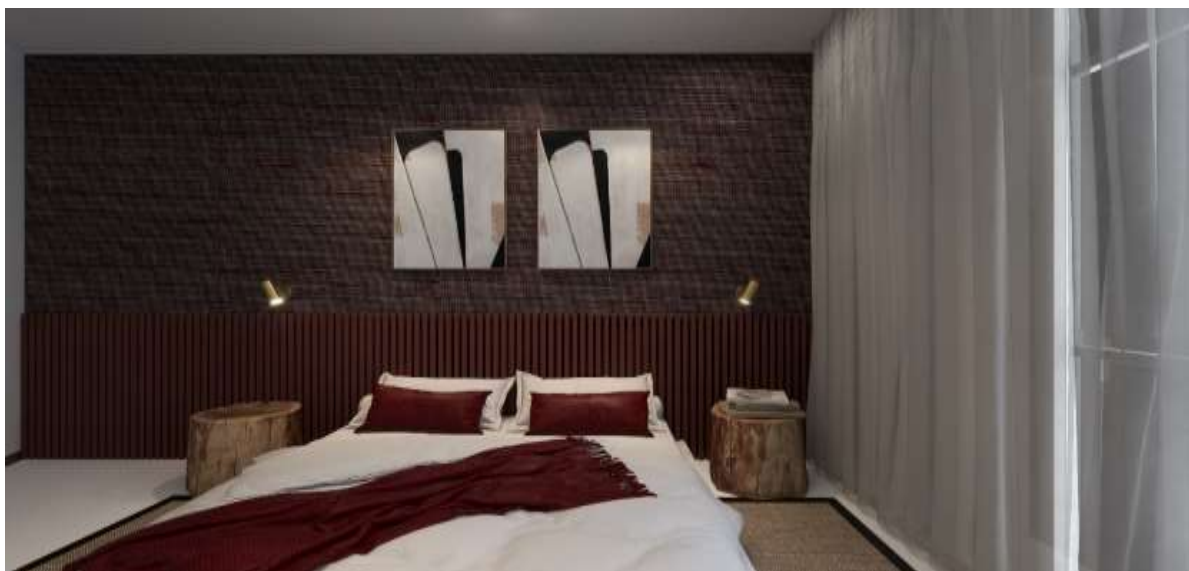
O teto deste espaço, continua com a linguagem do piso 0, fazendo uma ligação entre os 3 pisos.

Tal como é visível nos renders, o quarto mostra com design moderno e aconchegante. A cama é o ponto focal, coberta com roupas de cama brancas e almofadas. Há duas almofadas decorativas e uma manta na cor bordô que adicionam um contraste de cor ao ambiente. A cabeceira da cama é composta por uma parede com revestimento ripado de cor bordô que cobre aproximadamente metade da altura da parede.

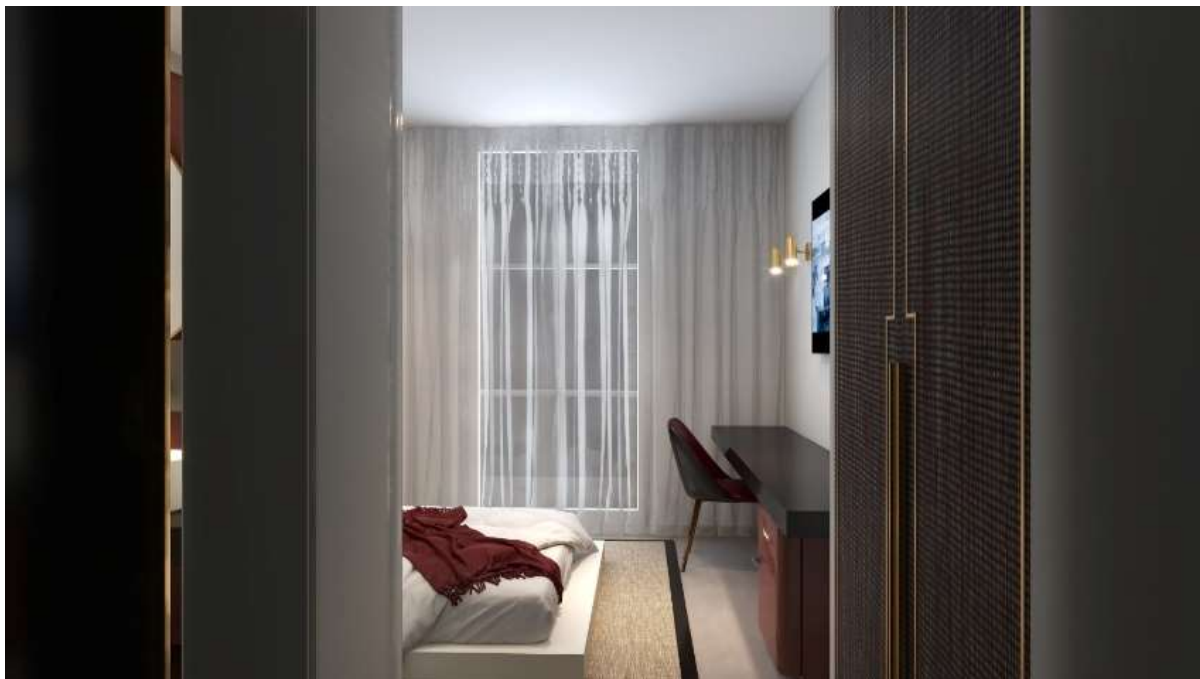
Acima da cabeceira, há dois quadros abstratos com molduras douradas. Os quadros têm formas geométricas em tons de preto, branco e bege, complementando a paleta de cores do quarto. A parede de fundo é revestida com um material texturizado em tons de bordô e cinza, adicionando profundidade e interesse visual ao ambiente.

Duas luminárias de parede douradas estão montadas em ambos os lados da cama. As luminárias são modernas e fornecem iluminação direcionada, ideal para leitura. Existem duas mesas de cabeceira distintas, ambas feitas de troncos de madeira naturais, que trazem um elemento rústico e orgânico ao design do quarto.

À direita, há uma cortina translúcida branca que cobre a janela, permitindo a entrada de luz natural. Além disto, permite aos clientes contemplarem o movimento da rua da cidade.



**Figura 5** - Render do quarto. Fonte Própria.



**Figura 6** - Render do quarto. Fonte Própria.

Todos os quartos têm casa de banho, caracterizada por uma estética minimalista e sofisticada. Os espelhos ovais com molduras douradas ocupam a parede dos lavatórios servindo de algum apoio para quem se arranja, lavatórios esses pousados sobre uma bancada suspensa feita de pedra branca.

As torneiras, douradas, são montadas na parede acima das pias, harmonizando com as molduras dos espelhos.

Além destes elementos, as casas de banho estão munidas por uma cabine de duche e uma sanita. A cabine, coberta a vidro, com um duche em inox preto e a sanita de porcelana branca.



**Figura 7** - Render da casa de banho. Fonte Própria.

Esta dinâmica, de certa forma, pode considerar-se o layout aplicado ao resto dos pisos do edifício.

O projeto final foi concluído com sucesso, atendendo completamente às expectativas e objetivos do cliente, proporcionando-lhe um espaço personalizado, harmonioso e esteticamente agradável.

## **5. Conclusão.**

Este projeto de Design de Interiores e Equipamento explorou abordagens e conceitos fundamentais para criar ambientes funcionais e esteticamente agradáveis. Iniciou-se com uma análise detalhada das necessidades e preferências do edifício, utilizando metodologias de pesquisa e análise de tendências para desenvolver soluções que equilibram estética e funcionalidade. O processo de criação incorporou princípios de design, enfatizando a harmonia entre forma e função, ergonomia, iluminação adequada e escolha de materiais apropriados. Cada decisão foi justificada com base em critérios estéticos, legais e funcionais, visando maximizar o conforto e a satisfação dos usuários.

O projeto final reflete um trabalho visualmente atraente e considerações práticas, demonstrando como o design de interiores pode transformar ambientes, promovendo bem-estar e eficiência. Reconheceram-se também as limitações e áreas para desenvolvimento futuro, como a incorporação de novas tecnologias e materiais inovadores. Este projeto fortaleceu o conhecimento teórico e prático em design de interiores e motivou a exploração de novas fronteiras criativas e funcionais.

Em suma, o projeto é um testemunho do compromisso em transformar espaços com soluções inovadoras e centradas no usuário, representando uma aprendizagem significativa sobre a importância de analisar e pensar cuidadosamente sobre cada decisão e seu impacto.