



Instituto Politécnico  
de Castelo Branco  
Escola Superior  
de Artes Aplicadas

# Relatório de Estágio Curricular QUE CENA

Rafael Duarte da Silva Valente

## **Orientadores**

Prof. Miguel Ferreira

Relatório de Estágio apresentado à Escola Superior de Artes Aplicadas do Instituto Politécnico de Castelo Branco para cumprimento dos requisitos necessários à finalização do Curso Técnico Superior Profissional de Comunicação Audiovisual, realizado sob a orientação científica do Professor Adjunto Miguel Ferreira, do Instituto Politécnico de Castelo Branco.

**Julho de 2024**



## Composição do júri

Presidente do júri

Vogais







## Agradecimentos

Começo por agradecer ao profissional da área do vídeo, Sérgio Pereira, que acima de tudo permitiu que eu estagiasse na Que Cena. Assim como agradeço a todos os profissionais da empresa que permitiram que eu tivesse uma experiência fantástica, onde me sempre senti integrado numa equipa altamente competente, trabalhadora e respeitosa.

Seguidamente dou os meus agradecimentos à Escola Superior de Artes Aplicadas que é digna de disponibilizar estes estágios curriculares nos cursos, assim como o acesso à variada informação, conteúdo e material académico-escolar e a professores que se interessam.

Não poderia deixar de parte o professor e coordenador de curso Pedro Mota da Silva que foi compreensível e um braço direito para eu conseguir realizar e tornar todo este relatório e finalização de curso possível.

Agradeço ao meu professor de design gráfico do 1º ano de CTeSP, Ricardo Correia, por todo o conhecimento e estudo que doou à turma, bem como os momentos de empatia e compreensão.

Por fim, agradeço à minha namorada, Joana Santos, que me convenceu e deu o apoio que eu tanto precisava para ter a devida motivação de desenvolver este relatório.



## **Resumo**

O estágio curricular é um dos pontos mais importantes do Curso Técnico Superior Profissional de Comunicação Audiovisual, é este estágio que permite aos alunos ganhar experiência profissional no âmbito do mercado de trabalho. A realização do meu estágio foi efetuada na produtora audiovisual Que Cena.

São apresentados neste relatório, diversos pontos que marcam a escolha da identidade empresarial, a sua influência no mercado atual e como é importante as novas tecnologias da informação no mundo atual.

Finalizando, serão apresentados trabalhos que foram executados no âmbito do estágio curricular, bem como as metodologias colocadas em prática. Tudo isto permitiu uma evolução do meu método de trabalho, aquisição de experiência e foco no trabalho de equipa.

## **Palavras chave**

Comunicação Audiovisual, Vídeo, Motion Design, Que Cena, Estágio.



## **Abstract**

The curricular internship is one of the most important points of the Higher Professional Technical Course in Audiovisual Communication, it is this internship that allows students to gain professional experience in the job market. My internship took place at the audiovisual production company QUE CENA.

This report presents several points that mark the choice of the corporation, its influence on the current market and how important new information technologies are in today's world.

Finally, work that was carried out within the scope of the curricular internship will be presented, as well as the methodologies put into practice.

## **Keywords**

Audiovisual Communication, Video, Motion Design, Que Cena, Internship.



# Índice geral

1	Introdução .....	1
2	Empresa.....	3
2.1	Contextualização temporal e histórica .....	3
2.2	Novos meios de comunicação .....	4
2.3	Estrutura e funcionamento .....	5
2.4	Metodologia de trabalho e identificação do departamento .....	6
2.5	Descrição de requisitos técnicos necessários às atividades de estágio .....	7
3	Estágio .....	9
3.1	Trabalhos gerais.....	9
3.1.1	Vetorização .....	9
3.1.2	Pesquisa de informação de equipamento .....	10
3.2	Carnaval de Estarreja 2024.....	11
3.3	Montagem de grua de vídeo .....	13
3.4	Vídeo institucional da QC.....	14
3.5	Locomotiva histórica a gasóleo .....	15
3.6	Vila Velha de Ródão - Arqueologia .....	16
4	Conclusão .....	17



## Índice de figuras

Figura 1 - Sede da empresa.....	3
Figura 2 - Armazenamento de equipamento.....	5
Figura 3 - Régie e equipamento .....	7
Figura 4 - Adobe Premiere .....	8
Figura 5 - Adobe Photoshop .....	8
Figura 6 - Vetorização de Fotografia.....	9
Figura 7 - Gravação e transmissão ao vivo.....	12
Figura 8 - Edição de Vídeo - Carnaval Estarreja 2024.....	12
Figura 9 - Montagem de grua de vídeo .....	13
Figura 10 - Vídeo de divulgação QC.....	14
Figura 11 - Gravação em viagem de locomotiva.....	15
Figura 12 - Utilização de Gimbal.....	15
Figura 13 - Entrevistas a historiadores e arqueólogos.....	16











## **Lista de abreviaturas, siglas e acrónimos**

IPCB – Instituto Politécnico de Castelo Branco

QC – Que Cena

ESART – Escola Superior de Artes Aplicadas



# 1 Introdução

A área da comunicação audiovisual evoluiu imenso nos últimos tempos, em certos aspetos ficou mais fácil como nos casos de obter informação e produzir conteúdo. Também se desenvolveram aspetos negativos, que com o contexto de toda a globalização, a própria área tornou-se altamente competitiva, o que faz com que as oportunidades de emprego e trabalho sejam escassas. A inteligência artificial veio ainda piorar a situação, fazendo com que as coisas se tornem infinitamente mais fáceis de produzir, e mesmo que o resultado não fique ao nível de um profissional, já é o suficiente para as pessoas não quererem contratar profissionais da área.

A oportunidade de realizar um estágio no Curso Técnico Superior Profissional em Comunicação Audiovisual, trouxe imensas oportunidades de descoberta, relação com o mercado de trabalho e estendeu a minha network de contactos. Os alunos que frequentam o curso devem ver o estágio como forma de ganhar empenho e experiência no mercado de trabalho da comunicação audiovisual e sobretudo verem a realidade de como é trabalhar em contexto de trabalho.

O presente relatório é referente à Unidade Curricular de Estágio, do CTeSP de Comunicação Audiovisual, da Escola Superior de Artes Aplicadas, do Instituto Politécnico de Castelo Branco.

A duração do estágio foi de um semestre letivo, começando em e sendo concluído em, contando com Miguel Ferreira como orientador na escola e com Sérgio Pereira enquanto orientador na empresa.

Este documento é dividido em duas partes principais. A primeira parte é a apresentação e caracterização do local de estágio e a segunda parte é o relato das tarefas desenvolvidas e metodologias usadas nos trabalhos executados.

A empresa Que Cena já me era conhecida e sempre foi aplaudida pelo bom trabalho, desempenho e ambiente de equipa. Sendo uma produtora audiovisual, já foi diversas vezes vencedora de prémios e é vista como um bom exemplo do trabalho audiovisual, fotográfico e da realização da cobertura de eventos em direto. Como produção audiovisual sempre foi algo que gosto de fazer, decidi escolher a Que Cena pelos próprios bons motivos que a representam e por ser propriamente a área que eu queria trabalhar.

O meu objetivo com o estágio foi melhorar as minhas capacidades de produção audiovisual e fotografia, que já tinham sido desenvolvidas no CTeSP.



## 2 Empresa

### 2.1 Contextualização temporal e histórica

A QUE CENA é uma produtora audiovisual que tem sede em Nobrijo, localidade que pertence à freguesia da Branca e ao Concelho Municipal de Albergaria-a-Velha.

A empresa QUE CENA é fruto do esforço e dedicação de Sérgio Pereira, um antigo aluno da ESART, que frequentou uma das primeiras turmas do estabelecimento de ensino. Após completar o seu percurso académico e ganhar experiência no mercado de trabalho, decidiu fundar em 2007 a sua produtora audiovisual. A QUE CENA é a marca registada para os produtos da QC Produções. Situada na zona de Albergaria-a-Velha, a QC tem a sua reputação reconhecida por pessoas de um lado ao outro do país.

Como o Sérgio sempre teve a área documental do vídeo como preferência, essa influência é notável e presente de forma forte no histórico de trabalhos da empresa.

A produtora já desenvolveu trabalhos para outros países, tendo como exemplo os seguintes, Angola, Moçambique, S. Tomé e Príncipe, Brasil, Colômbia, Espanha, França, Itália, Inglaterra, Roménia, Rússia, Irão, entre outros.

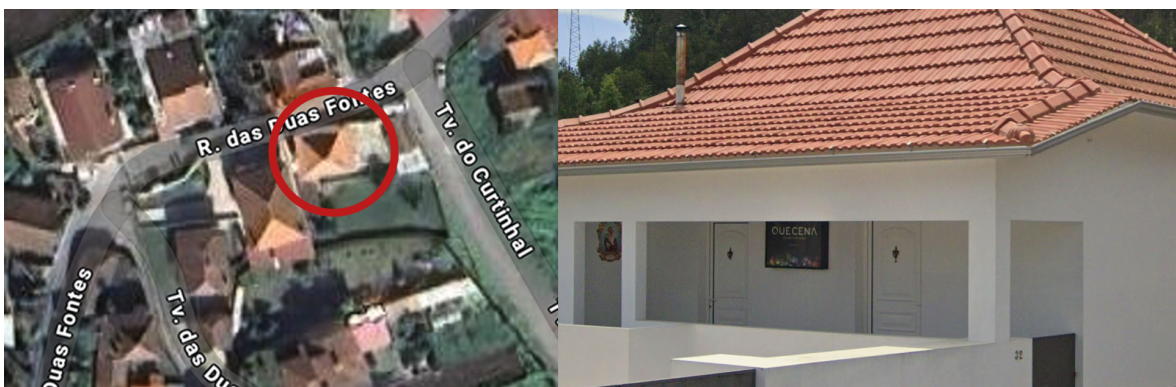


Figura 1 - Sede da empresa

## 2.2 Novos meios de comunicação

A partir do início dos anos 2000, a sociedade começou a evoluir numa forma completamente diferente e rápida. A QC foi fundada nos anos 2000, isto significa que apanhou um grande auge do surgimento de novos meios de comunicação que vieram mudar para sempre a forma de como vemos o mundo e de como a comunicação funciona. A própria proposta da produtora audiovisual é encontrar soluções de vídeo, comunicando algo através deles. Como soluções inovadoras que acrescentam ao vídeo têm sido usadas as técnicas de partilha de conteúdo online, transmissão de eventos em direto, animar imagens através de design de movimento para criar dinamismo em vês de imagem estática. São estas pequenas soluções que permitem que o vídeo fique mais interessante, dinâmico e atrativo. A questão do atrativo é bastante importante, já que estamos numa geração que se limita a formatos de vídeo de curta duração devido a aplicações como o Instagram e TikTok.

Devido a esta evolução para os novos meios de comunicação, as produtoras audiovisuais têm que crucialmente aproveitar os primeiros 30 segundos de uma peça audiovisual para que não se perca o foco. Hoje em dia, com a Internet, Smartphones, Globalização e uso direto de tecnologia faz com que o maior desafio destas empresas seja captar o foco do potencial visualizador para que ele se mantenha interessado, o que implica ainda uma boa comunicação audiovisual. Para prestar os serviços de streaming, a empresa possui uma *régie* montada num furgão que permite a deslocação até aos sítios dos eventos.

## 2.3 Estrutura e funcionamento

A produtora audiovisual QUE CENA tem uma estrutura e funcionamento diferente, onde se prioriza o bom e positivo espírito de cooperação e equipa. A empresa tem a seguinte área com algumas divisões:

Estúdio:

Divisão da entrada principal – Onde se comunica com clientes e existe a presença de material de escritório para impressões relacionadas. Ainda conta com um setup completo de computador de estúdio para serem executados os trabalhos que a produtora presta.

Divisão da porta secundária – É onde existe espaço disponível para convívio e falar de assuntos relacionados à empresa. Também é uma divisão em que se guarda equipamento de vídeo, baterias, pilhas, e existe mesa disponível para os colaboradores que pretendem desenvolver o seu trabalho no seu próprio computador.

Estúdio Chroma Key – Uma das divisões do fundo do estúdio é um estúdio chroma key onde existem luzes profissionais direcionais, um fundo verde de alta qualidade, imenso armazenamento de mídia antiga, algum equipamento obsoleto e atual. Este espaço disponibiliza ainda uma mesa extra para quem queira trabalhar com o seu próprio computador.



Figura 2 - Armazenamento de equipamento

## **2.4 Metodologia de trabalho e identificação do departamento**

A QUE CENA tem como horário de trabalho, a entrada às 10:00 horas e saída às 19:00 horas, podendo variar devido à flexibilidade de horários. Este horário é o comum das segundas-feiras a sextas-feiras. Os fim-de-semanas são usados quando existem eventos em direto específico, onde o dia é compensado com folga durante a semana.

A empresa funciona com o contacto empresa-cliente, onde é conversado o serviço, posteriormente surge o orçamento onde fica a critério do cliente aceitar o mesmo.

Após o orçamento aceite, são combinadas datas e inicia-se a pesquisa de projeto para estarmos dentro do assunto. Quando o projeto fica terminado, o mesmo é submetido para o cliente e carece de aprovação. O projeto é dado como entregue quando a versão final é aprovada.

O departamento onde o estágio decorreu é o de audiovisual. Este departamento trata de edição de vídeo, gravação de imagem, design de movimento e assuntos recentes de inteligência artificial.

## 2.5 Descrição de requisitos técnicos necessários às atividades de estágio

Para o desenvolvimento de tarefas do estágio, são necessários vários requisitos técnicos e competências para que seja possível realizar o que era necessário. Durante o estágio foram utilizados softwares como *Adobe Premiere*, *Adobe After Effects*, *Adobe Photoshop*, *Adobe Illustrator*, *Adobe Audition*, *Topaz Labz Video Enhance AI* e *Open Broadcaster Software*.

Os materiais necessários foram computadores, câmeras fotográficas, câmeras de vídeo, *gimbal* e estabilizadores de câmera, gruas de vídeo, baterias, tripés e equipamento extra que permite funcionalidade de *streaming* e conexão, bem como *headsets* de comunicação para os eventos em direto.

Acima de tudo, sempre houve a minha preocupação em cuidar do material e ter a certeza que estava operacional, configurado e em bom estado. Sempre foi manuseado com o devido cuidado e armazenados de forma organizada, coerente e assertiva.



Figura 3 - Régie e equipamento

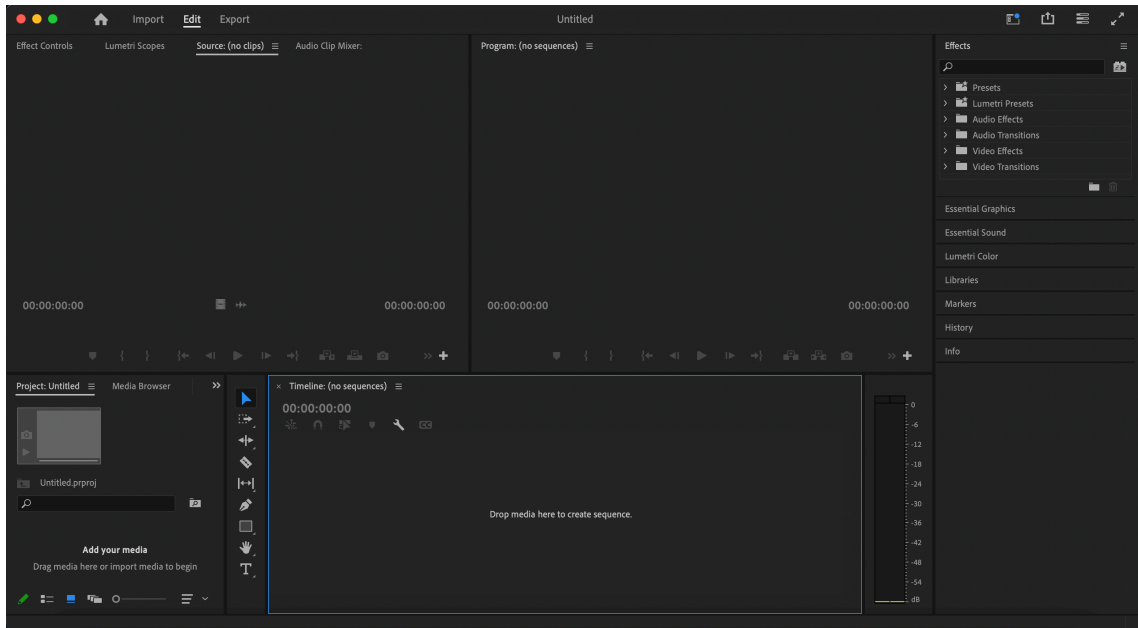


Figura 4 - Adobe Premiere

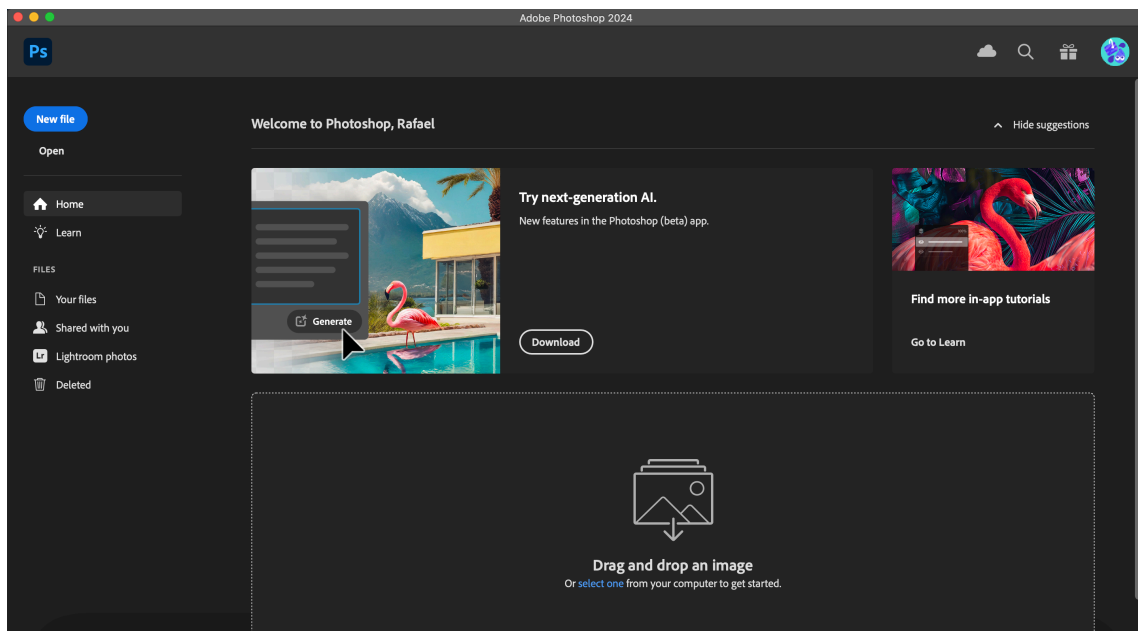


Figura 5 - Adobe Photoshop

## 3 Estágio

### 3.1 Trabalhos gerais

#### 3.1.1 Vetorização

Alguns dos trabalhos realizados foram a vetorização de imagens, mais concretamente, transformar imagens em vetores através de algoritmos de inteligência artificial. Imagens mais complexas, mesmo após a passagem pelo algoritmo, ainda foram necessárias alterações manuais através do *Adobe Illustrator*. Trabalhos mais simples foram feitos de raiz, como é o caso da vetorização de uma fotografia de uma Rainha de Portugal.



Figura 6 - Vetorização de Fotografia

### **3.1.2 Pesquisa de informação de equipamento**

Outro trabalho geral foi a pesquisa de informação sobre equipamentos que a empresa precisava comprar. Efetuei pesquisa de informação sobre câmeras de timelapse e sobre algoritmos de inteligência artificial que permitissem gerar voz e locuções. Realizei ainda pesquisa sobre interfaces de áudio e sobre câmeras 360, como a *Insta 360*.

## 3.2 Carnaval de Estarreja 2024

O Carnaval de Estarreja é um evento de grande animação e euforia onde se comemora a tradição do Carnaval. Este projeto consistiu na análise da planta do local onde se iria realizar o evento e decidir as posições técnicas do equipamento, a forma em como nos iríamos movimentar, onde a *régie* móvel deveria ficar, entre outros aspetos bastante complexos, relacionados a passagem de cabos, *Internet*, ou seja, toda a logística. Quando se iniciou os dias de Carnaval, horas antes do começo do evento, efetuamos a passagem de cabos e montagem de câmeras e intercomunicadores para conseguirmos gravar e transmitir em direto para o Município de Estarreja. Foram sempre efetuados testes de som e imagem, balanço de brancos e exposição. Este projeto começou a 10 de fevereiro de 2024 e terminou a 16 de abril de 2024.

O maior desafio foi manter as câmeras sempre com boa luz, foi desafiante porque o tempo estava sempre a mudar, ficava sol ou ficava nublado, então era uma constante pressa e preocupação cuidar da situação o mais rápido que possível. Além deste desafio, houve uma complicação técnica grave que não foi relacionado ao trabalho da equipa da QC, mas sim à organização do evento. Esta complicação técnica consistiu em não nos deixarem posicionar as câmeras em localizações otimizadas que permitissem tirar o maior proveito, por exemplo, a câmera geral ficou presa num poste de luz alto. Neste caso era preciso alguém subir ao poste de luz para conseguir alterar as especificações de abertura e ganho (*stops* de luz). A minha câmera foi de pormenor nos primeiros dias do evento, sendo que no último estive a usar a câmera da barraca tapada para gravar o início da entrada dos grupos de Carnaval.

Após os dias de evento acabarem, começamos com uma sincronização de clipes para criar o ficheiro final que posteriormente viria a passar no Cineteatro de Estarreja. Eu tratei da montagem dos clipes dos grupos de samba, passerelle e folia, assim como tratei da correção de cor de todos esses clipes.

Em conclusão, o trabalho correu bem, apesar das dificuldades técnicas de tempo e gestão por parte dos responsáveis superiores do evento. O nosso trabalho cumpriu com tudo o que estava suposto no contrato, apesar que o departamento da Câmara Municipal de Estarreja pediu diversas alterações sem sentido, que quebravam a linha da peça audiovisual e fugiam ao contrato assinado.



Figura 7 - Gravação e transmissão ao vivo

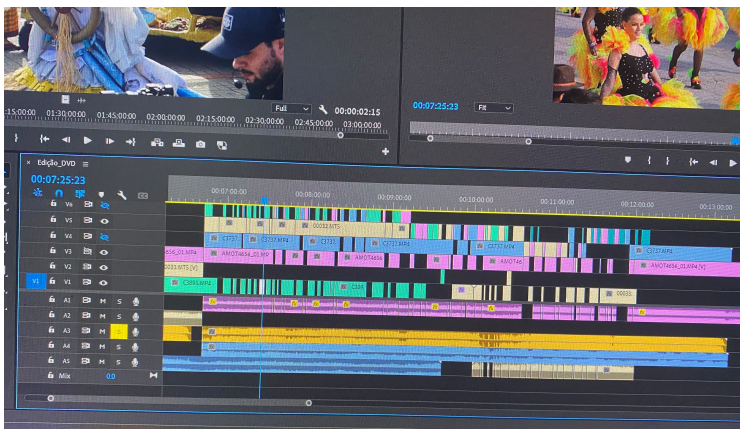


Figura 8 - Edição de Vídeo - Carnaval Estarreja 2024

### 3.3 Montagem de grua de vídeo

Este projeto foi realizado no mês de março e consistiu na desconstrução de uma grua de vídeo e voltar a montar. Este projeto levou tempo e esforço e foi uma forma de conseguirmos identificar qual seria a melhor maneira de organizar o material e tornar a montagem da grua o menos difícil e mais rápida possível, com o objetivo de acelerar o seu armazenamento e montagem em eventos.

A grua tem a sua base central, braços de extensão, um motor para controlar o eixo da câmera de vídeo que seja montada e o pequeno espaço de manipulação dos eixos e posição por manípulos.

Foi um trabalho divertido, de muito esforço, mas que me fez aprender imenso sobre o equipamento mais complexo e menos usado.



Figura 9 - Montagem de grua de vídeo

### 3.4 Vídeo institucional da QC

Neste projeto foi-me dado o objetivo de criar um vídeo institucional da QC onde se procura divulgar os serviços que a produtora audiovisual presta. Inicialmente precisei de ir à procura de diversos clipes de trabalhos da empresa, onde aparecia a equipa. Com os clipes todos cortados e escolhidos, iniciei a montagem do vídeo final, que foi sofrendo alterações para ficar com o melhor resultado de divulgação e comunicação possível. Usei o *Adobe Premiere* e *After Effects* para a composição de todo este projeto.

Concluo ao dizer que o projeto correu como esperado e ficou do agrado de toda a equipa da QC.



Figura 10 - Vídeo de divulgação QC

### 3.5 Locomotiva histórica a gasóleo

As locomotivas históricas têm sempre bastante interesse, principalmente para os mais pequenos e para os mais velhos. Este projeto foi executado para ir de encontro a outro projeto pendente que carecia de gravações.

Ao utilizar uma *Sony Alpha 3S* e um *Gimbal Ronin*, gravei diversos conteúdos da locomotiva, desde close-ups, planos gerais, composições de terços, entre outros planos e composições. Segui viagem dentro da locomotiva com o meu colega de equipa, onde o mesmo ficou com as baterias e equipamento que fosse necessário. Prossigui com as gravações, onde capturei os discursos dados pelos membros representantes de diversas empresas e identidades, assim como posteriormente assinaram um contrato importante que disponibiliza verbas para reabilitação e eletrificação dos caminhos de ferro.

Após o fim da viagem de locomotiva, capturei planos gerais que fossem necessários para o outro projeto pendente que é a comemoração aniversariante de uma identidade importante.



Figura 11 - Gravação em viagem de locomotiva



Figura 12 - Utilização de Gimbal

### 3.6 Vila Velha de Ródão - Arqueologia

Este projeto foi denominado pela nossa ida a Vila Velha de Ródão com o objetivo de gravar entrevistas de arqueólogos e historiadores importantes. Chegámos de manhã ao local acordado e começámos a montagem do equipamento de vídeo e preparação do sítio em que os entrevistados se iriam sentar para serem gravados.

Eu ajudei a montar equipamento e fiquei responsável de frequentemente alterar as definições de luz das câmeras de vídeo, por causa das alterações de tempo que eram recorrentes.

Foi um projeto diferente, calmo e bastante interessante a nível arqueológico e histórico, dando a conhecer acontecimentos do passado, além disso melhorou a minha experiência em campo.



Figura 13 - Entrevistas a historiadores e arqueólogos

## 4 Conclusão

É com muito prazer que dou imenso valor à existência dos estágios curriculares, sem eles muitas coisas não seriam possíveis. O estágio curricular permitiu que eu ganhasse mais experiência de trabalho e explorasse assuntos que nunca tinha tido conhecimento. Além da boa experiência de equipa e de trabalho que tive, é uma enorme vitória concluir o curso com um estágio de excelência a nível de pessoal competente na produtora audiovisual Que Cena. É com muita felicidade que percebo a grande oportunidade que tive, ao estagiar nesta empresa fundada por um antigo aluno da ESART.

Ao longo dos últimos meses fiz diversos trabalhos e projetos que enriqueceram a minha experiência de trabalho. Tive a vantagem de trabalhar com pessoas simpáticas, animadas e com bom espírito de trabalho, que sempre me deram flexibilidade e desafios. A QC é uma empresa com muito material, conhecimento e dá excelentes oportunidades aos estagiários.

Em suma, concluo que foi e sempre será um enorme prazer ter estagiado na Que Cena e ter frequentado a ESART. Mesmo com algumas incompatibilidades ou dificuldades técnicas, tudo sempre correu bem. Foi uma experiência incrível e tenho com muito gosto, do fundo do meu coração, que agradecer a todos os que tiveram envolvidos para tornar o curso funcional e os estágios possíveis.



