



Instituto Politécnico
de Castelo Branco
Escola Superior
de Artes Aplicadas

Projeto Final de Design de Interiores e Equipamento Renovação da sede da “Agrocinco”

Licenciatura de Design de Interiores e Equipamento

Ana Cândido | 20201289

Orientadores

Professora Adjunta Especialista Ana Rita Vasco

Professor Adjunto Especialista José Simão

Projeto de Renovação de uma empresa apresentado à Escola Superior de Artes Aplicadas do Instituto Politécnico de Castelo Branco para cumprimento dos requisitos necessários à obtenção do grau de Licenciatura em Design de Interiores e Equipamento.

Junho 2023

Índice

Introdução.....	3
Objetivos a atingir	3
Materiais e Equipamentos.....	4
Projeto.....	6
Piso 0	6
Piso 1	8
Balcão de Atendimento.....	10
Conclusão.....	11

Introdução

No âmbito da Unidade Curricular de Projeto de Design de Interiores e Equipamento, lecionada no 2º semestre do 3º ano na Licenciatura de Design de Interiores e Equipamento, na Escola Superior de Artes Aplicadas do Instituto Politécnico de Castelo Branco, é proposta a realização de um projeto final, aplicando assim os conhecimentos e competências que tenho vindo a adquirir ao longo a licenciatura.

Para a realização desse projeto optei pela reabilitação da Agrocinco, empresa de construções situada na cidade de Elvas, intervindo apenas no espaço interior do edifício.

Escolhi este edifício porque é um espaço que já frequentei algumas vezes e sempre fui da opinião de que o espaço se encontra subaproveitado, embora apresente bastante potencial, quer por ter uma dimensão considerável, quer por ter bastante iluminação natural, pois apresenta muitas.

Considero tratar-se muito desafiante, sobretudo por consistir da intervenção numa tipologia na qual nunca tive oportunidade de trabalhar, ao longo do meu trajeto académico.

O edifício apresenta dois pisos, sendo o objetivo trabalhar em ambos, conferindo-lhes mais funcionalidade e ergonomia, criando um espaço mais organizado e atualizado, atendendo às necessidades dos trabalhadores da empresa.

Pensando no conforto dos trabalhadores, foi um levantamento de necessidades, procurando saber o que se poderia alterar / melhorar / adaptar.

Objetivos a atingir

O meu objetivo seria melhorar o espaço porém mantendo cada departamento no piso original, trabalhando também parâmetros na composição visual. Nesse sentido, inspirei-me numa estética mais industrial, optando pelo uso de materiais como as madeiras e os metais, aplicando uma paleta cromática baseada em tons claros, com apontamentos de castanho e preto. Esse objetivo foi cumprido e a cada piso foram acrescentadas outras zonas, atendendo à necessidade dos trabalhadores e do espaço.

Materiais e Equipamentos

Todos os equipamentos e materiais foram selecionados de forma a que se enquadrassem na paleta de cores, texturas e materiais característica do referido estilo.



Representados acima estão alguns materiais que vou utilizar em todo o espaço. A primeira imagem diz respeito às paredes de vidro com estrutura metálica que vão ser utilizadas no piso 1, da marca Sevexclusive, é uma marca que produz um tipo de vidro que tem como vantagem a criação de uma barreira acústica.

O Pavimento é representado pela imagem a seguir.

As paredes são revestidas com uma película de madeira que diz respeito à terceira imagem.



Estes são alguns dos equipamentos que compõem os espaços de gabinetes. A minha escolha para os três primeiros equipamentos, foi pelo seu design, as cadeiras são mais ou menos parecidas, tendo o mesmo estilo de design com madeira curva e couro preto. O que condiz bastante bem com o estilo industrial.



Os equipamentos representados acima estão localizados na cozinha. Todos eles seguem mais uma vez um estilo industrial, sendo apenas feitos de madeira e metal, no caso da mesa de refeições, metal no caso da cadeira, e madeira no caso da bancada e armários da cozinha.



Estes são alguns dos móveis que equipam as instalações sanitárias. Este espaço, tal como o resto das divisões da empresa, segue o estilo industrial. As louças da sanita e do lavatório, e a torneira combinam entre si, remetendo ao metal utilizado, por exemplo na estrutura das paredes de vidro. A bancada do lavatório é feita em madeira um dos principais materiais do espaço.

Projeto

Piso 0

Atualmente assim que entramos na empresa encontramos a zona de espera, mais à direita, um pouco tapado pelas escadas, esta situado o balcão, por de trás desta zona encontra se o arquivo. Este andar tem também um corredor com o Gabinete do Diretor Financeiro, a copa, e uma casa de banho, sendo o fim deste corredor uma parede. Podemos observar todos estes problemas na planta do piso 0 do espaço existente, representada na figura abaixo.

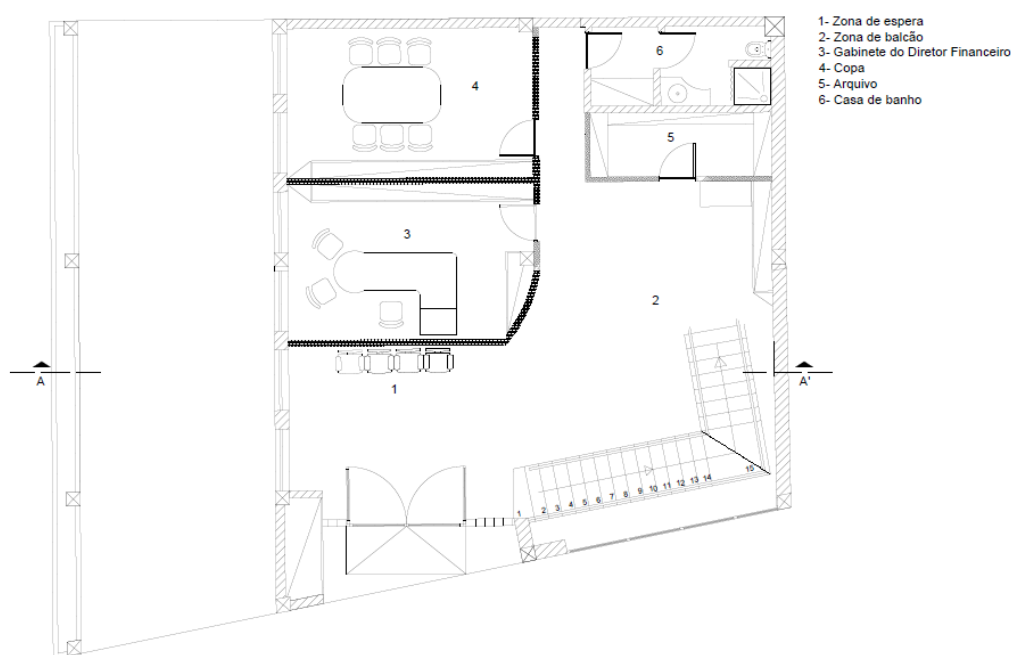


Figura 1: Planta de piso 0 existente, em Autocad. *Fonte: Agrocinco.*

Então para solucionar estes problemas reorganizei os espaço, de modo que, ao entrar no edifício, encontramos imediatamente a zona de espera e o balcão de atendimento (figura 3) tornando-o assim bastante visível.

Por baixo das escadas foi criada uma zona de exposições (figura 4), de obras realizadas pela empresa, dando assim uma dinâmica diferente a esta primeira parte do andar. O andar continua a ser constituído com um corredor, corredor esse que dá acesso ao arquivo, o Gabinete do Diretor Financeiro (figura 5), a copa (figura 6), uma área de arrumos que fazia bastante falta ao espaço visto que a zona de arrumos era na instalação sanitária. E por fim a instalação sanitária, que embora se mantenha na mesma localização, sofreu algumas alterações como a sua entrada, esta área esta dividida pela instalação sanitária (FIGURA 7) e pela zona dos lavatório (figura 8). Ao entrar na

instalações sanitárias estão situados os lavatórios, visto que a copa esta situada junto a casa de banho, os lavatórios foram pensados nisto, assim as pessoas podem utilizar os lavatórios sem terem de entrar na casa de banho. Nesta zona existe uma porta que dá acesso à área da casa de banho, que tem também um lavatório, porém é adequado à mobilidade reduzida. A área da instalação sanitária é toda adequada à mobilidade reduzida, desde o tamanho das portas, ao apoio na parede e ao lavatório com as medidas necessárias para esta condição.

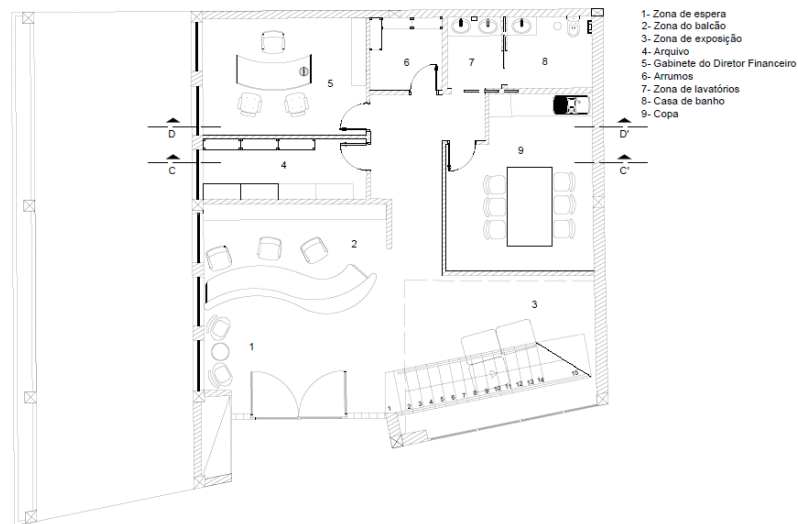


Figura 2: Planta de apresentação do piso 0, em Autocad. *Fonte:* Ana Cândido.



Figura 3: Render da zona de entrada. *Fonte:* Ana Cândido.



Figura 4: Render da zona de exposição. *Fonte:* Ana Cândido.



Figura 5: Render do Gabinete do Diretor Financeiro. *Fonte:* Ana Cândido.



Figura 6: Render da copa. *Fonte:* Ana Cândido.



Figura 7: Render da instalação sanitária. Fonte: Ana Cândido.



Figura 8: Render do zona dos lavatórios. Fonte: Ana Cândido.

Piso 1

O piso 1 da empresa é constituído por uma sala de arquivos, duas instalações sanitárias, a área da Produção, esta área é um open space com quatro secretarias, o que faz com o que os trabalhadores não tenham privacidade e estejam condicionados a circulação dos colegas. O piso é constituído também pelo Gabinete do Diretor de Produção, pelo Gabinete do Subdiretor de Produção, Gabinete da Administração e uma sala de reuniões. Na imagem a baixo podemos observar a planta do piso 1 do espaço existente.

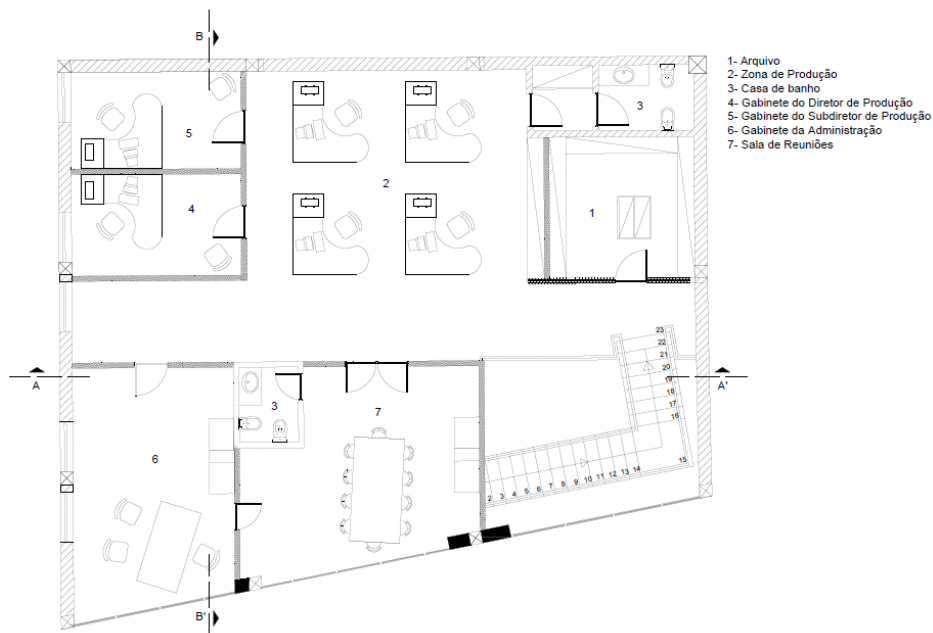


Figura 9: Planta de piso 1 existente, em Autocad. Fonte: Agrocinco.

A renovação do piso de cima foi pensada atendendo aos problemas no mesmo. Assim ao subir as escadas encontramos uma sala de arquivos e reprografia (figura 11), visto ser um dos problemas, as impressoras existentes no espaço estavam separadas

entre pisos, o que não tornava tão prática a sua utilização, então a criação de uma de uma reprografia faz sentido no espaço do piso de cima por ser mais utilizada que os trabalhadores do piso de baixo. As instalações sanitárias (figura 12) mantêm-se situadas no mesmo local, porém o seu interior foi completamente renovado. Foi criada também uma área de descanso (figura 13), que permite aos trabalhadores poderem fazer uma pausa num espaço específico e poderem beber café ou tomar um chá sem terem de se deslocar à copa. Outra alteração neste piso, é a criação de um gabinete para os trabalhadores da Produção (figura14), visto serem quatro pessoas a trabalhar no mesmo local, o espaço tem divisórias acústicas que permitem dar mais privacidade a cada trabalhador e cada um ter a sua área de trabalho. O piso é composto também pelo Gabinete do Diretor de Produção, o Gabinete do Subdiretor de Produção (figura 15), o Gabinete da Administração (figura 16) e a Sala de reuniões (figura 17), porém todos estes departamentos foram alterados de local e renovados, permitindo um maior conforto e bem estar aos trabalhadores, visto ser o local onde passam maior parte do seu tempo.

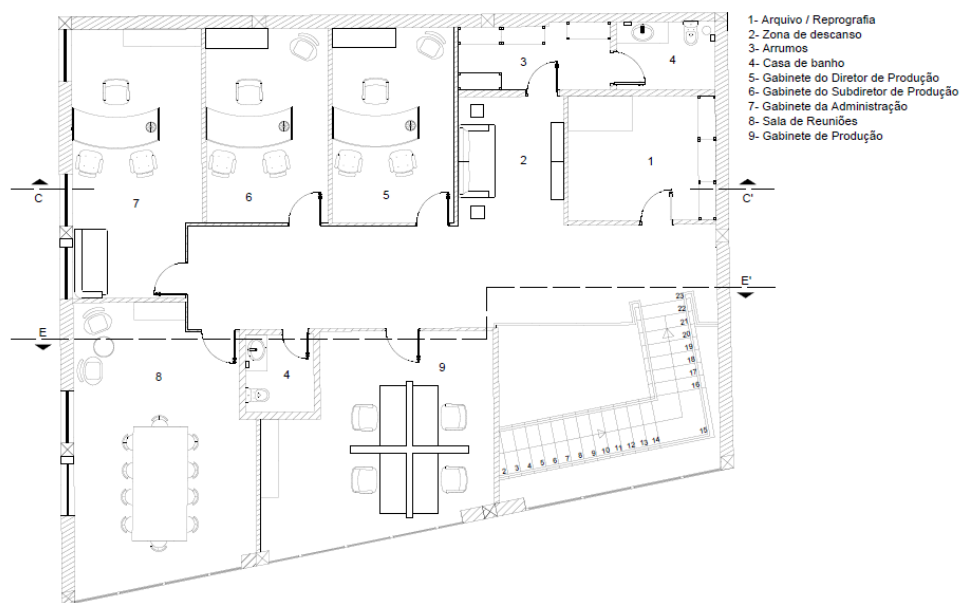


Figura 10: Planta de apresentação do piso 1, em Autocad. *Fonte:* Agrocinco.

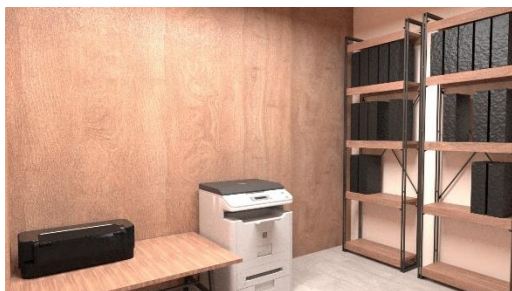


Figura 11: Render da reprografia. *Fonte:* Ana Cândido.



Figura 12: Render da instalação sanitária. *Fonte:* Ana Cândido.



Figura 13: Render da área de descanso. *Fonte:* Ana Cândido.



Figura 14: Render do Gabinete de Produção. *Fonte:* Ana Cândido.

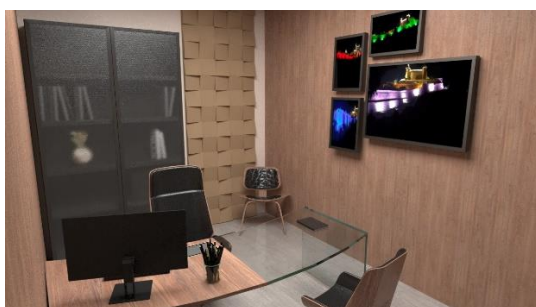


Figura 15: Render do Gabinete do Diretor de Produção. *Fonte:* Ana Cândido.



Figura 15: Render do Gabinete da Administração.

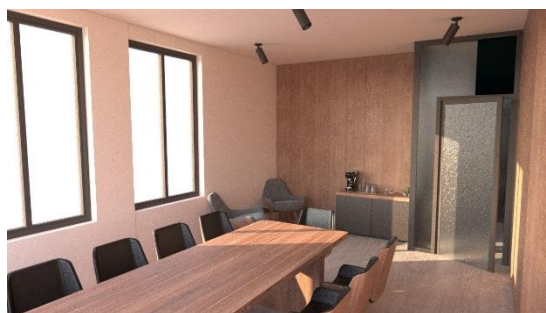


Figura 16: Render da Sala de Reuniões. *Fonte:* Ana Cândido.

Balcão de Atendimento

O equipamento que foi feito para o projeto foi o balcão de entrada, visto ser a primeira coisa que se vê ao entrar no edifício e assim podendo ser um equipamento único feito para a empresa. Este equipamento tem de estar preparado para três trabalhadores, com espaço suficiente e uma boa ergonomia, é feito em madeira e metal, seguindo sempre a estética do resto do interior do edifício. O balcão não tem muita zona de arrumação para poder ter mais espaço livre para os trabalhadores, porem esta situado atrás do equipamento um movel de arrumação que tem capacidade para toda a arrumação e pertences dos trabalhadores do balcão.

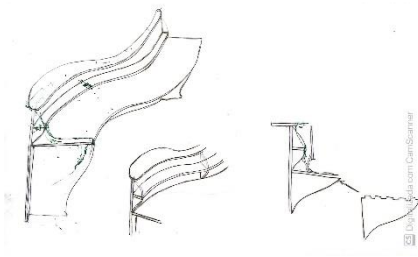


Figura 17: Esboços do balcão. *Fonte:* Ana Cândido.



Figura 18: Maquete do balcão. *Fonte:* Ana Cândido.

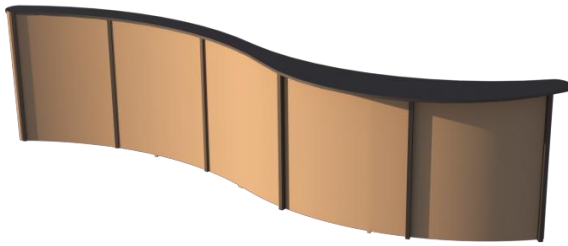


Figura 19: Renders do balcão. *Fonte:* Ana Cândido.

Conclusão

Para além deste projeto ser bastante desafiante visto nunca ter trabalhado na área de escritórios, é também bastante importante não só pelo facto de ser um projeto em que tive a oportunidade de colocar em prática todas as aprendizagens adquiridas ao longo dos três anos de licenciatura, mas também por ser um projeto que poderá vir a ser realmente executado, sendo esse um dos objetivos deste projeto.