



Instituto Politécnico
de Castelo Branco
Escola Superior
de Artes Aplicadas

Projeto final de Licenciatura Revista NOW

Ana Catarina Moreira

Patrícia Ascenso

Orientadores

Prof. Alexandra Cruchinho

Prof. Alexandra Moura

Prof. Ana Sofia Marcelo

Junho de 2018

Composição do júri

Presidente do júri

Doutor, João José Serra Machado

Vogais

Mestre, Maria Cristina Queijeiro Borges de Almeida

Prof. Adjunto , Escola Superior de Artes Aplicadas

Doutor, Alexandra Isabel Cruchinho Barreiros

Prof. Adjunto, Escola Superior de Artes Aplicadas

Especialista, Alexandra Eduarda Botelho Moura

Prof. Adjunto Convidado, Escola Superior de Artes Aplicadas

Agradecimentos

Desde já, e segundo os conformes, em nome da Revista NOW, solicita-se o total agradecimento, apoio e empenho depositado por parte de todos os colaboradores, ainda que de forma direta ou indireta, possibilitaram mais uma edição da revista.

Em primeiro um reconhecimento aos orientadores de projeto, que através de dicas e conselhos partilhados, permitiram que o trabalho dos alunos iniciasse da forma mais correta e organizada e tendo toda a garantia que assim se mantivesse. De seguida, e não menos importante aos alunos finalistas de Design de Moda e Têxtil que possibilitaram a realização de um editorial face aos seus trabalhos e no qual, permitiu à revista que os captasse na sua essência.

Como conteúdo, a NOW, envolveu-se num segundo editorial, referencial ao Bordado de Castelo Branco, que dada a aprovação e o consentimento do Centro de Interpretação do Bordado de Castelo Branco permitiu que as peças se deslocassem ao local previsto para fotografar, em conjunto com alunos exteriores, que de certa forma possibilitaram a sua roupa usual para o editorial Amálgama, agradecendo também, e em paralelo, à agência de modelos Best Models, pela disponibilidade e aceitação de uma manequim referenciada para a participação do mesmo.

Um gesto de reconhecimento e de confiança passa também pelo Museu dos Têxteis-*MUTEX*, pela liberdade de ocupação no seu espaço interno, facilitando assim o trabalho e a desordem estabelecida.

Por fim, e com toda a formalidade, uma enorme gratidão perante a Câmara Municipal de Castelo Branco e a Escola de Artes Aplicadas-*ESART* pelo voto de segurança e credibilidade, por mais um ano permitir que a Revista NOW saia à rua de cara lavada e com conteúdos pertinentes e agradáveis, de modo que, sempre aceitando convictamente é possível afirmar que todas as ideias deram passos largos.

Resumo

A revista NOW apresenta um design único, de caráter pouco formal e com um conteúdo contemporâneo e fresco.

Tem como objetivo a transmissão de notáveis mensagens, através de formas visuais bastante distintas, despertando a máxima atenção ao seu conteúdo e com um caráter de simples entendimento.

Desta forma, e dado o seu conteúdo, você pode encontrar editoriais com uma ampla gama de imagens que falam por si. Em relação ao seu conceito e à sua realização, trata-se de jovens criadores e um tema ousado que é o Bordado de Castelo Branco inserido no diário-amálgama.

O seu interior revela dois concursos, que destacam o que de melhor existe na área da moda, como é o caso do concurso Notícias de Moda Português e do Concurso Castelo Branco. E não menos importante, na revista NOW, há painéis e informações relacionadas a designers renomados, que descrevem todo o conceito e inovação aplicados nas peças criadas a convite da organização do concurso Bordeaux Bordado Branco. Por fim, pode-se ler textos de alto mérito escritos por diversas identidades importantes para a criação da moda em Castelo Branco, bem como no País.

Palavras chave

- Arrojado
- Jovem
- Plástica
- Visual
- Tradicional

Abstract

“NOW” magazine features a unique design, with an informal character and fresh contemporary content.

Its objective is the transmission of remarkable messages, through very distinct visual forms, attracting the maximum attention to its content with a simple understanding.

In this way, and given its content, you can find editorials with a wide range of images that speak for themselves. Regarding its concept and its realization, these are about young creators and a daring theme that is the Embroidery of Castelo Branco inserted in the daily-Amalgam.

Its interior reveals two contests, which highlight the best that exists in the fashion area, such as the case of the Portuguese Fashion News contest and the Castelo Branco Embroidery contest. And not least in NOW magazine are panels and information related to renowned designers, which describes all the concept and innovation applied in the pieces created by invitation by the organization of the Bordeaux White Embroidery contest. Finally, one can read texts of high merit written by diverse identities important for the creation of fashion in Castelo Branco, as well as in the Country.

Keywords

- Bold
- Youth
- Plastic
- Visual
- Traditional

Índice geral

1. Introdução
2. Diferenciação perante revistas existentes
3. O concurso do Bordado de Castelo Branco
 Concorrentes e prémios
4. Editorial Bordado de Castelo Branco- Amálgama
5. O concurso Portuguese Fashion New
 Categorias e premiados
- 6 .Moda'18 Castelo Branco
 Criadores e coleções
7. Limitações e perspetivas futuras
8. Orçamentação
9. Conclusão

Índice de figuras

Fig.1- Revistas concorrentes.....	3
Fig.2- Motivos do Bordado de Castelo Branco.....	5
Fig.3- MUTEX - espaços fotografados no editorial "Amálgama.....	7
Fig.4- Imagens de referência- tipo de fotografia/posições modelo.....	9
Fig.5- Imagens de referencia styling – instagram street style	11
Fig.6- Imagens referencia maquilhagem – instagram.....	11
Fig.7- Styling do Editorial Amálgama-Alexandra Moura Luís Buchinho.....	12
Fig.8- Styling do Editorial Amálgama-Storytailors Katty Xiomara.....	13
Fig.9- Styling do Editorial Amálgama-Valentina Mariana Santos Mariana Cardoso e Mafalda Fialho.....	14
Fig.10- Cartaz PFN'18.....	17
Fig.11-Painéis concorrentes PFN'18.....	18
Fig.11 - Retratos alunos 2018	22
Fig.13- Planos sessão protótipos.....	23
Fig.14- Protótipos alunos ESART 2018.....	25
Fig.15- Exemplo painéis dados e resultado final do criador	27
Fig.16-primeira e segunda fase experimentação painéis criadores ESART 2018.....	28

Lista de tabelas

Tabela 1- Organização de horários.....	18
Tabela 2 - Orçamentação.....	28

Lista de abreviaturas, siglas e acrónimos

IPCB (Instituto Politécnico de Castelo Branco)

ESART (Escola Superior de Artes Aplicadas)

MUTEX (Museu dos Têxteis)

Introdução

Dado o decorrer da cadeira de Projeto, e sendo esta inicialmente submetida a uma fase de aprovação, surge a proposta de assegurar um projeto anteriormente desenvolvido e que leva a cabo a realização de uma revista.

A revista NOW tem como principal objetivo dar a conhecer a importância da moda na cidade de Castelo Branco através do Desfile de moda de Castelo Branco, que nos exhibe, da melhor forma, as coleções desenvolvidas em três anos de licenciatura dos alunos da Escola Superior de Artes. Ainda neste desfile são apresentados dois concursos com grande importância. O concurso do Bordado de Castelo Branco, que nos dá a conhecer os premiados na categoria de vestuário e na categoria de accessorização, assim como, os dois designers portugueses de renome convidados para este desafio. E, ainda, o concurso Portugal Fashion News, que nos desvenda, assim como o nome diz, novidades de jovens designers que o país tem.

NOW apresenta um carácter singular, crítico e de rosto jovem, fazendo-se auxiliar da promoção de diversos concursos nacionais, onde estudantes da área realçam o seu empenho pela inovação e pelo gosto. Distinguindo assim, o concurso de Portugal Fashion News, que expõe as diversas fases de aprovação, tal como a inspiração e o resultado final obtido.

Por outro lado, e de forma bastante simples, a revista, propõe o seu entendimento e o seu desfolhar com uma delicadeza pura e de fácil compreensão que se transpõe através, maioritariamente, do visual, de imagens e da cor. De tal forma a mensagem passada ao público é de rápida absorção. (que, muito do seu conteúdo é transmitido pela realização de editoriais- fotografias representativas da mensagem a passar ao público, da mesma forma que a sua apreensão de rápida absorção.)

Confrontando com todo o grafismo, NOW contém textos formais que apresentam o apoio e o carinho de nomes imprescindíveis para a realização da mesma, passando pelo EX. Presidente da Câmara de Castelo Branco, Presidente do IPCB, Presidente da ESART e do Diretor Geral da Associação Seletiva Moda- Manuel Serrão, que saúdam com todo o seu engenho o contributo à realização do evento Castelo Branco Moda.

A revista que expõe toda a aprendizagem e todo o contributo que a câmara de Castelo Branco tem perante os seus alunos, inicialmente tomou como designação- NOW- que futuramente e dada cada edição se pretende manter, uma vez que é ambicionado o seu fácil reconhecimento por parte da comunidade envolvente e que retrate a sua dimensão no mundo da moda.

Contudo, será exposto todo o desenvolvimento do projeto, passando pela diferenciação perante outras revistas, o Concurso do Bordado de Castelo Branco e os seus criadores, o concurso de Portuguese Fashion New, a Moda em Castelo Branco'18 e todas as respetivas coleções, tal como limitações e orçamento proposto.

Diferenciação perante revistas existentes

A revista NOW apresenta um caráter forte, do forro visual e que pretende o fácil entendimento do seu leitor na hora de desfolhar.

Desta forma, foi reunida uma vasta pesquisa de revistas já existentes no mercado, dadas as redes sociais (com publicações das mesmas), a sua aquisição e mesmo por subconsulta digital.

Tendo por base um conceito definido para a revista NOW, foi de certo que a pesquisa se tornou mais focada no conceito e na linguagem pretendida, buscando revistas do mesmo entendimento, nomeadamente: *Dazed Magazine*, pela cor e pelos editoriais que contem; *Kinfolf Magazine* pela sua linguagem moderna, organizada e limpa, *Purple magazine* pela organização dos artigos e ainda *Asos magazine* pelo seu conteúdo de forma geral.

Desta forma, pode-se afirmar que todo o *layout* e paginação da revista, apresentam um caráter mais limpo, harmonioso e com fresco ao mesmo tempo, levando ao foco do conteúdo importante e não a dissipação do mesmo. Pode-se ainda concluir que a revista NOW exhibe cores fortes, chamativas e que despertam a atenção do seu consumidor, remetendo assim, por exemplo, para a iniciação de um novo tema, de um editorial ou até de um novo conceito.

As revistas apresentadas fornecem um leque de imagens e de conteúdo organizado que se conseguiu transpor até à revista NOW, tendo em conta o tipo de fotografia, de editorial e de pertinência perante o público-alvo.

Contudo, foi conseguida uma revista mais visual, mais gráfica tornando menos cansativa de consultar seguindo, assim, uma linguagem mais jovem.



DAZED KINFOLK PURPLE ASOS AnOther

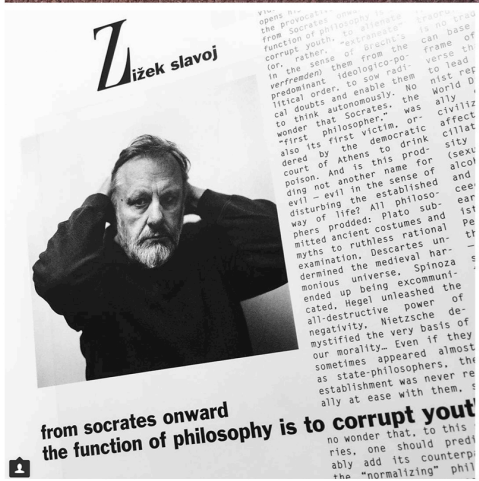


Fig.1- Revistas concorrentes

O concurso do Bordado de Castelo Branco

Tendo em conta que anualmente o concurso do Bordado de Castelo Branco sai à rua, este ano não foi exceção e mais uma vez houve espaço para novas ideias e novos criadores mostrarem a sua visão na moda, tal como designers de nome e jovens designers.

“O projeto, que decorreu durante os anos de 2005 e 2008, teve como primordial objetivo "garantir a preservação do Bordado de Castelo Branco relativamente à sua genuinidade, autenticidade, qualidade estética e técnica (Aida Rechená, in Colchas de Castelo Branco)

Neste sentido, a Câmara Municipal de Castelo Branco definiu e está a concretizar um conjunto de iniciativas cujo principal objetivo é a (re)valorização, promoção e posterior certificação do Bordado de Castelo Branco.

Este processo iniciou-se há cerca de quatro anos, com a criação da Oficina-Escola do Bordado de Castelo Branco, uma entidade tutelada pela Câmara Municipal, com o objetivo de garantir a continuidade e qualidade da produção deste Bordado.

Em 2016, os designers Luís Buchinho e Alexandra Moura, foram convidados a desenhar duas peças de vestuário com o Bordado de Castelo Branco, as quais foram apresentadas, em julho, no desfile Castelo Branco Moda 2016”

Assim, a Câmara Municipal propõe realizar anualmente o concurso na área do design de moda, com a aplicação do Bordado de Castelo na moda, no calçado e em acessórios. Tendo o objetivo de contribuir para a consciencialização da importância e da valorização dos produtos internos, a promoção e a utilização das matérias primas mais nobres e naturais, contribuir para a introdução do design nos produtos enquanto fator de promoção e de valor acrescentado, promover e motivar, apoiando os criadores nacionais e os jovens criadores, e ainda, contribuir para a máxima relação entre os designers e os artesãos.

Desta forma, qualquer concorrente, apostará num tema ou fonte de inspiração para a elaboração dos projetos do concurso, inserindo e tendo em consideração a presença do Bordado de Castelo Branco, nas diversas categorias.

Qualquer candidato, verá o seu trabalho avaliado segundo os critérios de avaliação conforme o regulamento do concurso, onde são considerados: a criatividade e originalidade, inovação e viabilidade e sustentabilidade económica.

sendo, e após a seleção dos candidatos, os primeiros classificados de cada categoria, terão a oportunidade de apresentar o seu projeto no desfile de Castelo Branco MODA, onde terá lugar também a distribuição dos prémios de acordo com a especificação. Contudo, ao primeiro lugar será atribuído um prémio de 1500€, ao segundo, 1000€ e ao terceiro 500€ por cada participante individual, ou ao grupo.



Fig. 2-Motivos do Bordado de Castelo Branco

Editorial Bordado de Castelo Branco- Amálgama

a·mál·ga·ma

(latim medieval *amalgama*)

substantivo masculino ou feminino

1. [Química] Combinação de mercúrio com metais. = LIGA
2. [Figurado] Junção de vários elementos. = CONFUSÃO, EMBRULHADA, MISCELÂNEA, MISTURA
3. [Linguística] Palavra composta pela fusão de morfemas ou palavras truncadas (ex.: *a palavra portunhol é uma amálgama*).

Amálgama baseia-se na junção, mistura e combinação de dois estilos diferentes.

O estilo clássico e tradicional, como é o das peças criadas por designers portugueses que aceitaram o desafio do concurso do Bordado de Castelo Branco nos anos passados, assim como, dos concorrentes da última edição deste concurso encontra-se em sintonia com peças de "street-style", peças do dia-a-dia.

O local escolhido para este editorial foi o Museu dos Têxtil-Mutex, situado em Cebolais. "Vai ser um museu vivo, que preservará a memória da indústria e onde será possível visitar a sua história. É também um projeto com uma componente social, pois permitirá reviver o passado às pessoas que trabalhavam nos lanifícios" diz Luís Correia, Presidente da Câmara Municipal de Castelo Branco.

Sabe-se, ainda, que a Fábrica da Corga(atualmente MUTEX),onde era feita a fição e tecelagem de lãs escocesas, cessou atividade há muitos anos.

Para este editorial usufrui-se de todos os seus recantos mais interessantes e com história, lembrando-nos de todos os milhares de metros de tecido que foram produzidos quando se tratava de uma fábrica de têxteis. Deu-se ainda ênfase a zonas que frequentemente eram usadas pelos trabalhadores como a casa de banho e os vestiários dos mesmos.

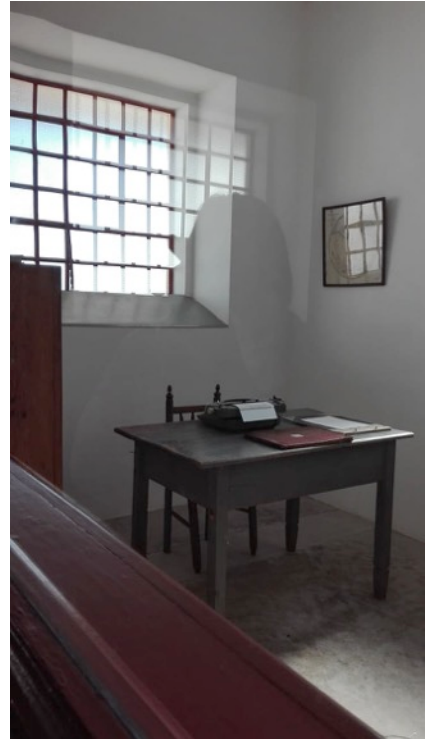
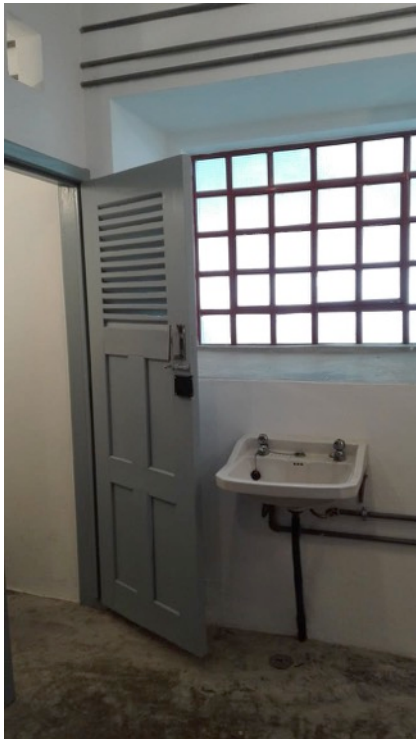


Fig.3-MUTEX - espaços fotografados no editorial "Amalgama"

"O universo da fotografia de moda é amplo e abrange trabalhos voltados para as mais diversas finalidades. Um dos ensaios fotográficos mais notórios no mundo *fashion* é o editorial de moda." Um editorial serve para divulgar tendências de mercado, inspirar o público e tornar revistas mais dinâmicas e visuais. Tem a particularidade de unir um conjunto de imagens conectadas pelo mesmo conceito.

Este editorial teve o envolvimento de, apenas, quatro pessoas. Dois fotógrafos, ACruchinho e David Chalô. Produtora ACruchinho, responsáveis pelo styling Catarina Moreira, David Chalô (um coordenado) e Patrícia Ascenso. E ainda a tratar dos cabelos e maquiagem Catarina Moreira.

Em relação ao tipo de fotografia pretendido, a inspiração foi principalmente fotografias de rua, de "instagramers", e de street style das fashion weeks. Onde a luz é natural, aproveitando sempre os pontos mais luminosos, visto ter sido fotografado num espaço interior. Ainda que querendo esse aspeto natural, decidiu-se arriscar e brincar com os focos de luz com cor nos espaços de vestiário e casa de banho para que de alguma forma esses espaços fossem realçados, por serem espaços mais íntimos e onde os trabalhadores vestiam e despiam a personagem de trabalhadores antes de voltarem às suas casas. Planos médios, gerais e de câmara baixa foram os principais ângulos utilizados neste editorial. De forma a haver um realce do espaço envolvente, assim, como um destaque das peças do Bordado de Castelo Branco.

Estes planos fazem a ligação perfeita com o tipo de linguagem corporal que foi pedida e concretizada pela modelo escolhida. Ana Jorge, uma modelo agenciada pela Best Models, deu corpo a uma personagem jovem, desportiva e sofisticada.



Fig.4- Imagens de referência- tipo de fotografia/posições modelo
1,2- instagram- asos barbara | 3- fenty by Petra Collins | 3,4- instagram- Ella Eyre

Neste editorial explora-se um estilo desportivo com um lado mais sofisticado, como por exemplo o uso de hoodies, a típica camisola com capuz, conjugada com um trench coat.

Usou-se, também, peças vintage/em segunda mão, que realça o facto de todas as peças poderem ser usadas e reusadas por diferentes pessoas em alturas diferentes.

Calças de ganga, calças com corte mais descontraídos e corte mais clássico foram usadas, assim como, camisas, t-shirts, hoodies, casacos de ganga, casacos desportivos e sobretudo.

Houve uma grande variedade do tipo de peça, assim como cores.

Todas as peças, sem ser as do bordado, foram cedidas por colegas, e também peças nossas. Conseguindo, assim, uma grande variedade de peças, refletindo exatamente o estilo que se pretendia. Usando tanto peças femininas assim como masculinas.

O processo de styling começou com uma recolha de imagens de referência, encontradas em instagrams, revistas e looks de street style. Depois desta pesquisa, a procura de peças começou, após todas as peças estarem na nossa posse passamos para a experimentação.

Houve um primeira fase de experimentação onde se viu, exatamente, o estilo de peças e cores pretendidas, e na segunda fase, já com as peças do Bordado de Castelo Branco, fechou-se os looks.

O pretendido com estes resultados finais sempre foi criar looks inesperados, arriscados mas, simultaneamente, naturais.



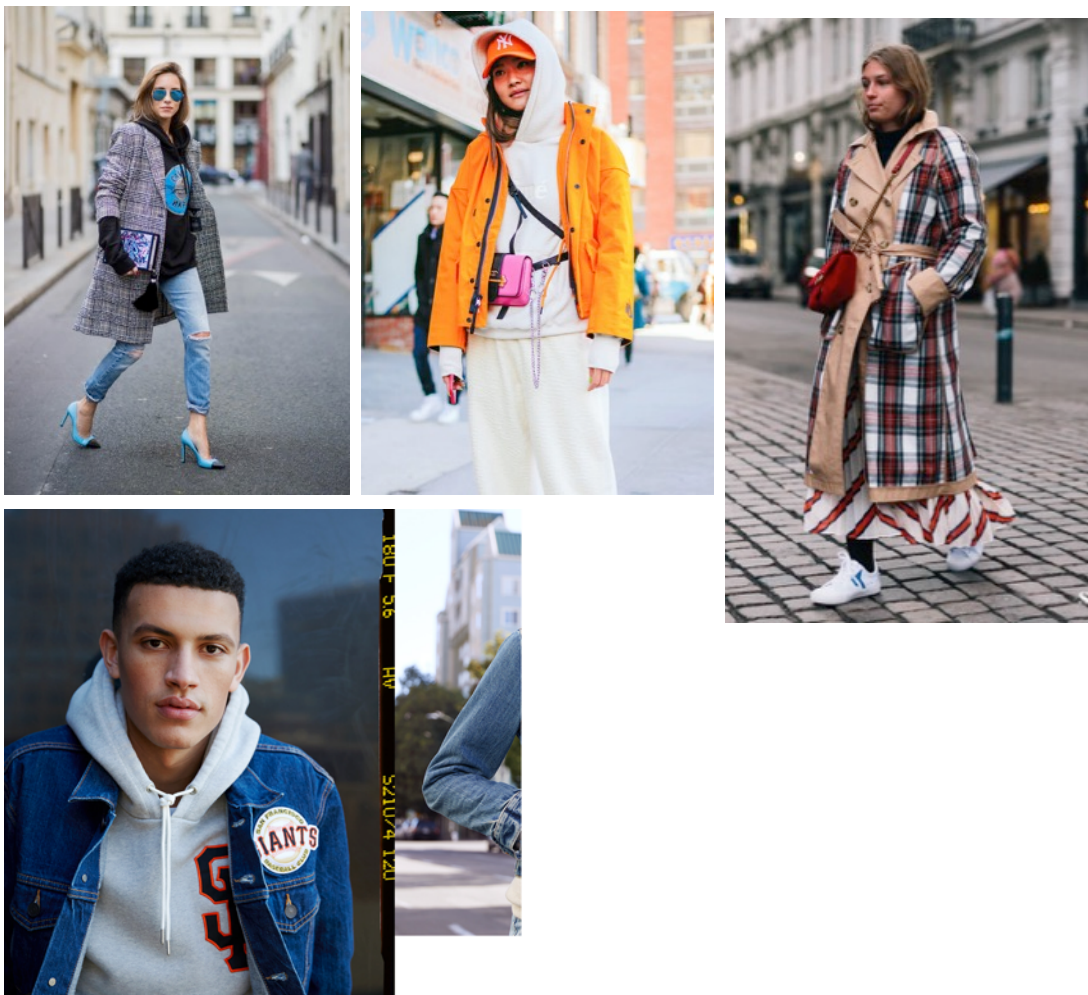


Fig.5- Imagens de referência styling – instagram | street style

Cabelo e cara muito natural, apenas realçando a beleza e a naturalidade da modelo.

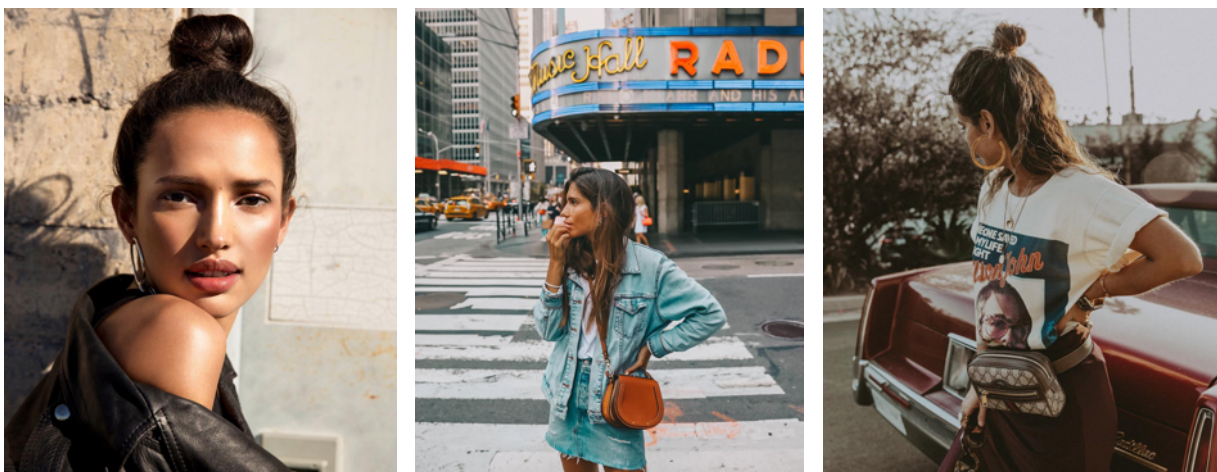


Fig.6-Imagens referencia maquiagem - instagram



CALÇA VERDE ESCURA DESCONSTRIDA
CAMISA AMARELO MOSTARDA
CASACO DESPORTIVO PRATEADO
CASACO DESPORTIVO COM PADRÃO VERDE E BRANCO
CASACO BORDADO ALEXANDRA MOURA



VESTIDO LUÍS BUCHINHO
SOBREPOSTO
HOODIE AZUL ADIDAS
CAMISA XADREZ
CASACO COMPRIDO XADREZ

Figura 7-
Styling
Alexandra Moura
Luís buchinho



COLETE **STORYTAILORS**

CASACO DE GANGA POR BAIXO

CALÇAS CLÁSSICAS

LARGAS ÀS RISCAS

CAMISOLA **KATTY XIOMARA**

POR BAIXO

HOODIE ROXO

ACOLCHOADO VIOLETA

CALÇAS DE GANGA CORTE LARGO



Figura 8-

Styling

Storytailors

Katty Xiomara



CASACO VALENTINA
LOOK AMARELO
CALÇAS E CAMISOLA
CAMISA BRANCA E PRETA
HOODIE VERMELHO



CASACO VESTIDO MARIANA SANTOS
CAMISOLA PRETA
COM RISCAS
CASACO COLORIDO
DESPORTIVO
SWEATPANTS
VERMELHAS



VESTIDO MARIANA CARDOSO
MAFALDA FIALHO
CASACO GANGA OVERSIZED

Figura 9-
Styling
Valentina

Mariana Santos

Mariana Cardoso | Mafalda Fialho

1º coordenado

ALEXANDRA MOURA

Cores frias (verde escuro) e uma cor quente (amarelo torrado) de certa forma dão destaque ao casaco criado por Alexandra Moura. O padrão do casaco desportivo dá continuidade ao movimento existente no casaco da criadora portuguesa. O metálico faz uma ligação entre o desportivo e o mais sofisticado da camisa amarela torrada, que nos leva aos anos 70, onde a camisa se destacava pela sua sensualidade.

As sapatilhas brancas, escolhidas pela sua neutralidade, apresentam o lado desportivo e confortável do resto do look.

2º coordenado

LUIS BUCHINHO

Quebrando toda a formalidade do vestido criado por Luís Buchinho, usou-se o hoodie azul com a camisa de xadrez por cima, fazendo realçar a parte de baixo do vestido.

O uso de padrão na camisa e no casaco dão continuidade à geometria apresentada nesta criação. Foram escolhidas cores neutras como o cinza, e o azul para dar sequência aos tons azuis do vestido, no entanto, a presença da cor vermelha representa a "típica" camisa de xadrez do pop rock/rebeldia.

3º coordenado

STORYTAILORS

Esta criação dos Storytailors é constituída por duas partes, um casaco curto e um colete. Para este look optou-se por utilizar apenas o colete.

Realçando os tons da peça presenciamos umas calças clássicas beges com riscas brancas e pretas, juntamente com um casaco de ganga por baixo do colete, mantendo todo o look em harmonia.

4º coordenado

KATTY XIOMARA

Fazendo realçar a feminidade e o romantismo da peça de Katty Xiomara, mantiveram-se os tons principais todos pastel- o violeta, presente num casaco acolchoado.

Por baixo da peça do Bordado vemos um hoodie roxo, ainda, para manter os tons em harmonia. As calças de ganga de cintura subida e corte largo dão uma contemporaneidade ao look.

5ºcoordenado

VALENTINA

Em primeiro plano vemos o amarelo nas calças e na camisola que dão realce ao bordado existente na peça, que é, também, amarelo. O hoodie vermelho dá continuidade ao interior do casaco-vermelho.

E mais uma vez, somos presenciados por uma camisa, branca e preta às ricas, que nos remete para os anos 70, e para um lado mais sofisticado do look.

6ºcoordenado

MARIANA SANTOS

No bordado desta peça criada por Mariana Santos são realçadas duas cores-vermelho e azul. Esse foi o ponto de partida para este styling.

Calças de malha vermelhas, uma camisa preta com riscas coloridas e por cima destas camadas um casaco desportivo colorido, que é visível em algumas partes, como, por fora da gola da peça e também numas zonas com aberturas. E para completar o look desportivo, a modelo usa meias brancas com uns chinelos holográficos.

7ºcoordenado

MARIANA CARDOSO | MAFALDA FIALHO

Tendo esta peça, concebida pela dupla Mariana Cardoso e Mafalda Fialho, umas mangas em evasê tão presentes, e um corte clássico, o casaco de ganga vem contrastar, dando um toque mais desportivo e rebelde ao look, sem tirar destaque ao bordado.

Concurso Portuguese Fashion News

O concurso Portuguese Fashion News aposta em passerelle coleções inovadoras, com a aplicação de têxteis técnicos, inteligentes e funcionais, com o destaque nos coordenados mais arrojados e com o cruzamento de resultados que visam o valor acrescentado dos produtos na indústria têxtil: se por um lado, materiais inovadores, a tecnologia aplicada nos materiais e nos produtos e têxteis inteligentes, por outro lado, a moda e a criatividade do design aplicada.

Desta forma, procuram promover um produto final e apresentar uma vertente inovadora, contribuindo assim para a imagem da ITV portuguesa, tentando incentivar e organizar parcerias paralelas entre a indústria e os jovens criadores, desenvolvendo produtos potenciais do seu valor.

Assim sendo, e dando um enorme ênfase a este concurso, o PFN entra na revista NOW, exibindo os seus melhores concorrentes e nível de escolaridade, havendo espaço para oito selecionados, devidamente separados.

Dado o contacto com os responsáveis do concurso, rapidamente alcançamos os resultados, tal como os seus jovens criadores, entrando dentro do seu mundo e explorando juntamente, os seus painéis de inspiração, conceitos, ilustrações e resultado final. Havendo então, um tratamento de imagem e de painel de moda a que, se enquadrasse, de certa forma, com a linha da revista, não descurando das suas bases e das suas visões.

Com o conhecimento de duas categorias distintas, a de Ensino Técnico Profissional e a de Ensino Superior Politécnico, preparou-se facilmente a divisão dos concorrentes, assim como toda a sua informação

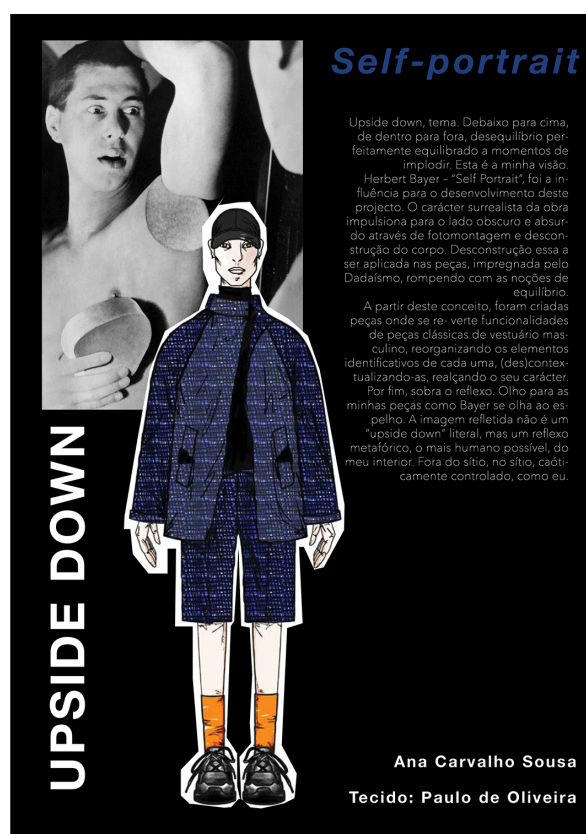


Fig. 10-

Cartaz concurso PFN'18



A temática proposta e os materiais disponibilizados transportam-nos para o universo do trabalho e da constante mudança que se opera na área da construção, em que o Upside Down é uma fase no processo de criação, um passo até chegar ao novo, uma dinâmica que conduz ao inovador. Foca-se nos uniformes de trabalho, direccionando-se para o universo do denim, e tendo por base uma das peças mais emblemáticas associadas a este material - o Trucker Jacket. Paralelamente, todas as ideias de mudança e criação num ambiente dinâmico remetem para a desconstrução das peças, de modo a chegar a um resultado final distinto. Nas peças que compõem o coordenado, a fita e o elástico criam jogos gráficos, numa representação literal dos materiais que na construção servem para auxiliar na criação das estruturas e edifícios. Como símbolo dos equipamentos nela utilizados, recorre-se a aplicações gráficas num material reflector, tão características deste universo.



Self-portrait

Upside down, tema. Debaixo para cima, de dentro para fora, desequilíbrio perfeitamente equilibrado a momentos de implodir. Esta é a minha visão. Herbert Bayer - "Self Portrait", foi a influência para o desenvolvimento deste projecto. O carácter surrealista da obra impulsiona para o lado obscuro e absurdo através de fotomontagem e desconstrução do corpo. Desconstrução essa a ser aplicada nas peças, impregnada pelo Dadaísmo, rompendo com as noções de equilíbrio. A partir deste conceito, foram criadas peças onde se re-verte funcionalidades de peças clássicas de vestuário masculino, reorganizando os elementos identificativos de cada uma, (des)contextualizando-as, realçando o seu carácter. Por fim, sobra o reflexo. Olho para as minhas peças como Bayer se olha ao espelho. A imagem refletida não é um "upside down" literal, mas um reflexo metafórico, o mais humano possível, do meu interior. Fora do sítio, no sítio, caoticamente controlado, como eu.

Ana Carvalho Sousa
Tecido: Paulo de Oliveira

Fig. 11-
Painéis Concorrentes PFN'18

Moda'18 Castelo Branco

Como já habitual na revista Now, são apresentadas as coleções dos três anos de licenciatura da Escola Superior de Artes Aplicadas, e este ano não poderia ser diferente.

No entanto, não se podia deixar de lado todo o processo até à realização destas coleções estar finalizada.

Este processo passa por variadíssimos passos:

- escolha de um conceito e desenvolvimento do mesmo;
- desenvolvimento de um scrapbook, onde todas as ideias são colocadas.
- Através desse scrapbook chega-se aos primeiros esboços das peças a realizar;
- Após serem escolhidas as peças é realizada uma revista, com os painéis ilustrativos da coleção, fichas técnicas e as ilustrações finais.

Depois desta parte mais criativa os alunos são deparados com a parte mais técnica, moldes, que levam ao aparecimento dos protótipos, que de certa forma dão a primeira visão de toda a coleção. E foi neste parâmetro que a revista Now se focou para a realização dos painéis dos criadores 2018 da ESART.

E surge, então, uma sessão fotográfica realizada no estúdio de fotografia da ESART*, nos dias 15 e 16 de abril. Como forma de organização e forma de manter a ordem no trabalho criou-se uma tabela de horas para todos os alunos terem a sua hora de serem fotografados assim como aos seus protótipos.

DIA 15-

HORAS	ALUNO
9 h	Catarina Moreira
9.30h	Patrícia Ascenso
10h	David Chalô
10.30h	Madalena Nunes
11h	Tatiana Cirja
11.30h	Catarina Queiroga
12h	Pedro Rocha
12.30h	Rebecca Germano
13.30h	Catarina Duarte
14h	Eliana Arrabaça
14.30h	Ana Clemente
15h	Inês Vicente

15.30h	Mariana Cardoso
16h	Mafalda Fialho
16.30h	Inês Botas
17h	Ana Margarida Lopo
17.30h	Inês Leal
18h	Inês Rodrigues
18.30h	Esmeralda Ferreira
19h	Diana Soares

DIA 16-

HORAS	ALUNO
9h	Liliana Lopes
9.30h	Sara Reis
10h	Daniela Ferreira
10.30h	Sofia Viegas
11h	Érica Alves
11.30h	Catarina Martins
12h	Daniel Rodrigues
12.30h	Catarina Castanheira

Tabela 1- Organização de horários

Às 8.30 da manhã do dia 15, a equipa, Catarina Moreira, responsável pela fotografia, direção de fotográfica e produção, e Patrícia Ascenso, como assistente de fotografia e Produtora, deslocou-se ao estúdio da ESART, alugado pelas mesma.

O primeiro passo foi montar todo o cenário que iria ser fotografado. Um cenário muito limpo, pois aquilo que importava captar era as peças em si e os criadores.

O fundo cinzento foi o pano de fundo que criou um espaço mais íntimo e mais confortável. A iluminação muito simples e misteriosa, na qual a luz incide apenas num dos lados da cara/corpo do objeto que se posiciona no centro, onde a luz se posiciona a 45º entre a câmara e o modelo, e que se dá o nome de "luz de Rembrandt".

Outro aspeto importante e falado com os criadores foi para cada um levar ou camisola branca ou preta, para manter a neutralidade entre todos eles, dando também um aspeto mais adulto e pensado.

Em relação às posições dos mesmos, cada um iria ficar o mais confortável possível, e mostrar algo que os representasse como pessoa. Mostrando vulnerabilidade e autenticidade como pessoas e criadores. Daí estarem algumas pessoas a sorrir, outras mais sérias, umas a rir, e no caso de uma aluna(Mariana Cardoso) o foco ser o seu olhar e as suas rugas de expressão.





Fig.12-
Exemplo dos
resultados dos
retratos

Em relação aos protótipos, o estúdio estava com o mesmo cenário e a mesma luz, a única diferença é que e vez de ter os criadores ao centro tinha um busto, de mulher ou homem, no centro do cenário.

Foram tiradas fotografias gerais, de plano médio e principalmente de pormenores. As escolhidas para a revista foram de pormenor para manter um certo secretismo em relação às coleções finais, e também para mostrar detalhes que num desfile acabam por escapar.

O styling dos protótipos foi realizado pelos criadores juntamente com as alunas encarregues pelo projeto da revista Now.

Para este styling foi pedido para levarem todos os protótipos realizados da coleção de cada criador e foi feito um junção de peças que pertenciam a coordenados diferentes dentro de cada coleção.



Fig.13-
Exemplo de
planos feitos
na sessão





Fig.14-Protótipos
Exemplo do resultado
da sessão

Os painéis são o resultado final onde, tanto, a foto do retrato como a dos protótipos estão presentes.

Estes painéis passaram por um processo:

Inicialmente, todos os criadores tiveram que enviar para o email da revista(nowmagazinegeral@gmail.com) todos os painéis que tinham apresentado na disciplina de atelier de moda, assim como as ilustrações e conceito das suas coleções.

Após todas as informações reunidas, houve uma recolha de imagens referência para a criação destes painéis. Sempre com o objetivo de publicitar as coleções, mantendo-os fieis aos próprios criadores.

Depois da parte de produção, passou-se à parte da experimentação. Havendo duas fases até se alcançar o resultado final.

Na primeira fase os painéis seriam feitos apenas numa folha A4, onde estariam presentes a fotografia de retrato e uma fotografia dos protótipos. Todos os criadores teriam a mesma base A4 branca com as duas fotografias mais o texto do conceito. O que os distinguiria seria toda a informação e todas as colagens que estariam à volta das fotografias.

Quase que tornando estes painéis, numa folha do scrapbook deles, mas digital.

No entanto, após algumas experimentações, deparou-se com resultados excessivamente cheios, não se destacando as imagens devido ao excesso de informação, que se conseguiria resolver colocando as mesmas informações mas em duas páginas A4, dividindo o texto e o retrato do resto do painel. Criando uma página mais informativa- retrato, conceito e contacto, e outra com os protótipos, ilustração e imagens do conceito.



Fig. 15 – painéis dados e resultado final do painel do criador

Ana margarida Lopo

DRAW ME LIKE ONE OF YOUR FRENCH GIRLS

1ª experimentação



Para esta coleção final foi escolhido como tema um ícone de moda dos anos 50 e 60, Brigitte Bardot, que com o seu estilo feminino e sensual remete muito para a coleção pretendida, ou seja, esta vai ser baseada no lado mais ousado e feminino de cada mulher, inserindo aqui os folhos que será uma das tendências de moda do próximo outono/inverno. A razão pela qual foi escolhido este tema terá sido por muitas pessoas, principalmente mulheres, de diferentes gerações, até hoje, a reverem como um ícone de exemplo de feminilidade e sensualidade na sociedade.

2ª experimentação | final



COLOR PLEASE

Para esta coleção final, foi escolhido como tema um ícone de moda dos anos 50 e 60, Brigitte Bardot, que, com o seu estilo feminino e sensual, remete muito para a coleção pretendida, ou seja, esta vai ser baseada no lado mais ousado e feminino de cada mulher, inserindo aqui os folhos, que será uma das tendências de moda do próximo outono/inverno. Escolhemos BB como tema porque, ainda hoje, para muitas mulheres, ela é um ícone de feminilidade e sensualidade.

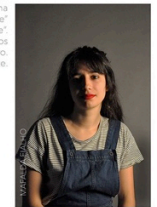


TEXTO CONCEITO



"Aquilo não é arte! Arte é feita por artistas, não por mulheres."
As artistas do surrealismo não eram consideradas artistas por serem do sexo feminino, mas sim musas (e amantes) dos verdadeiros artistas que eram os homens, este é o ponto de partida desta coleção, onde se explora a luta pela criatividade e pelo nome, que se resumem em três pensamentos:

"Se só os homens são artistas, então vou ser um homem!"
"Se queres o meu corpo, queres a minha arte!"
"Vê que não sou musa, mas sim arte!"
Assim lutaram e criaram entre si laços mais fortes que qualquer género. E criaram excelentes obras de arte.



Para esta coleção final foi escolhido como tema um ícone de moda dos anos 50 e 60, Brigitte Bardot, que com o seu estilo feminino e sensual remete muito para a coleção pretendida, ou seja, esta vai ser baseada no lado mais ousado e feminino de cada mulher, inserindo aqui os folhos que será uma das tendências de moda do próximo outono/inverno. A razão pela qual foi escolhido este tema terá sido por muitas pessoas, principalmente mulheres, de diferentes gerações, até hoje, a reverem como um ícone de exemplo de feminilidade e sensualidade na sociedade.



AKASHA transmite confiança, exalta a mudança da natureza e exibe o poder desta. Terra, fogo, ar, água e éter foram os alicerces poderosos escolhidos e explorados em cor e textura.
As exuberantes cores vivas e um tanto psicodélicas presentes nas peças revelam a complexidade individual destes cinco elementos.
O facto de a paleta de cores ser apelativa e contrastante, exibe o auge do poder. AKASHA é o transformar de matéria em arte palpável.

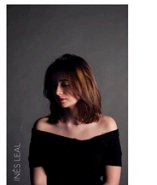


Fig. 16 – primeira fase e segunda de experimentação dos painéis dos criadores

Limitações e perspetivas futuras

Dando por finalizada a revista NOW, é possível afirmar que a revista se dá conta de limitações não desejadas, que no decorrer da sua edição não foram controladas, originando assim a inexistência de artigos.

Inicialmente, e como previsto, seria de esperar a criação de uma página de Instagram, onde ira desvendar todo o conteúdo previsto na revista, bem como todo o seu “por trás das câmaras” e a sua edição. Desde o editorial Amálgama à sessão feita com os jovens criadores, tendo sido ambas as sessões feitas de raiz, com uma vasta produção e uma enorme dinâmica.

Por outro lado, estaria previsto o contacto, quer direto ou indireto com os criadores convidados à participação de elaboração de uma peça de vestuário com a aplicação do Bordado de Castelo Branco, no qual, diversas perguntas iram responder, tanto a nível de inspiração, conceito, desenvolvimento e produto final, como a nível pessoal, o seu traje na moda.

Enquanto perspetivas futuras, aguarda-se que a continuidade das edições NOW prossigam e realcem o que há de melhor.

Orçamentação

FOLHAS(QUANTIDADE)	TIPO DE IMPRESSÃO	CUSTO
11	Preto e branco	0,03€cent./uni.
100	cores	0,50€cent./uni.
GRAMAGEM	DIMENSÕES	CUSTO
300	A3	0,30€cent.
160	A3	0,20€cent.
100	A4	0,05€cent.

Encadernação- 10€

Quantidades superiores a 5uni.- 7€

Orçamento da impressão da revista por “WorkJunior”

FUNÇÃO	HORAS	CUSTO
Produtor (2pessoas)	30h	200€/pessoa
Fotógrafo 1	16h	100€
Fotógrafo 2	5h	200€
Aluguer Estudio 1	16h	50€
Aluguer studio 2	5h	50€
Design	40h	200€
Design gráfico(montagem final)	24h	100€
Styling(2pessoas)	18h	100€/pessoa

CUSTO TOTAL : 1300€

Custo por cada exemplar: custo impressão + custo de total de trabalhos/200(nº cópias) = 5€ + 6,5€ =11,5€

Preço com iva (a vender no mercado) 14€

Percentagem de lucro: 18%

Conclusão

Após todo o trabalho e alguma reflexão, conclui-se, de forma clara e sucinta que todo o trabalho correu da melhor forma, dentro do possível, ainda que dadas as limitações anteriormente descritas, todo o processo e desenvolvimento resultou de um vasto trabalho e dedicação.

Desde os editoriais presentes na revista, quer com os jovens criadores, com o Bordado de Castelo Branco, à construção de diversos painéis, quer com a montagem e paginação da própria, concluímos que com êxito a revista foi entregue no prazo previsto, com todos os requisitos e formalidades e de uma aparência de qualidade.

Foi gratificante ter a oportunidade de lidar com tantos criadores do mundo da moda, e perceber que cada um deles tem a sua visão, tem o seu caminho e a sua interpretação.