



Instituto Politécnico de Castelo Branco
Escola Superior de Artes Aplicadas

Memória Descritiva e Justificativa do Projeto Final

Projeto de Restauração de uma moradia para um alojamento local

Licenciatura em Design de Interiores e Equipamento

Ana Margarida Nunes Soeiro | 20211192

Orientadores:

Prof. Tiago Girão

Prof. Ana Rita Henriques Silvério de Jesus Vasco

Este trabalho tem como objetivo descrever todo o processo de desenvolvimento do Projeto Final, para a Unidade Curricular de Projeto de Design de Interiores e Equipamento, que decorre no 2º Semestre do 3º ano de Licenciatura em Design de Interiores e Equipamento, na Escola Superior de Artes Aplicadas, do Instituto Politécnico de Castelo Branco.

O projeto consistiu na restauração de uma moradia para um alojamento local, localizada no concelho de Ferreira do Zêzere, perto da praia fluvial da Bairradinha. Este edifício, foi construída no século XIX, onde dito pelos próprios residentes desta aldeia seria um antigo lagar que foi remodelado para ser uma moradia, mas nunca foi terminada por motivos desconhecidos e atualmente encontra-se em desuso.

A motivação para escolher esta moradia foi, em grande parte, pessoal e emocional. Todos os fins de semana, eu visitava a casa dos meus avós maternos e passava por esta moradia abandonada. Sempre achei uma pena que não fosse reabilitada, considerando sua boa localização e potencial. Além do apego emocional, pois cresci na aldeia da Bairradinha, acredito que a restauração deste espaço trará benefícios significativos para o desenvolvimento da aldeia. O principal objetivo do projeto é preservar o património de Ferreira do Zêzere. Esta região é conhecida por suas várias praias fluviais, sendo a mais famosa a do Lago Azul. No entanto, a praia fluvial da Bairradinha é pouco conhecida. Transformar a moradia em um alojamento local representará uma excelente oportunidade para atrair turistas e promover a beleza de Ferreira do Zêzere.

Atualmente, não há nenhum alojamento local nas proximidades, e o mais próximo fica no centro de Ferreira do Zêzere, distante das praias fluviais. Portanto, este projeto também contribuirá para a economia do concelho.

Outro objetivo importante é preservar a natureza e manter o alojamento o mais sustentável possível, aproveitando a localização rodeada de árvores, água e a rica biodiversidade local. Desejo proporcionar aos visitantes uma experiência de relaxamento e conexão com a cultura e história dos antepassados da aldeia.

A inspiração para o design do espaço vem da cultura local, à qual tive o privilégio de conhecer profundamente através dos meus avós. Este ambiente familiar, onde passei muitos almoços de família, é a base do conceito do projeto.

A simplicidade e a autenticidade da vida na aldeia são representadas através do uso de elementos naturais e orgânicos, como os troncos de madeira que quando faltava uma mesa eram usados em conjunto com uma porta, para improvisar mesas, são uma lembrança viva das minhas reuniões familiares

A escolha da pedra como material principal no projeto reflete a construção tradicional das casas da Bairradinha e principalmente do próprio rio que contem teste tipo de pedra. Muitas casas da região possuem paredes de pedra exposta, um detalhe que sempre me fascinou, especialmente no lagar do meu avô, onde se destacavam os barris de madeira, os pilares estruturais de madeira e as paredes nuas de pedra. Este elemento será incorporado no design do alojamento, proporcionando uma conexão autêntica com a história e a arquitetura local.

Esta proposta visa não apenas restaurar uma moradia abandonada, mas também revitalizar a aldeia, preservar sua cultura e história, e promover um turismo sustentável e enriquecedor para Ferreira do Zêzere.

Para a execução deste projeto, foi concebida uma pesquisa aprofundada sobre diversos casos de estudo relacionados com casas de campo e turismos rurais, que serviram como fontes de inspiração. Além de considerar os aspetos estéticos, investiguei minuciosamente a organização espacial de alojamentos locais e, de forma predominante, as regulamentações a serem observadas para garantir a conformidade deste espaço.

Este projeto de Turismo Rural destina-se a pessoas que pretendem relaxar e afastar-se um pouco da vida urbana. É ideal para quem adora a natureza e gosta de conhecer lugares novos, além de apreciar a prática de vários tipos de desportos.

Os potenciais utilizadores deste espaço desfrutarão de um ambiente tranquilo, distante da cidade e cercado pelas belas paisagens naturais do rio Zêzere. Visto que pretendo colocar bicicletas para explorarem Ferreira do Zêzere e seus arredores em poucos quilómetros.

Algumas das atividades disponíveis neste local são os passeios de barco e uma diversidade de atividades aquáticas, como canoagem e wakeboard, entre outras.

1 Piso 0

A moradia, situada em um terreno de inclinação acentuada, sofreu uma significativa perda de espaço e um desnível notável entre o piso da sala de jantar e o da sala de estar, criado para acompanhar o terreno inclinado. Ao transformar este edifício em um alojamento local, uma de minhas principais preocupações foi assegurar o fácil acesso para todas as pessoas, incluindo aquelas com mobilidade reduzida. O acesso principal original ao desnível era uma escada, tornando-o inadequado. (fig. 1)

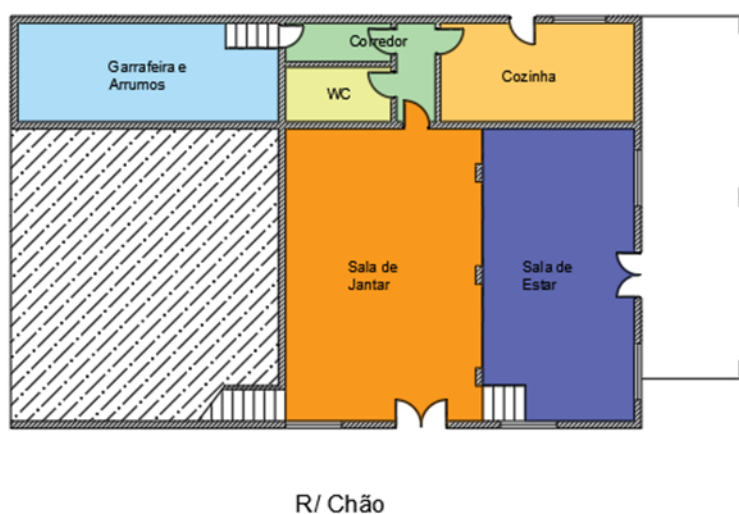


Figura 1. Planta Existente do Piso 0

Foram feitas várias tentativas para solucionar este problema. Inicialmente, considerei a construção de uma rampa, mas devido ao desnível de quase um metro, era impossível atender às normas de inclinação sem comprometer o espaço disponível, tornando esta solução inviável.

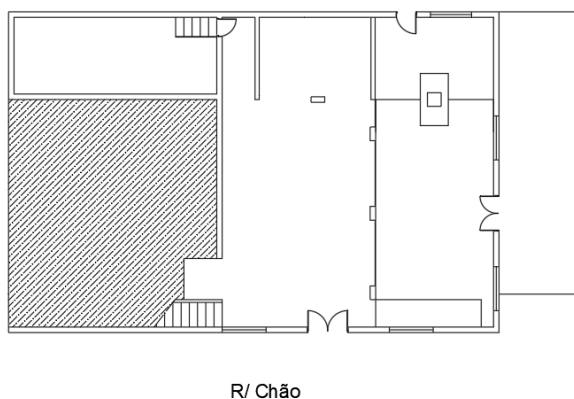


Figura 2. Planta de Estudo

Para enfrentar esse desafio, decidi utilizar a entrada principal da fachada, reorganizando a recepção para a parte superior do desnível e movendo a sala de refeições para a parte inferior. A fachada principal do edifício naturalmente apresentava uma rampa formada pelo terreno, o que resolveu o problema de acessibilidade para pessoas com mobilidade reduzida, permitindo-lhes alcançar facilmente a parte superior do desnível. No entanto, o acesso à sala de refeições ainda era um problema. Para mitigá-lo, instalei uma plataforma elevatória nas escadas existentes.

Durante a reforma, removi a maioria das paredes internas para criar um espaço mais fluido, preservando apenas a área privativa da casa de banho e a parede estrutural principal. Adicionei dois arcos nessa parede junto a cozinha para manter a coerência estética com o design original do edifício. A lareira, um elemento emblemático das casas tradicionais da aldeia, foi mantida, e ao lado dela instalei uma escada para facilitar o acesso da cozinha à sala de refeições.

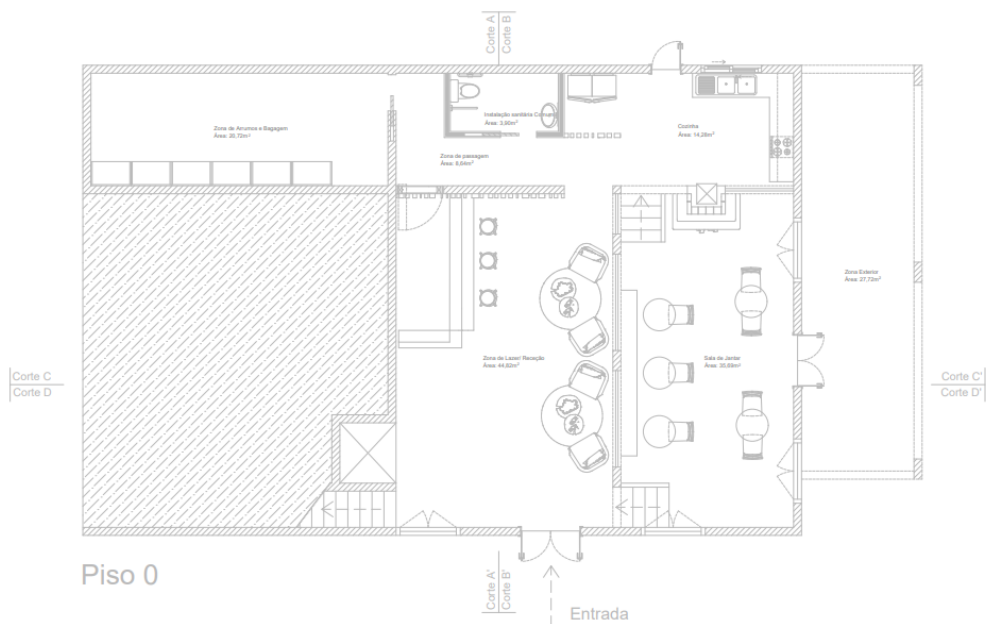


Figura 3. Planta de Apresentação piso 0

Esteticamente, na parte inferior do desnível, posicionei cadeiras de vime evocativas da nostalgia das antigas residências, onde os objetos eram feitos à mão, refletindo um uso econômico de recursos. As mesas foram inspiradas nos almoços familiares, com bases de tronco de madeira e tampos também em madeira. Para criar um ambiente acolhedor, adicionei um banco corrido de madeira que pode acomodar três mesas, promovendo a atmosfera de convívio.

Na área da recepção, integrei a área de lazer e o bar em um único espaço, concebendo um bar/recepção que elimina a divisão tradicional. Este bar foi projetado para que a área de recepção possa ser aberta para receber as bagagens dos visitantes. Criei uma porta falsa na parede para facilitar o acesso dos funcionários à área de bagagens e armazenamento.



Figura 4. Zona de Recepção Lazer e Bar vistos da Sala de refeições



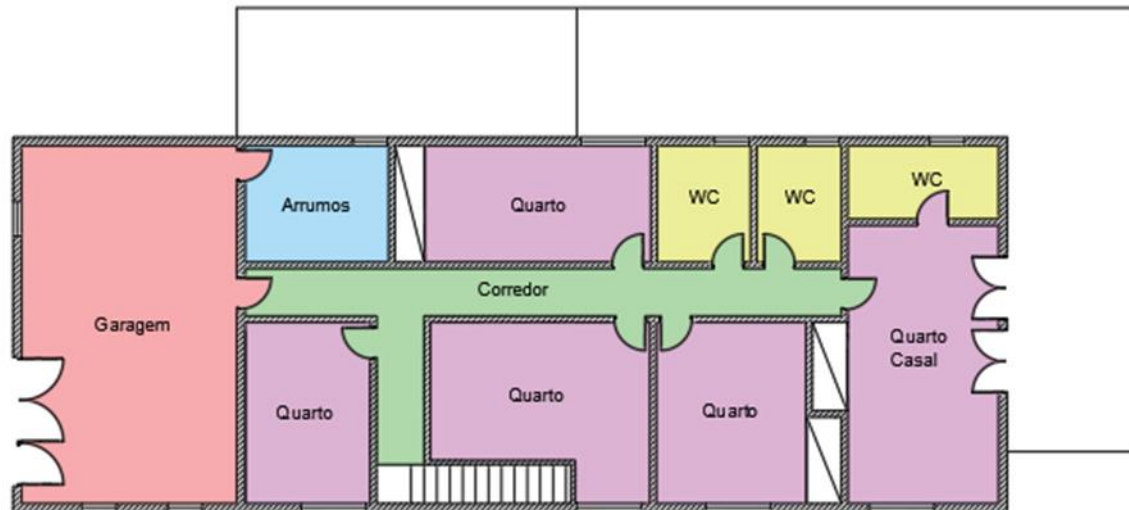
Figura 5. Zona de recepção bar e lazer

Para acessar o primeiro andar, onde antes havia apenas escadas, adicionei um elevador, garantindo acessibilidade tanto para pessoas com mobilidade reduzida quanto para o transporte de bagagens e uso pelos funcionários.

Essa remodelação combina a preservação do patrimônio cultural com a modernização das facilidades, assegurando acessibilidade universal e criando um ambiente que respeita e celebra as tradições da aldeia da Bairradinha.

2 Piso 1

O primeiro piso do edifício passou por uma significativa reconfiguração para melhor aproveitamento do espaço e aumento da capacidade de hospedagem. Originalmente composto por cinco quartos, sendo um deles uma suíte com acesso à varanda, optei por dividir essa suíte em dois quartos menores, criando assim espaço adicional para acomodar mais hóspedes.



1º Andar

Figura 6. Planta Existente do Piso 1

Além disso, a área da garagem foi transformada, resultando na adição de mais um quarto e uma lavanderia completamente equipada. Esta mudança não só maximizou a utilização do espaço disponível, mas também melhorou a funcionalidade do primeiro piso, oferecendo comodidades essenciais para uma estadia confortável.

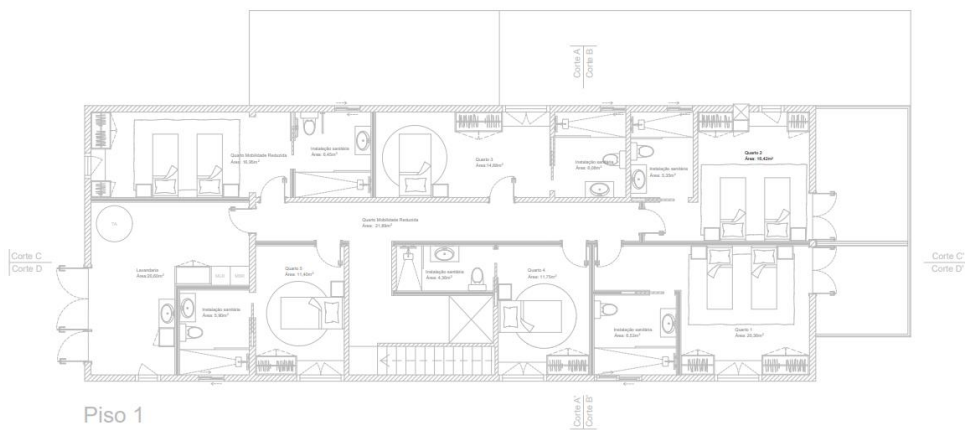


Figura 7. Planta de Apresentação piso 1

Para garantir acessibilidade, uma das novas suítes foi projetada para pessoas com mobilidade reduzida, seguindo todas as normas necessárias para proporcionar segurança e conforto. Outras três suítes foram equipadas com duas camas individuais, ideal para famílias ou grupos de amigos que preferem compartilhar o espaço.

A lavanderia, por sua vez, foi equipada com duas máquinas de lavar e duas de secar, facilitando a manutenção das roupas de cama, toalhas e outros acessórios usados pelos hóspedes. Para promover a sustentabilidade, foi instalado um termoacumulador que utiliza energia solar, reduzindo o consumo de eletricidade, além de um sistema de reaproveitamento de água para descarga de sanitários.

Esteticamente, manteve o telhado inclinado, cobrindo-o com madeira para criar um contraste elegante com as paredes brancas, pintadas com tinta de areia. Em todos os quartos, destaquei a cabeceira das camas com painéis texturizados em pedra, inspirados na arquitetura tradicional da Bairradinha, proporcionando um toque de autenticidade e charme.

Com estas transformações, o primeiro piso não apenas aumentou sua capacidade de hospedagem para seis suítes, mas também melhorou sua eficiência energética e conforto geral, garantindo uma experiência acolhedora e sustentável para os hóspedes que procuram uma estadia memorável.